

Utvidelse av masseuttak i Nedre Espedal og på Løland, Forsand kommune

Konsekvenser for kulturminner og kulturmiljø



**Utvidelse av masseuttak på Nedre
Espedal og på Løland, Forsand
kommune**

Konsekvenser for kulturminner og kulturmiljø

Ecofact rapport 567

Toralf Tysse og Rune Idsøe

www.ecofact.no

Referanse til rapporten:	Tysse, T. og Idsøe, R. 2017. Utvidelse av masseuttak på Nedre Espedal og på Løland, Forsand kommune Konsekvenser for kulturminner og kulturmiljø. Ecofact rapport 567.
Nøkkelord:	Masseuttak, kulturminner, kulturmiljø, tap av kulturminner, virkninger, synlighet, konsekvenser
ISSN:	1891-5450
ISBN:	978-82-8262-565-4
Oppdragsgiver:	NCC
Prosjektleder hos Ecofact:	Toralf Tysse
Kvalitetsikrer:	Leif Appelgren
Forside:	Foto: Nedre Espedal (Toralf Tysse)

www.ecofact.no

INNHold

1	FORORD	2
2	SAMMENDRAG	3
3	INNLEDNING	4
3.1	PLANPROGRAM	4
3.2	FORHOLDET TIL KULTURMINNELOVEN.....	4
4	TILTAKSBESKRIVELSE	6
5	TEORI OG METODER	10
5.1	BEGREPER OG DEFINISJONER	10
5.2	METODE	12
5.2.1	<i>Verdi</i>	12
5.2.2	<i>Omfang</i>	14
5.2.3	<i>Konsekvens</i>	15
5.3	MATERIALE.....	16
5.4	UTREDNINGS- OG INFLUENSOMRÅDE	17
6	STATUS KULTURMINNER OG KULTURMILJØ	18
6.1	REGISTRERINGSSTATUS – KORT HISTORIKK.....	18
6.1.1	<i>Gnr. 47 Løland</i>	18
6.1.2	<i>Gnr. 49 Nedre Espedal</i>	20
6.2	UTTAKSOMRÅDE 1, LØLAND	21
6.2.1	<i>Faste arkeologiske kulturminner</i>	21
6.2.2	<i>Nyere tids kulturminner</i>	23
6.3	UTTAKSOMRÅDE 2, NEDRE ESPEDAL	23
6.3.1	<i>Faste arkeologiske kulturminner</i>	23
6.3.2	<i>Nyere tids kulturminner</i>	24
6.4	UTTAKSOMRÅDE 5 NEDRE ESPEDAL, NORD	26
6.4.1	<i>Faste arkeologiske kulturminner</i>	26
6.4.2	<i>Nyere tids kulturminner</i>	28
6.5	KULTURMINNER I INFLUENSOMRÅDET	29
	<i>TABELL 6.3. OVERSIKT OVER LOKALITETER FOR FASTE ARKEOLOGISKE KULTURMINNER</i>	29
6.6	POTENSIAL FOR IKKE REGISTRERTE KULTURMINNER	31
6.6.1	<i>Uttaksområde 1, Løland</i>	31
6.6.2	<i>Uttaksområde 2, Nedre Espedal</i>	32
6.6.3	<i>Uttaksområde 5, Nedre Espedal, nord</i>	32
6.7	UNDERSØKELSESPLIKTEN	32
7	VURDERING AV OMFANG OG KONSEKVENNS	33
7.1	VURDERINGSGRUNNLAG.....	33
7.2	PROBLEMSTILLINGER	33
7.3	SÅRBARHET	34
7.4	0-ALTERNATIVET.....	34
7.5	VURDERING AV OMFANG.....	34
7.5.1	<i>Uttaksområde 1, Løland</i>	34

7.5.2	<i>Uttaksområde 2, Nedre Espedal</i>	35
7.5.3	<i>Uttaksområde 5, Nedre Espedal, nord</i>	36
7.5.4	<i>Samlet uttak i område 1, 2 og 5</i>	37
7.6	SAMMENSTILLING AV VERDI, OMFANG OG KONSEKVENSER	38
7.7	FORSLAG TIL AVBØTENDE TILTAK	38
8	DEFINISJONER	39
9	REFERANSER	41
10	VEDLEGG	43

1 FORORD

NCC har i lengre tid hatt planer om en utvidelse av eksisterende massetak i Espedalen. En forstudie ble utarbeidet i 2013 som et grunnlag for kommunen å vurdere om det skulle initieres en ordinær plan- og utredningsprosess i tilknytning til planene. Behandlingen av forstudien førte til kommunen gav klarsignal til at plan- og utredningsprosessen kunne startes. Kommuneplannemnda vedtok den 24.3.2013 at alle de aktuelle uttaksområdene som var belyst i forstudien også skulle inkluderes i det videre utredningsarbeidet.

Planene er ellers av et slikt omfang at de automatisk har utløst krav om konsekvensutredninger. Foreliggende landskapsrapport er en av 8 fagrapporter som er lagt til grunn for konsekvensutredningen for utvidelse av massetakene i Espedalen. Utredningen dekker aktuelle områder for utvidelser av massetakene både på Løland og i Nedre Espedal.

Vi takker NCC ved Per Thu og Arild Ove Hagen for godt samarbeid gjennom prosessen.

Sandnes
5.4.2017

Toralf Tysse

2 SAMMENDRAG

Beskrivelse av oppdraget

NCC har planer om utvidelse av massetakene i Nedre Espedal og Løland, Forsand kommune. Fagrapporten belyser virkningene av å ta ut masse fra to aktuelle uttaksområder i Nedre Espedal (område 2 og 5) og ett ved Løland (område 1). Samlet sett omfatter aktuelle uttaksmengder på vel 17 mill. m³ masse, og en stipulert driftstid på 50 år.

Datagrunnlag

Denne fagrapporten bygger på arkivmateriale, litteratur og muntlige opplysninger for en samlet vurdering av planen i forhold til registrerte og andre kjente kulturminner. Planområdet ble befart den 7. juni 2013.

Kulturminneverdier

Det er registrert viktige kulturminner i alle de tre aktuelle uttaksområdene i Espedalen.

I område 1 ble det gjennomført arkeologiske undersøkelser våren 2016. Disse undersøkelsene avdekket tre områder med automatisk fredete kulturminner. Fra tidligere er det kjent ytterligere ett område her, men dette er nå fjernet. Verdien på kulturminnene er satt til middels – stor, med størst verdi på automatisk fredete kulturminner.

I område 2 er det ingen kjente eldre kulturminner, men her er det registrert flere SEFRAK-bygg (bygninger fra tiden før 1900), blant annet et «klyngetun» med flere eldre bygg. Uttaksområde 2 har potensial for funn av eldre kulturminner under overflaten, men området er ikke undersøkt. Verdien på kulturminnene er satt til middels/stor.

Innenfor område 5 er det registrert et automatisk fredet kulturminne og et kulturminne som har uavklart status. Verdien på kulturminnene er satt til middels, med størst verdi på automatisk fredete kulturminner.

Omfang og konsekvenser

Det er lagt opp til at kulturminnene i de tre aktuelle uttaksområdene blir fjernet med foreliggende uttaksplaner. Skulle dette skje, vil omfanget for kulturminnene i område 1, 2 og 5 bli stort negativt. Med middels - storverdi for kulturminnene, vil konsekvensene bli stor (område 1 og 2) og middels/stor negativ (område 5).

SEFRAK-byggene i område 2 kan teoretisk sett flyttes og tilbakeføres, men det er likevel lite sannsynlig at så vil skje over mange års driftstid. Dette betyr at også for dette området vil utfallet trolig bli stort negativt, med stor negativ konsekvens. Skulle alternativet med flytting og tilbakeføring bli realisert, vil konsekvensene bli betydelig mindre.

3 INNLEDNING

NCC nærmer seg grensen for tilgjengelig masseuttak etter gjeldende reguleringsplaner for massetak på Løland og Nedre Espedal. Samtidig er det gjenværende sand- og grusressurser i området for ca. 40 års drift. For å sikre ressurstilgang og videre drift i årene som kommer, ønsker NCC å gjennomføre en prosess for å utvide de eksisterende massetakene i området. Tre tilgrensende områder til dagens massetak er aktuelle for utvidelse av massetakene. En utvidelse av massetakene krever utarbeidelse av nye reguleringsplaner for områdene Nedre Espedal og Løland.

Planene for utvidelse av massetakene i Espedalen og Løland er av et slikt omfang at de automatisk utløser plikt til konsekvensutredninger, jfr. vedlegg II i forskrift om konsekvensutredning. Planprogram var på høring i mars - april 2014, men ble først vedtatt i september 2015. Foreliggende fagrappport om kulturminner og kulturmiljø utgjør en av 8 underlagsrapporter for konsekvensutredningen, og baserer seg på fastsatt utredningsprogram datert 23.9.2015. Konsekvensutredningene omfatter alle de tre aktuelle uttaksområdene på Løland og Nedre Espedal.

3.1 Planprogram

Planprogrammet vedtatt 23.9.2015 har følgende utredningskrav for temaet kulturminner og kulturmiljø:

Utredes i KU:

- Forhold til kjente kulturminner skal utredes.
- Forhold til kulturmiljø utredes på bakgrunn av foreliggende registreringer og potensialvurdering. For område 3 og 4 på Løland vil resultatene av de arkeologiske undersøkelsene kunne integreres i KU.
- Virkning for kulturminner og kulturmiljø konsekvensutredes.

3.2 Forholdet til kulturminneloven

Påvirkning av automatisk fredete kulturminner

Kulturminnelovens § 3 første ledd skisserer forbud mot inngrep i automatisk fredete kulturminner, med mindre det er lovlig etter kml. § 8, det vil si tillatelse etter dispensasjon. Alle automatisk fredete kulturminner etter kml. § 6 har dessuten en sikringssone på fem meter fra fornminnets synlige eller kjente ytterkant. Rettsvernet etter § 3 gjelder også for sikringssonen.

Også indirekte virkninger kan være i strid med kulturminnelovens § 3 første ledd, som også skisserer forbud mot å skjule eller på annen måte utilbørlig skjemme automatisk fredete kulturminner. Skjemmeforbudet har hittil vært en noe ”sovende” paragraf, men dette er i ferd med å endre seg, i takt med den faglige utviklingen og forståelsen av kulturminnevernet, ikke minst i forhold til landskapssammenheng. Utilbørlig

skjemming begrenses ikke av sikringssonen på fem meter, som kun gjelder direkte inngrep. At sikringssonen på fem meter ikke vil være tilstrekkelig i forhold til så dominerende anlegg som vindturbiner vil nok de fleste kunne enes om. Hva som er utilbørlig skjemming og hvor grensene går er en skjønnsvurdering. Kulturminnevernforvaltningen står imidlertid nokså fritt til å vurdere dette på selvstendig og faglig grunnlag.

Undersøkelsesplikten

Tiltaket omfattes av undersøkelsesplikten i kulturminneloven (kml.) § 9, og tiltakshaver plikter å undersøke om tiltaket vil ha innvirkning på automatisk fredete kulturminner. Hensikten er å avklare om tiltaket innebærer inngrep som kan skade, skjemme eller ødelegge automatisk fredete kulturminner, eller fremkalle fare for at det skjer. Undersøkelsesplikten gjelder uavhengig av om det er registrert kulturminner i området fra før eller ikke, da registreringsstatus i de fleste tilfeller er svært mangelfulle.

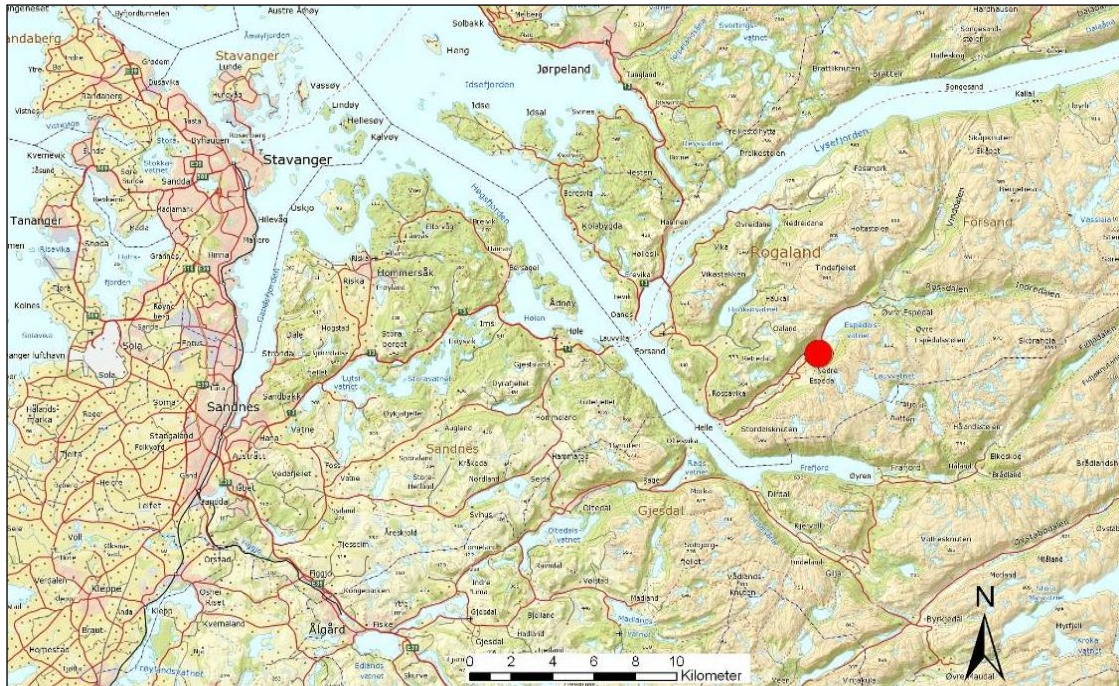
På bakgrunn av gjeldende registreringsstatus, eventuelt også befaringsstatus i området, vil Rogaland fylkeskommune som sektormyndighet innen kulturminnevern fastslå omfanget av eventuelle nødvendige registreringer for at undersøkelsesplikten skal være oppfylt. Kostnadene ved disse undersøkelsene skal dekkes av tiltakshaver. For område 1 er disse undersøkelsene allerede gjennomført.

Dersom det blir påvist automatisk fredete kulturminner i planområdet som er i konflikt med planene, vil det kunne utløse krav om planendring, og er grunnlag for eventuell innsigelse til planen. Alternativt kan det søkes om dispensasjon fra kml. § 3 og frigiving av kulturminnet, jf. § 8.

4 TILTAKSBESKRIVELSE

Områdebeskrivelse

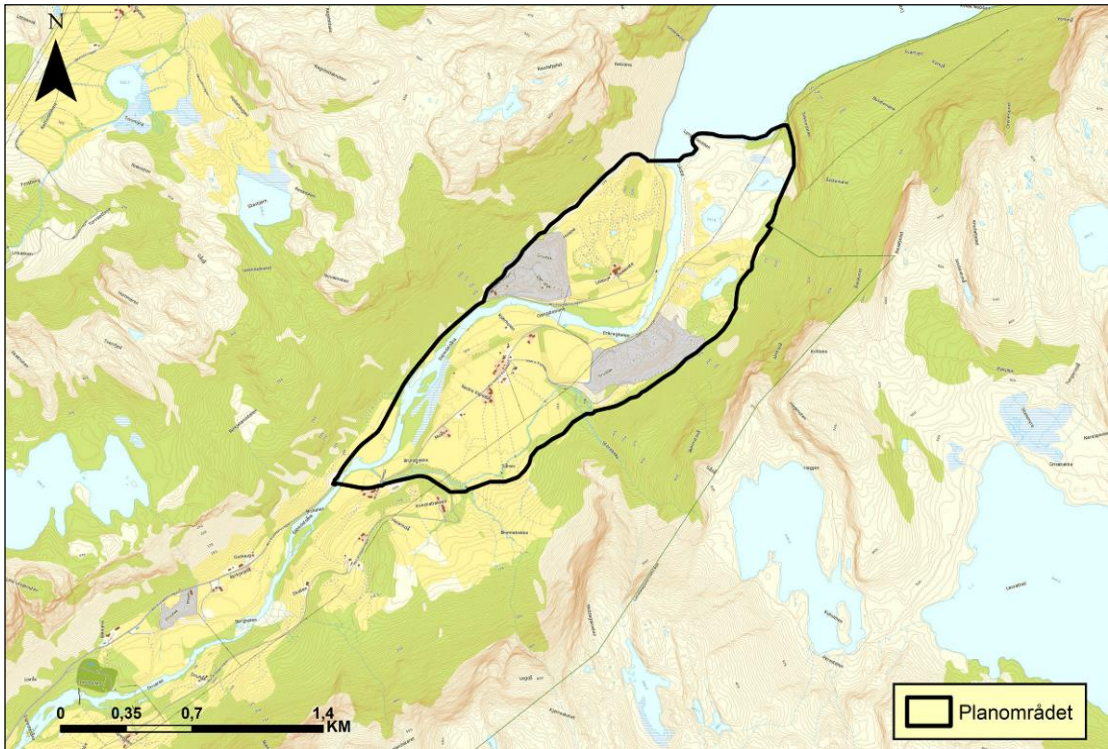
Espedalen ligger sørvest i Forsand kommune, ca. 30 km sørvest for Stavanger by. Dalen strekker seg fra Espedalsvatnet i nord til Helle ved sjøen, i sør. I vest avgrenses dalen av bratte fjellskrenter opp mot fjellplataet med fjelltopper fra 400 – 650 moh. I øst avgrenses dalen av bratte lier opp mot Frafjordheiene med fjelltopper i nærområdet på opp mot 750 moh. Espedalsåna renner midt i dalen og løper ut i Høgsfjorden på Helle. Figur 3.1 viser regional beliggenhet av de aktuelle uttaksområdene i Espedalen.



Figur 3.1. Beliggenhet av tiltaksområdet i Espedalen.

Planområdet

Planområdet defineres som den ytre avgrensning av de arealer der det er aktuelt å gjennomføre tiltak. Planområdet for utvidelse av massetakene på Løland og Nedre Espedal omfatter eksisterende massetak og aktuelle utvidelsesområder. I tillegg er Espedalsåna og tilgrensende arealer til uttaksområdene inkludert i planområdet. Planavgrensningen fremgår av figur 3.2.

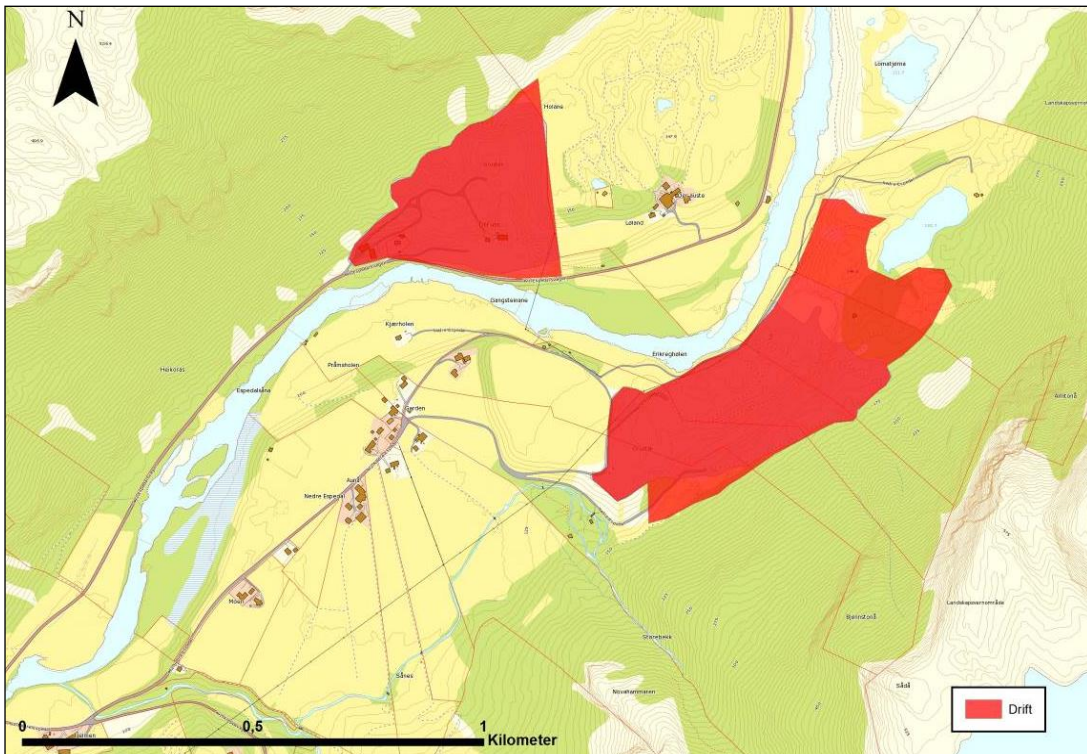


Figur 3.2. Planavgrensning for tiltaket.

Uttaksområder

Dagens situasjon

NCC Industry avd. Helle har i dag drift i to områder i Espedalen, på Løland og i Nedre Espedal. I disse områdene har det vært drift i flere tiår. Figur 3.3 viser beliggenheten av dagens massetak på Løland og Nedre Espedal.

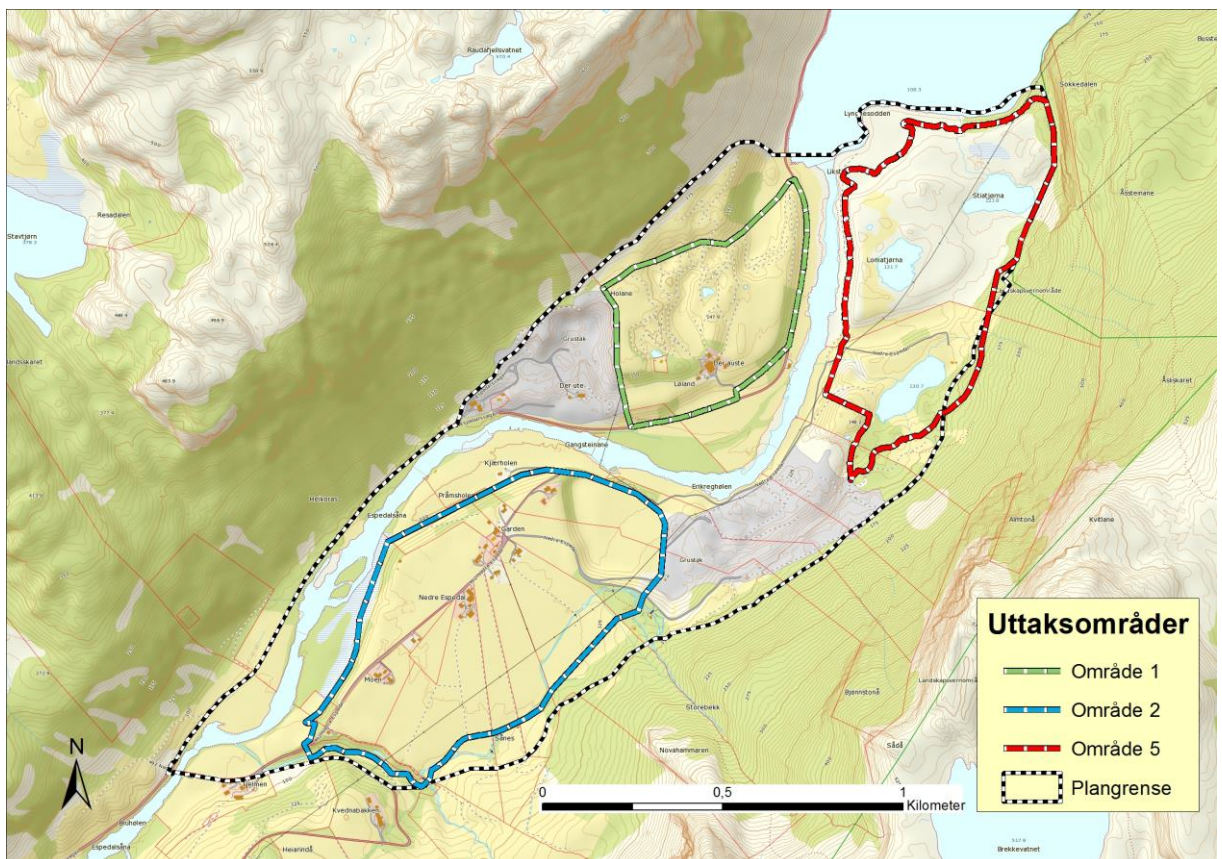


Figur 3.3. Beliggenhet av dagens driftsområder.

Utvidelsesplaner

Figur 3.4 illustrerer avgrensingen av de uttaksområder som er lagt til grunn for utredningen. Område 1 hører til Løland, og ligger øst for eksisterende massetak. Det består i hovedsak av beitemark og litt skog. Det er en del bygninger i området. Områdene 2 og 5 hører til Nedre Espedal. Område 2 ligger sør for eksisterende massetak, og består i hovedsak av dyrket mark, innmarksbeite og noe løvskog. I tillegg er det 36 registrerte bygninger i området, hvor flere er bolighus og landbruksbygninger i drift. Uttaksområde 5 er lokalisert nord for eksisterende massetak, og grenser til den søndre enden av Espedalsvatnet. Området består i hovedsak av dyrkbar skrinnsnaumark og lynghei, løvskog og noe innmarksbeite.

Det legges opp til parallell drift av massetakene på Løland og i Nedre Espedal, slik som i dag. De planlagte utvidelsesområdene har sand- og grusressurser for ca. 40 års drift med dagens driftsforhold. Etter at uttaket av masser er avsluttet vil uttaksområdene bestå av flate områder som vil bli overført til jordbruksmark. Uttak og overføring vil skje etappevis. Storebekken, sør i uttaksområde 2, vil legges i nytt løp og senkes. De to vannene (dødisgropene) i område 5 var opprinnelig ikke inkludert i uttaksområdet. I denne konsekvensutredningen er vannene inkludert i planområdet, da vannene uansett vil bli tappet ut dersom massen skal tas ut rundt dem. Figur 3.5 viser et overblikk over uttaksområde 1 og 5. Uttaksområde 2 kan ses i fremgrunnen.



Figur 3.4. Avgrensning av planområdet og aktuelle uttaksområder.



Figur 3.5. Bilde tatt i nordre kant av uttaksområde 2, og viser et overblikk over uttaksområde 1 på Løland (t.v.) og uttaksområde 5 på Nedre Espedal (t.h.). Foto: Rune Idsøe.

5 TEORI OG METODER

5.1 Begreper og definisjoner

Kulturminne og kulturmiljø

Kulturminneloven (LOV 1978 nr. 50 Lov om kulturminner) definerer *kulturminner* som alle spor etter menneskelig virksomhet i vårt fysiske miljø, herunder lokaliteter det knytter seg historiske hendelser, tro eller tradisjon til. Med *kulturmiljøer* menes områder hvor kulturminner inngår som del av en større helhet eller sammenheng. Definisjonene er vide, noe som skyldes at menneskelig aktivitet er svært allsidig, og derfor har etterlatt en mengde ulike spor. Ordleddet ”minne” indikerer at et kulturminne er noe det knytter seg tradisjon og en viss, men ikke nærmere definerbar, alder til. Ingen konstruksjoner er heller et kulturminne før det oppfattes og defineres som det.

Fornminner og nyere tids kulturminner

Kulturminner eldre enn reformasjonen (1537), spesifisert i kulturminneloven (kml.) § 4, er automatisk fredet, jf. § 3. Slike kulturminner kalles *automatisk fredete kulturminner*, eller *fornminner*.

Etterreformatorsk tid (etter 1537) kalles generelt for nyere tid, og kulturminner fra denne perioden for *nyere tids kulturminner*. Slike kulturminner er, med unntak av hus fra perioden 1537-1650, ikke automatisk fredet og har ikke et formelt vern, men kan fredes ved vedtak. Vedtaksfredninger gjelder vanligvis spesielt bevaringsverdige hus oppført etter 1650. Regulering til *spesialområde bevaring* etter plan- og bygningsloven er en langt vanligere måte å sikre verneverdige kulturminner fra nyere tid på.

SEFRAK og bygningsarv

SEFRAK er en landsomfattende registrering av faste kulturminner – SEFRAK – startet i 1974-75. Registeret omfatter i hovedsak bygninger og ruiner etter bygninger (med unntak av kirker) oppført før 1900, i noen tilfeller også fram til 1940. For Finnmark ble grensa for innføring i registeret satt til året 1945. For å redusere et videre ukontrollert tap av vår eldste bygningsarv vedtok stortinget 3.3.2000 en lovendring av kulturminneloven (kml. § 25 annet ledd) som pålegger kommunene meldeplikt ved riving/vesentlig endring av ikke fredet byggverk eller anlegg oppført før 1850. Bakgrunn for valg av årstallet 1850 som tidsskille, må sees ut fra at midten av forrige århundre markerte en omfattende økning i byggeaktiviteten her i landet. Byggeskikk og materialbruk endret seg også i en betydelig grad fra omkring 1850.

«Listeførte» kirker

Kirkene har historisk hatt tradisjon for å være blant de aller mest påkostede og staselige bygningene i bygdene. Kirkestedene har som regel også fått en sentral lokalisering i bygda, ofte på små høydedrag eller i nærheten av viktige ferdselsveier og større gårder. Kirkene skulle synes, og både innsyn og utsyn har derfor vært viktig. Det nære landskapsrom har derfor som regel også vært fritt og åpent.

Alle stående kirkebygninger eldre enn 1650 er automatisk fredet. Kirkene bygget i perioden 1650-1850 har et klart annet preg enn tidligere kirker. Deres alder, utforming og tekniske løsninger gjør dem til viktige dokumenter over norsk kirkebygging før de radikale tekniske og formmessige endringene rundt midten av 1800-tallet, og har derfor stor verneverdi. Alle kirker bygget mellom 1650 og 1850 er «listeført». Også en del kirker bygget etter 1850 er plukket ut som særlig interessante arkitektoniske eller kulturhistorisk verdifulle, og følgelig «listeført». Listeføringen betyr enkelt forklart at de aktuelle kirker står på Riksantikvarens liste over verneverdige og særlig verdifulle kirker. Listeføringen medfører ikke i seg selv et formelt vern, men kulturminne-myndighetene vil ha et særskilt fokus på disse kirkene. Listeførte kirker skal behandles i henhold til det såkalte «kirkerundskrivet» (T-3/00). Også andre kirker fra tiden etter 1850 kan likevel ha en viss kulturhistorisk og/eller arkitektonisk verdi.

Sagnmateriale

Det er naturlig at det gjennom århundrene har knyttet seg en del lokale sagn og muntlige tradisjoner til steder og naturformasjoner, og som opphav til stedsnavn. Innimellom kan vi fortsatt få et innblikk i dette mytiske landskap. Slikt muntlig materiale med stedstilknytning er kulturminner i ordets videste forstand, men regnes i norsk sammenheng, med unntak av samiske områder, normalt ikke som verneverdige.

Kulturlandskap

Den videste definisjonen av kulturlandskap er landskap som, i større eller mindre grad, er påvirket av mennesker. Det rene, upåvirkede naturlandskap er kulturlandskapets motsetning. Kulturlandskapet omfatter et vidt spekter av menneskelig påvirkning, fra jeger- og samlerkulturers lite kulturpåvirkede områder, via beitelandskap og jordbrukslandskap til bylandskaper som nesten i sin helhet er menneskeverk. I kulturhistorisk sammenheng er begrepet oftest knyttet til jordbrukets kulturlandskap, med rester av kulturlandskap og kulturminner fra ulike tidsperioder etter ulike driftsformer og arealbruk. Landskap med stor tidsdybde og mangfold har ofte betydelige estetiske kvaliteter, og utgjør en unik kunnskaps- og opplevelsesressurs.

Dagens kulturlandskap er et resultat av menneskelig aktivitet og innvirkning på våre fysiske omgivelser over svært lang tid, og det er sporene etter dette som er kulturminner. Kulturminner kan derfor ikke isoleres fra kulturlandskapet de er en del av, og sammenhengene i miljøet er vesentlige for opplevelse og forståelse. Det historiske landskapet er i så måte en uvurderlig og ikke-fornybar ressurs, og utgjør en viktig del av rammene rundt vårt fysiske miljø som vi bor og ferdes i. Vakre og estetiske landskap er ofte karakterisert ved tidsdybde, lesbarhet og harmoni. Hvordan vi velger å forme og endre våre fysiske omgivelser har derfor betydning for menneskers livskvalitet. I dette ligger det et stort samfunnsansvar, som til syvende og sist handler om god eller dårlig, positiv eller negativ lokal og regional stedsutvikling.

En del begreper og faguttrykk er også definert i kapittel 7.

5.2 Metode

5.2.1 Verdi

Verdivurdering generelt

Kulturminner og kulturmiljø utgjør en verdi/ressurs på flere måter. Det skilles grovt mellom *opplevelsesverdi*, *kunnskapsverdi* og *bruksverdi*. Det er knyttet til dels ulike sett med kriterier til disse verdikategoriene, jf. tabell 5.1. Kriteriene er en blanding av faglige, antikvariske grunnprinsipper og relative verdivalg. Kulturminner tilfører våre omgivelser innhold, karakter og tidsdybde, og beriker derigjennom vår opplevelse og oppfatning av omgivelsene. Beliggenhet, tilgjengelighet, tilrettelegging og informasjon har betydning i forhold til å kunne utnytte kulturminners og kulturmiljøers potensial for opplevelse og bruk.

Tabell 5.1. De viktigste kriterier for kulturminners og kulturmiljøers verdigrunnlag.

Opplevelsesverdi	Kunnskapsverdi	Bruksverdi
Identitetsverdi	Representativitet	Reelle bruksressurser
Symbolverdi	Historisk/vitenskapelig kildeverdi	Økologisk verdi
Estetisk verdi (arkitektonisk/kunstnerisk)	Alder	Næringsverdi
Autentisitet	Variasjon/mangfold	Pedagogisk verdi
Miljøverdi	Autentisitet	
	Sjeldenhet	
	Tidsdybde	
Identitetsverdi	Representativitet	Reelle bruksressurser
Symbolverdi	Historisk/vitenskapelig kildeverdi	Økologisk verdi

Fornminner har generelt høy *vitenskapelig verdi*. De representerer den eneste direkte vitenskapelige kilden man har til kunnskap om menneskets tilværelse i forhistorisk tid, og er et viktig supplement til de historiske kilder når det gjelder middelalderen. Også nyere tids kulturminner kan være viktige supplement til andre vitenskapelige kilder. Kulturminner tilfører landskapet en historisk dimensjon og gir det karakter, og beriker derigjennom vår opplevelse og oppfatning av omgivelsene. Kulturminner representerer også en unik kunnskaps- og erfaringsressurs, og har derfor en prinsipiell pedagogisk verdi.

Ved verdivurdering må flere kriterier legges til grunn, blant annet en faglig vurdering av type objekt, sammenheng og miljø, autentisitet, tilstand, representativitet, sjeldenhet, stilart, tidspreg, arkitektonisk og kunstnerisk kvalitet, m.m. Kulturminnernes *opplevelsesverdi* og *pedagogiske verdi* vurderes etter de samme kriteriene, men da spiller også forhold som bruksverdi, tilgjengelighet m.m., en større rolle. Verdisetting

av kulturminner og kulturmiljø er sammensatt og komplisert, og et kulturminne kan ha lav verdi ut fra et av disse kriteriene men høy verdi ut fra et annet.

I denne utredningen er kriteriene fastsatt i Håndbok V712 (Statens vegvesen 2014) benyttet for å komme frem til kulturminners og kulturmiljøers verdi. Kriteriene presentert i tabell 5.1 vil ligge til grunn også for vurderinger etter kriteriene for verdisetting som skissert i tabell 5.2.

Tabell 5.2. Kriterier for verdisetting av kulturminner og kulturmiljø (etter Statens Vegvesen 2014).

Type kulturmiljø	Liten verdi	Middels verdi	Stor verdi
Fornminner/samiske kulturminner (automatisk fredet)	Vanlig forekommende enkeltobjekter ute av opprinnelig sammenheng	Representativ for epoken/funksjonen og inngår i en kontekst Steder det knytter seg tro/tradisjon til	Sjeldent eller spesielt godt eksempel på epoken/funksjonen og inngår i en viktig kontekst Steder av regional eller nasjonal betydning som det er knyttet tro/tradisjon til
Kulturmiljøer knyttet til primærnæringene (gårdsmiljøer/fiskebruk/ småbruk og lignende)	Miljøet inngår i en lokal sammenheng men ligger ikke i opprinnelig kontekst Bygningsmiljøet er vanlig forekommende eller inneholder bygninger som bryter med tunformen Inneholder bygninger av begrenset kulturhistorisk/arkitektonisk betydning	Miljøet er viktig i en regional sammenheng Enhetlig bygningsmiljø som er representativt for regionen, men ikke lenger vanlig og hvor tunformen er bevart Inneholder bygninger med kulturhistorisk/arkitektonisk betydning	Miljøet er viktig i nasjonal sammenheng Bygningsmiljø som er sjeldent eller særlig godt eksempel på epoken/funksjonen og hvor tunformen er bevart Inneholder bygninger med stor kulturhistorisk/arkitektonisk betydning
Kulturlandskap	Kulturlandskap med få kulturhistoriske spor	Kulturlandskap som inneholder flere kulturhistoriske spor som ligger i en kontekst	Sjeldent/godt bevart kulturlandskap av nasjonal betydning
Kulturmiljøer i tettbygde områder (bymiljøer, tettsteder etc.)	Miljøet er vanlig forekommende eller er fragmentert Inneholder bygninger som har begrenset kulturhistorisk betydning	Enhetlig miljø som er representativ for epoken, men ikke lenger vanlig Inneholder bygninger med arkitektoniske kvaliteter og/eller kulturhistorisk betydning	Enhetlig miljø som er sjeldent eller særlig godt eksempel på epoken Inneholder bygninger med spesielt store arkitektoniske kvaliteter og/eller av svært stor kulturhistorisk betydning
Tekniske og industrielle kulturmiljøer	Miljøet er vanlig forekommende og ligger ute av kontekst Inneholder konstruksjoner uten spesielle arkitektoniske kvaliteter	Miljøet er representativt for epoken og ligger i opprinnelig kontekst Inneholder konstruksjoner med arkitektoniske kvaliteter	Miljøet er sjeldent og et spesielt godt eksempel på epoken og inngår i en viktig kontekst Inneholder konstruksjoner med spesielt store arkitektoniske kvaliteter
Andre kulturmiljøer (enkelbygninger, kirker, parker og lignende)	Miljøet er vanlig forekommende og/eller fragmentert Bygninger uten spesielle kvaliteter	Miljø som er representativt for epoken, men ikke lenger vanlig Inneholder bygninger/ objekter med arkitektoniske/kunstneriske kvaliteter	Miljø som er sjeldent og/eller et særlig godt eksempel på epoken Bygninger/objekter med svært høy arkitektonisk/kunstnerisk kvalitet

Inndelingen i liten, middels og stor verdi er ikke direkte overførbart til andre verdiskalaer, for eksempel *lokal*, *regional* og *nasjonal* verdi. Kulturminner eldre enn 1537 er gjennom det automatiske vernet generelt vurdert til å være av *nasjonal verdi*, men vil ikke nødvendigvis kvalifisere til stor verdi av den grunn etter kriteriene i tabell 5.2. Tilsvarende vil kunne gjelde for vedtaksfredete kulturminner fra nyere tid, som gjennom vedtaket også er vurdert til å være av nasjonal verdi. *Regional verdi* kan være knyttet til det særmerkte ved regionen. Det kan også være kulturminner som er sjeldne i en region, men vanlig utbredt ellers i landet. *Lokal verdi* er ikke det samme som liten verdi, og slike kulturminner kan ha stor lokalhistorisk verdi og identitetsskapende betydning som tilsier høyere verdi.

5.2.2 *Omfang*

Omfang er et uttrykk for hvor store negative eller positive endringer det aktuelle tiltaket vil medføre for kulturminner og kulturmiljø. Omfanget vurderes i forhold til 0-alternativet.

Kulturarven er en ikke-fornybar ressurs. Dersom et kulturminne skades eller ødelegges, vil det være tapt for alltid. Massetak kan virke inn på kulturminner og kulturmiljø på grovt sett to måter:

Direkte virkninger

Dette omfatter skade, fjerning, tildekking, flytting og forandring av kulturminner. Det er kun kulturminner og kulturmiljø i selve tiltaksområdet som kan bli direkte berørt.

Kulturminnelovens § 3 første ledd skisserer forbud mot disse former for inngrep i automatisk fredete kulturminner, med mindre det er lovlig etter kml. § 8, det vil si tillatelse etter dispensasjon. Alle automatisk fredete kulturminner etter kml. § 6 har dessuten en sikringssone på fem meter fra fornminnets synlige eller kjente ytterkant. Rettsvernet etter § 3 gjelder også for sikringssonen.

Indirekte virkninger

Denne typen virkninger oppstår ved at tiltaket preger omgivelsene på en måte som gjør at landskapet endrer karakter og kulturminnets/kulturmiljøets kontekst blir endret eller forstyrret. Visuelle virkninger, støy, reflekser, bevegelser og skyggevirksomheter vil kunne virke negativt i forhold til kulturminnets naturlige kontekst og opplevelsesverdi. Slike virkninger kan omfatte et forholdsvis stort influensområde.

Vurderingskriterier

Omfangsvurderingene er et uttrykk for tiltakets påvirkning på et kulturminne eller kulturmiljø, og kan være positive eller negative. Omfanget kan være knyttet til direkte arealbeslag, eller det kan påvirke sammenhenger mellom kulturmiljøet og omgivelsene, som visuelle virkninger. Økt barrierevirkning, fragmentering og støy vil også kunne være viktig i vurderingene. Endringer i omgivelsene kan påvirke den kulturhistoriske konteksten eller sammenhengen mellom kulturmiljøer, eller mellom

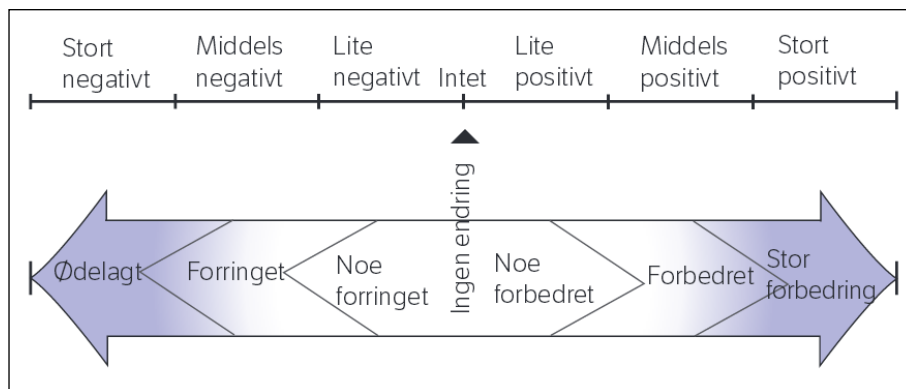
kulturmiljø og omgivelsene. I noen tilfeller vil opplevelsen av kulturmiljøet bli redusert og konteksten de ligger i svekket.

Håndbok V712 ligger også til grunn for vurdering av omfang for kulturminner og kulturmiljø, men må til en viss grad suppleres. Blant annet er influenssonene definert i forbindelse med temaet landskap veiledende også for vurderingen av visuelle virkninger for kulturminner og kulturmiljø (se kapittel. 5.1.2 og tabell 5.2).

I vurderingene vil det være sentralt hvorvidt et tiltak medfører at:

- Kulturminner/-miljø endres, skades eller ødelegges
- Den historiske lesbarheten endres, reduseres eller ødelegges
- Sammenhengen mellom kulturmiljøer og omgivelsene endres, svekkes eller brytes

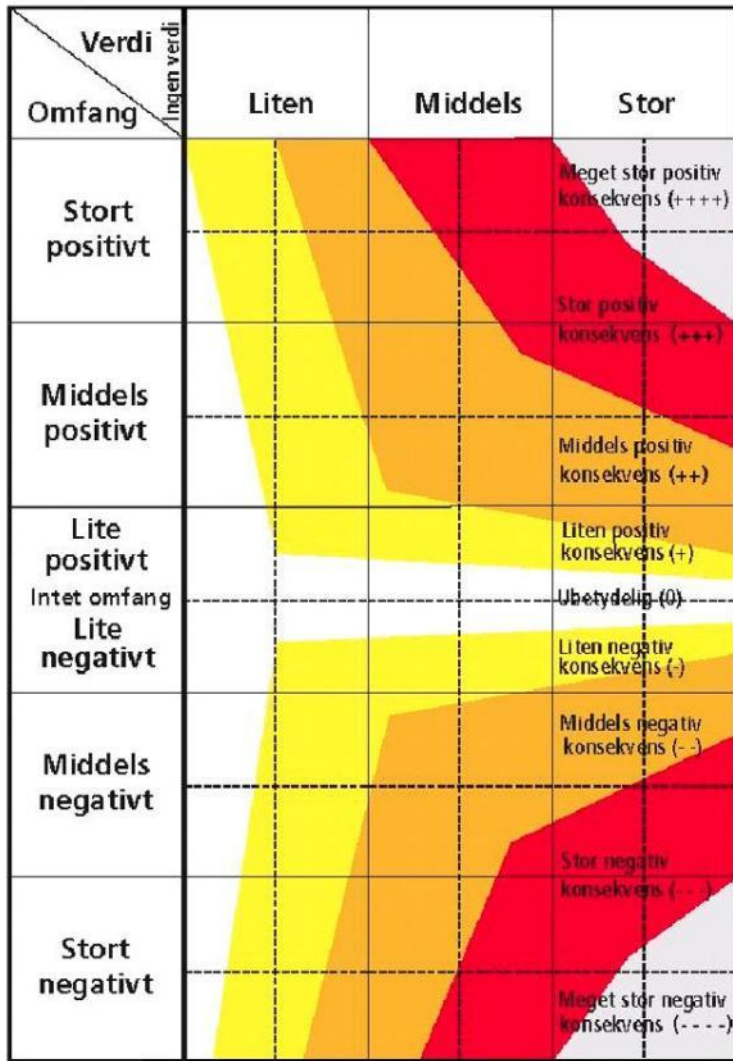
Tiltakets omfang defineres etter en 5-delt skala, fra stort negativt til stort positivt (figur 5.1).



Figur 5.1. Skala for vurdering av omfang.

5.2.3 Konsekvens

Ved en sammenstilling av omfanget av tiltakets negative virkninger i forhold til kulturminnenes og kulturmiljøenes verdi, kan konsekvensnivå skjønnsmessig fastsettes. Konsekvensgraden fastsettes ut fra matrisen vist i figur 5.2 (Statens vegvesen 2014).



Figur 5.2. Konsekvensmatrise (Statens vegvesen 2014).

5.3 Materiale

Kildegrunnlag

Denne fagrapporten bygger på arkivmateriale, litteratur og muntlige opplysninger for en samlet vurdering av planen i forhold til registrerte og andre kjente kulturminner.

Riksantikvarens nettbaserte fornminnedatabase *Askeladden* er hovedkilden for opplysninger om automatisk fredete kulturminner. Referansene til alle omtalte automatisk fredete kulturminner i statusdelen er med henvisning til registreringsnummer i *Askeladden*.

Opplysninger om nyere tids kulturminner er basert på nettbaserte kart og databaser og andre nettbaserte kilder, skriftlige kilder samt muntlige kilder (se referanseoversikt i kapittel 10). For Rogaland er alle originale SEFRAK-registreringsskjema digitalisert og tilgjengeliggjort gjennom *Temakart Rogaland*. Disse sier likevel lite om dagens

tilstand og verneverdi. En betydelig del av SEFRAK-materialet i Rogaland er evaluert i senere tid, og klassifiseringen til de tre vernekategoriene (A, B og C) utgjør et viktig grunnlag for verdisetningen.

Arkeologiske undersøkelser på Løland

Da uttaksområde 1 er det første området det er aktuelt å utvide til, skal området frigjøres av kulturminnemyndighetene før reguleringsplanen kan godkjennes. Rogaland fylkeskommune gjennomførte i perioden 29.3 – 21.4.2016 såkalte § 9 undersøkelser innenfor området, for å vurdere om området kan frigjøres. Resultatene av denne undersøkelsen er integrert i denne fagrapporten. For de to andre aktuelle uttaksområdene vil det bli gjennomført tilsvarende undersøkelser når (hvis) det er aktuelt å utarbeide reguleringsplaner for disse områdene.

Kart og kartgrunnlag

Alle temakart i kapitlene 6 og utover i denne rapporten er utarbeidet i kartprogrammet ArcGIS. Bakgrunnskartet er basert på WMS-tjeneste fra Kartverket (toporaster). Det er også benyttet andre WMS-tjenester med presentasjon av ulike typer temadata, men de fleste temadata er lastet ned fra databaser (shape-format) der dette er mulig (se referanseoversikt, kapittel 9).

Befaring

Befaringer i planområdet er et viktig grunnlag for å vurdere potensialet for tidligere ikke registrerte, automatisk fredete kulturminner. Sentrale feltmetoder er visuelt søk etter synlige kulturminner og generelle landskapsbetraktninger.

Planområdet ble befart den 7.6.2013 av arkeolog Rune Idsøe. Store deler av planområdet ble gått over. Værmessig var det gode forhold, med skiftende skydekke, en del sol og god sikt. Ut i fra landskapets ensartede og planområdets åpne karakter, vurderes befaringene å ha gitt et rimelig godt grunnlag for vurderinger av området.

5.4 Utrednings- og influensområde

Influensområdet for uttaksplanene omfatter både *tiltaksområdene* (der tiltakene planlegges gjennomført) og et større område utenfor disse. Influensområdet for kulturminner vil være tilsvarende som for landskap, dvs. de arealer der tiltaket vil være synlig fra. Dette visuelle influensområdet strekker seg opp til Øvre Espedal og ned mot tettstedet Helle, og vil omfatte hele dalgangen mellom disse områdene.

For å kunne forstå en del sammenhenger, er det imidlertid av og til nødvendig å vurdere et tema eller se på verdier i et større område eller i en større kontekst. *Utredningsområdet* kan derfor være større enn influensområdet, men avgrensningen er gjerne ikke eksakt, og vil kunne være avhengig av aktuelle problemstillinger.

6 STATUS KULTURMINNER OG KULTURMILJØ

6.1 Registreringsstatus – kort historikk

Nedenfor følger en oversikt over arkeologiske registreringer fra det aktuelle området som er hentet fra topografisk arkiv ved Arkeologisk museum. Undersøkelsene fra 2016 (se under kapittel 6.2) er ikke inkludert her.

6.1.1 Gnr. 47 Løland

Gravhaugundersøkelse i 1911

I 1911 utgravde A.W. Brøgger en stor gravhaug på Løland. Den var bygget av blandet jord med et steinsatt gravkammer hvor det ble funnet et skår av spannformet keramikk (museumsnummer S3470). Brøgger omtaler også flere andre gravhauger samt synlige hustufter i området.

Dessverre er det ingen kartfesting eller tydelig stedsangivelse av hvor på Løland disse kulturminnene var lokalisert, heller ikke for den som ble utgravd. Oppdyrking av området på slutten av 1950-tallet har resultert i at disse synlige kulturminnene ble ødelagt, inkludert en 20 meter lang hustuft som fremdeles var synlig den gang.

Registrering i 1999

I forbindelse med konsekvensutredning for planlagt utvidelse av sand- og grustaket på Løland (gnr. 47) og Nedre Espedalen (gnr. 49), gjennomførte Rogaland fylkeskommune arkeologiske registreringer innenfor enkelte av delområdene i 1999 (Julshamn 1999). De områdene som ble registrert den gang gjelder områdene som er markert innenfor «eksisterende masseuttak» på kart i figur 6.3 i denne rapporten, men også store deler av aktuelt område på Løland for øvrig. Registreringen omfattet visuell overflateregistrering innenfor delområdet som i meldingen ble kalt «1A, trinn 1» og flateavdekking (sjakting) innenfor delområdet «1A, trinn 2». Disse delområdene dekker betydelige deler av område 1, som utredes i denne rapporten, i tillegg til eksisterende uttaksområde.

Resultater

Innenfor område 1A, trinn 2 ble det avdekket 11 sjakter. Det ble til sammen registrert 29 fyllskift tolket som mulige ildsteder og stolpehull fra forhistorisk tid. Denne lokaliteten er lagt inn i *Askeladden* med nr. 95308, med status automatisk fredet.

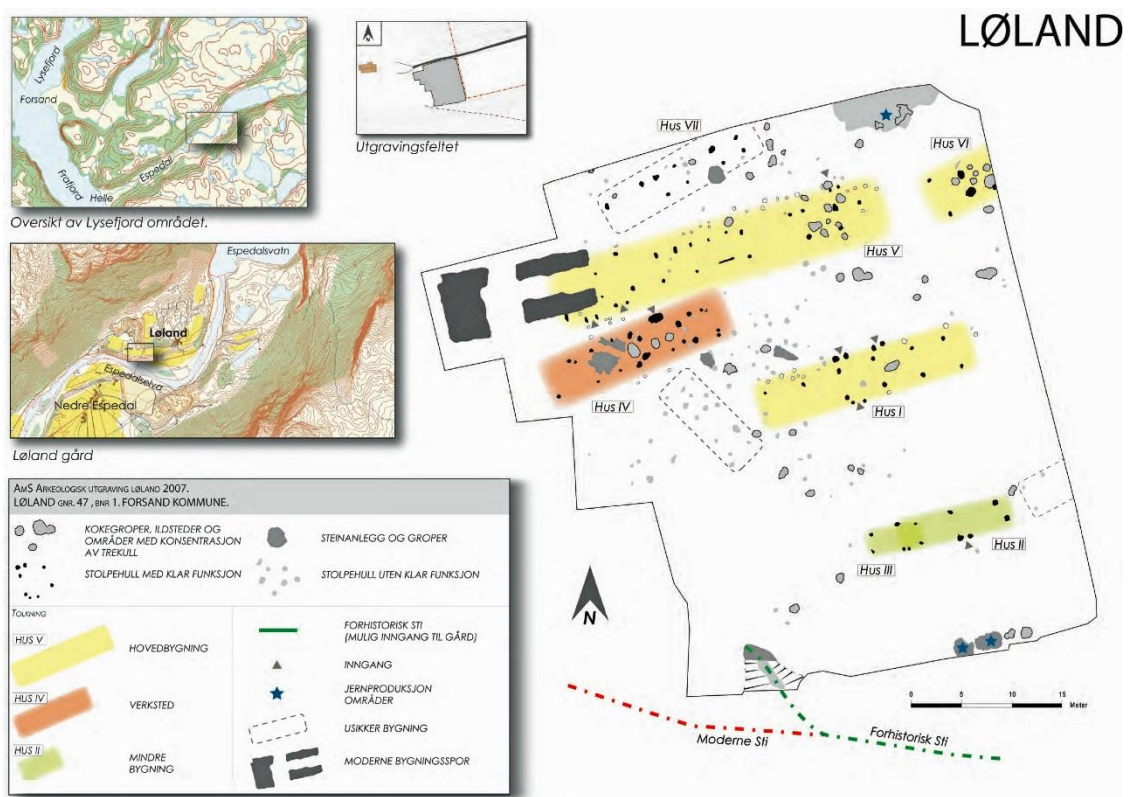
Det ble ikke registrert automatisk fredete kulturminner under overflateregistreringen i område 1A, trinn 1.

Arkeologisk utgravning i 2007

Lokalitet 95308, som ble registrert av fylkeskommunen i 1999, ble utgravd av Arkeologisk museum i Stavanger i august-september 2007. Det ble da avdekket om

lag 300 anlegg, hvorav rundt 100 ble utgravd. Disse anleggene tilhører forskjellige kategorier som alle kan knyttes til forhistorisk gårdsbosetning: stolpehull, kokegroper, ildsteder, groper, steinsetninger, sti og grøfter. Anleggene er antatt å tilhøre flere forskjellige hus/bygninger og aktivitetsområder tilknyttet gården. De utgravde anleggene representerer den samme gården gjennom forskjellige faser over et lengre tidsrom. I alt seks forhistoriske hus/bygninger kunne påvises, datert til eldre jernalder. Det ble også funnet 38 gjenstander og fragmenter av gjenstander, deriblant både dekorert og udekorert keramikk, slag og beinfragmenter (museumsnr. S12361).

Illustrasjonen i figur 6.1 er hentet fra utgravningsrapporten (Bell 2007), og viser beliggenhet og planskisse over utgravningsfeltet med de identifiserte forhistoriske bygningene.



Figur 6.1. Illustrasjon fra oppdragsrapport (Bell 2007) som viser beliggenhet og planskisse over utgravningsfeltet med de dokumenterte anleggene og de seks forhistoriske bygningene som ble påvist. Hus nr. VII er fra nyere tid.

Av kart i rapporten framgår det at de forhistoriske anleggene fortsetter ut av utgravningsfeltet og inn i deler av område 1, som inngår i denne utredningen.

6.1.2 Gnr. 49 Nedre Espedal

Registreringen i 1999

I Nedre Espedal ble område 2A (i planprogrammet) overflateregistrert under fylkeskommunens registrering i 1999. Det ble videre tatt noen prøvestikk i utvalgte områder med potensial for spor etter steinbrukende tid. Det ble ikke registrert automatisk fredete kulturminner, verken gjennom prøvestikking eller overflateregistrering. Det ble imidlertid påvist nyere tids kulturminner som rydningsrøyser, steingarder og en løypestreng.

Innberettede oldsaksfunn

I det følgende gis det en presentasjon av innberettede oldsaksfunn fra Nedre Espedal (gnr. 49).

Leirkar (S1850)

Spannformet, dekorert leirkar, 118 mm høy, 148 mm i diameter. Datert til eldre jernalder/folkevandringstid. Gravfunn fra 1894, ikke nærmere stedfestet (www.unimus.no).



Figur 6.2. Leirkar (S1850) funnet på Nedre Espedal. Foto: Terje Tveit, AmS.

Spinnehjul (S8299)

I topografisk arkiv ligger en innberetning om at Jan Petersen fikk innlevert en rekke oldsaker (se ordliste) ved en reise til Forsand i 1956, deriblant et spinnehjul av klorittskifer fra Nedre Espedal (Petersen 1956). Spinnehjulet er 3,5 cm i tverrmål og

0,8 cm tykt. Det foreligger ingen ytterligere opplysninger om funnsted eller -omstendigheter.

Det er videre registrert 13 løsfunn som ikke er stedfestet nærmere enn til Espedalen, og som derfor kan være fra enten Øvre (gnr. 48) eller Nedre (gnr. 49). Disse funnene er for usikre til å ha noen relevans her, og er derfor ikke beskrevet.

6.2 Uttaksområde 1, Løland

6.2.1 Faste arkeologiske kulturminner

Nedenfor er det en oversikt over arkeologiske funn i tilknytning til område 1 som er registrert i Askeladden. Alle lokalitetene gjelder tidligere bosetningsområder

Automatisk fredete kulturminner

Det er registrert fire automatisk fredete kulturminneområder innenfor uttaksgrensene, slik det fremgår av figur 6.3. Tre av disse områdene ble registrert i forbindelse med § 9 undersøkelser som ble gjennomført av Rogaland fylkeskommune i 2016 (Rogaland fylkeskommune 2016). Nedenfor følger en kort beskrivelse av de aktuelle områdene.

Lokalitet 95308

Bosetnings- og aktivitetsområde fra Bronsealderen som er synlig over bakken. Følgende beskrivelse ligger inne i databasen Askeladden: *Bosetningsspor framkommet ved sjakting. Totalt 33 anlegg, hvorav 23 stolpehull, 8 ildsteder og 2 kulturlag.*

Lokalitet 219567

Bosetnings- og aktivitetsområde fra Bronsealder/Jernalder som ikke er synlig over bakken. Følgende beskrivelse ligger inne i databasen Askeladden: *På Løland gård ble det like V for bolighus og tun funnet 91 strukturer knyttet til eldre bosetning i forbindelse med registrering våren 2016. Dateringene viser at det var aktivitet i område i eldre bronsealder, men de fleste dateringene er fra eldre jernalder (romertid og folkevandringstid). De fleste strukturene er definert som stolper, det finnes både steinskodde og uten skoningsstein. Det er også mange kokegroper, ildsteder, en esse/ovn med stolper i konstruksjonen, en veggrøft med tilhørende stolper. Størst konsentrasjon med funn lengst V, avtar gradvis mot Ø. Lokaliteten grenser til skogkledd rygg og traktorveg i N, til skråning som leder ned til espedalsveien og elven i S, til steingard i V og til bolighus/ tun i Ø. Denne lokaliteten er trolig en forlengelse av id 95308 som ble utgravd på naboeiendommen av arkeologisk museum i 2007.*

Lokalitet 219569

Bosetnings- og aktivitetsområde fra Jernalderen som ikke er synlig over bakken. Følgende beskrivelse ligger inne i databasen Askeladden: *Ved registreringer våren 2016 ble det funnet 19 strukturer på en forhøyning/platå i dyrket mark like NØ for*

bolighus/tun. De fleste ble definert som stolpehull, noen ble definert som kullholdig nedgravning og kan være stolper, det var også tre ildsteder.

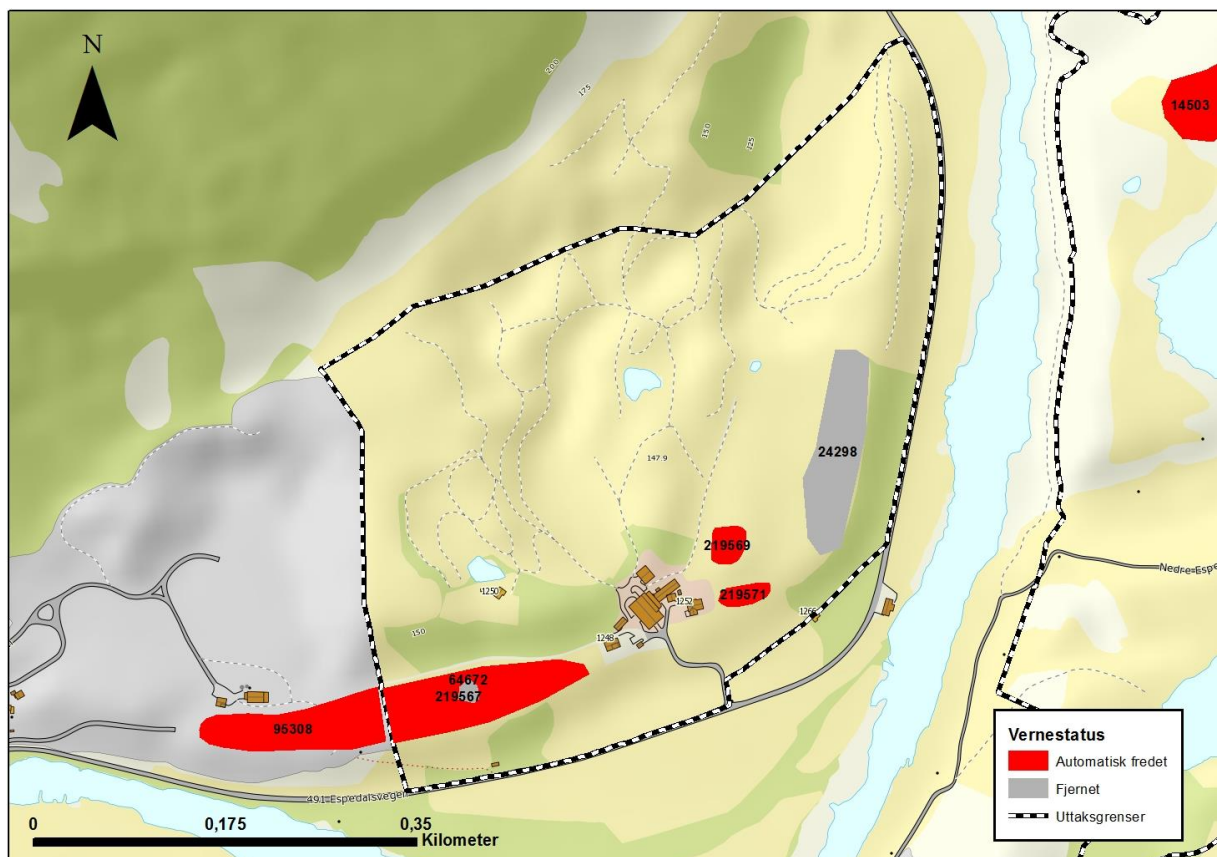
Lokalitet 219571

Bosetnings- og aktivitetsområde fra Jernalderen som ikke er synlig over bakken. Følgende beskrivelse ligger inne i databasen Askeladden: *Ved registrering våren 2016 ble det funnet 9 strukturer, de fleste ble tolket som stolpehull eller kullholdige nedgravning som kan være stolpehull. Lokaliteten ligger i dyrket mark like Ø for bolighus og tun på en liten flate mellom to skråninger. I N grenser den til en rygg/skråning og i S til skråning, i V til bolighus og tun og i Ø til dyrket mark.*

Fjernede lokaliteter

Innenfor område 219567 var det tidligere registrert en gravrøys med usikkert tidsangivelse som nå er fjernet. I Askeladden ligger området registrert med ID 64672.

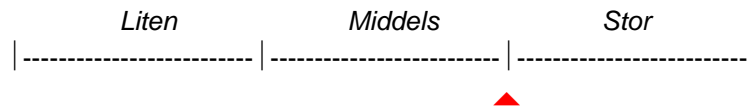
Nordøst i det aktuelle uttaksområdet var det tidligere registrert flere bosetningsspor med usikker tidsdatering. Disse sporene er fjernet, da området er utnyttet til jordbruksformål i dag. I Askeladden ligger området registrert med ID 24298.



Figur 6.3. Oversikt over automatisk fredete kulturminner i og ved uttaksområde 1.

Verdi

De registrerte kulturminnenes verneverdi er pr. i dag uavklart, noe som gjør det vanskelig å foreta en presis verdivurdering. Da det er registrert flere automatisk fredete kulturminner her, vektet disse imidlertid relativt høyt. Dette er likevel vanlig forekommende kulturminner, som befinner seg i en delvis intakt kontekst med noe variasjon og tidsdybde. Samlet tilsier dette foreløpig at fornminnene i området har **middels/stor verdi**.

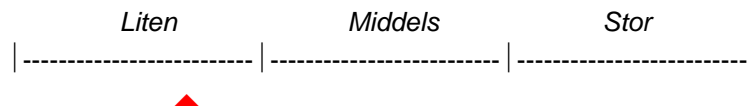
**6.2.2 Nyere tids kulturminner**

I forbindelse med §9 undersøkelsene i 2016 ble det dokumentert to hustufter, et gardfar og en innhegning i skogen i den SØ- delen av planområdet, like øst for område 219569. Dette skal engang ha tilhørt en husmannsplass. Ellers ble det også registrert to høyløer innenfor området og en oppmurt heller like utenfor området.

Det er ingen SEFRAK-registrerte bygninger innenfor uttaksområdet på Løland.

Verdi

Funnene av nyere tids kulturminner vurderes primært å ha lokalhistorisk interesse. Verdien av funnene vurderes til liten.

**6.3 Uttaksområde 2, Nedre Espedal****6.3.1 Faste arkeologiske kulturminner**

Pr. i dag er det ingen automatisk fredete kulturminner innenfor dette uttaksområdet som er registrert i *Askeladden*.

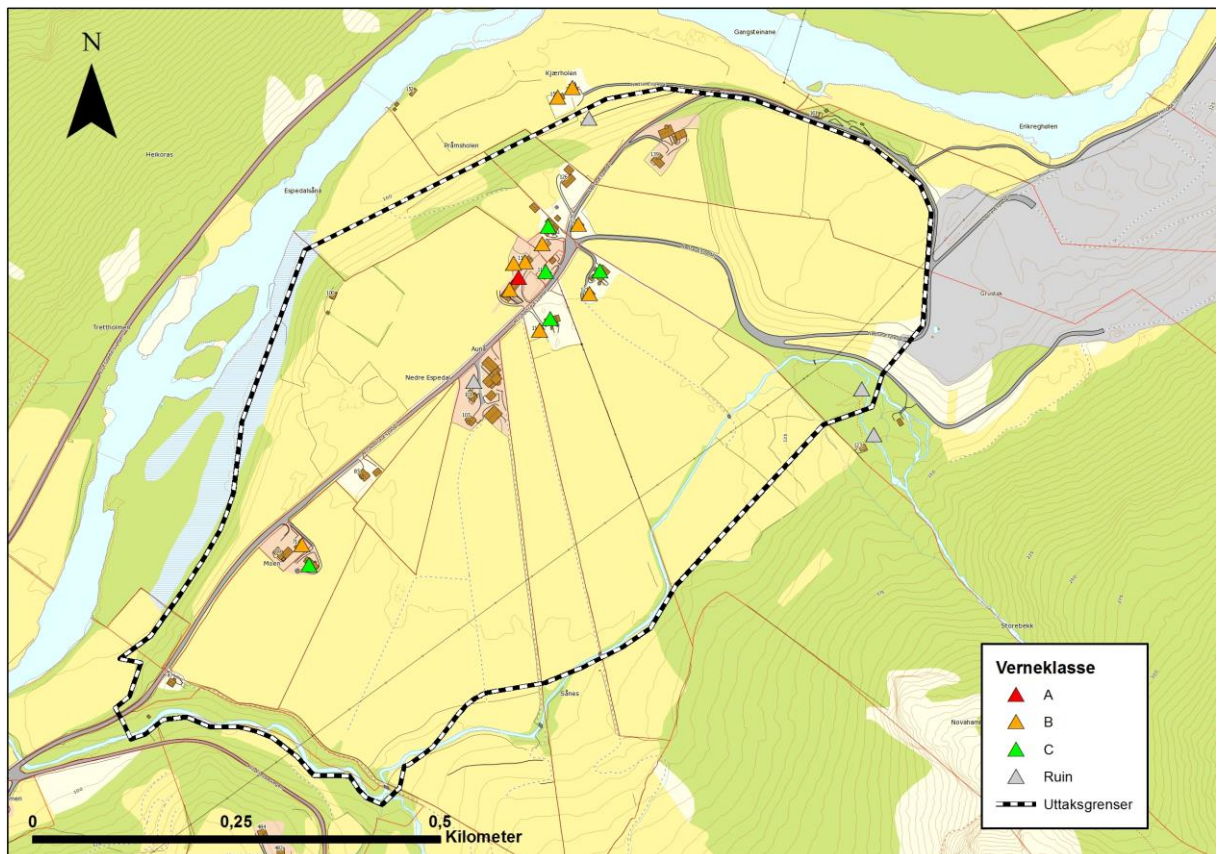
Registreringsstatusen skyldes etter alt å dømme ikke at det ikke har vært bosetning og aktivitet i forhistorisk tid i Nedre Espedal. Da det meste av området består av fulldyrket mark, er det sannsynlig at kulturminner som tidligere har vært synlige over markflaten, er blitt ryddet vekk. Under dyrkingslaget vil det imidlertid kunne være mengder av spor etter forhistorisk bosetning. Det er også et forholdsvis stort potensial for automatisk fredete kulturminner i dette området (se vurdering i kapittel 6.5).

6.3.2 Nyere tids kulturminner

SEFRAK-bygg

Det er totalt 14 stående SEFRAK-registrerte bygninger innenfor uttaksområde 2 (se kart, figur 6.4). Tilstand og verneverdi er varierende. Minst to av bygningene er preget av omfattende forfall. Her er også bygninger med en viss verneverdi i tilsynelatende god stand og fasademessig noenlunde autentiske (se vedlegg). Materialet er evaluert, og de stående bygningene fordeler seg på 1 bygning i verneklasse A (fredningspotensial), 8 bygninger i verneklassene B (verneverdige) og 5 bygninger i verneklasse C (andre SEFRAK-bygg). A-objektet er et tørkehus (ID 11290007060), men tilstand pr. i dag er ikke kjent. Videre er det to bygninger i klasse B like utenfor uttaksområdet i nord.

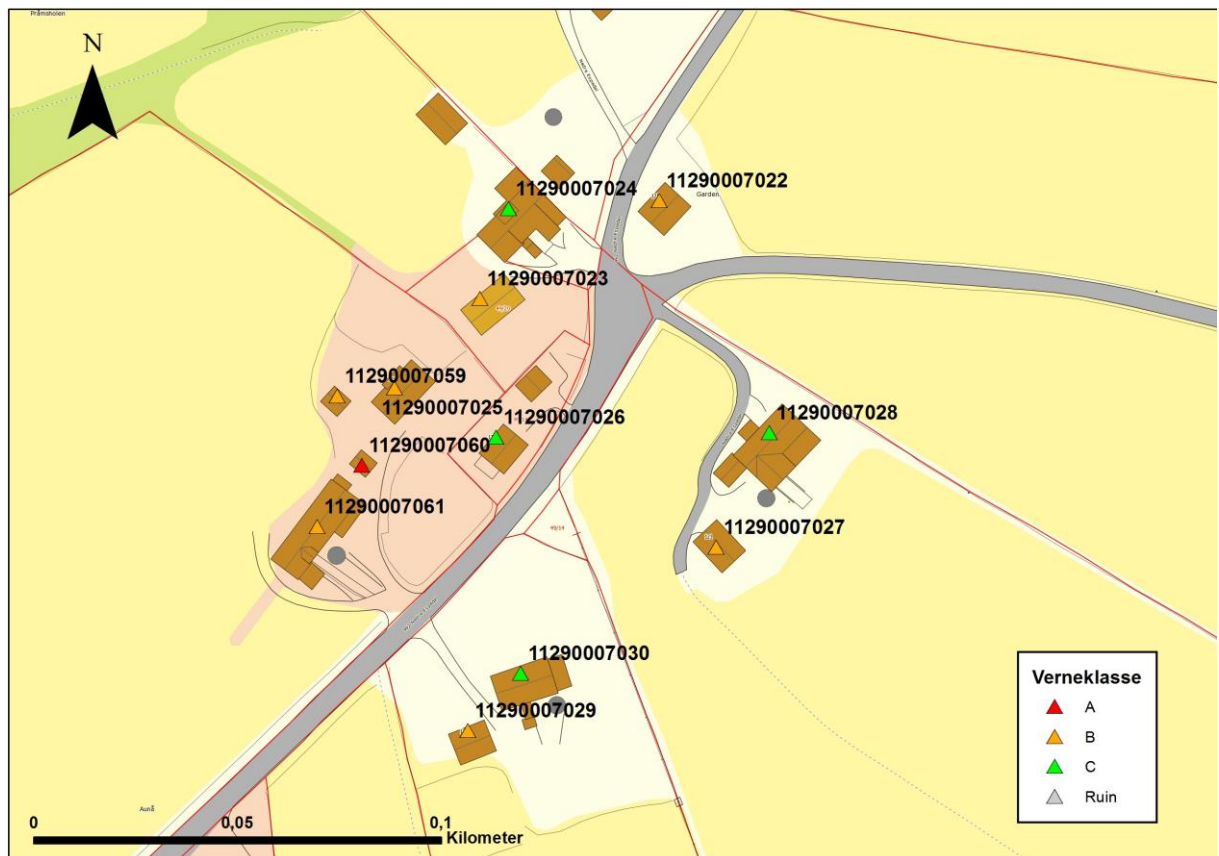
Figur 6.4 og tabell 6.1 gir en oversikt over alle SEFRAK-bygningene som er registrert i uttaksområde 2. Klyngetunet i Nedre Espedal er vist spesielt i figur 6.5. I vedlegg er det en nærmere presentasjon av hvert enkelt av SEFRAK-byggene i område 2.



Figur 6.4. Oversikt over SEFRAK-registreringene innenfor uttaksområde 2, Nedre Espedal.

Tabell 6.1. Oversikt over registrerte SEFRAK-bygg innenfor planområde 2.

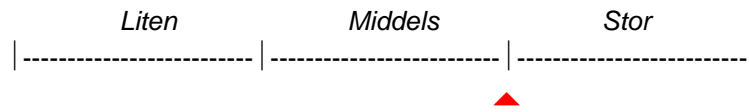
G.nr/br.nr	SEFRAK-ID	Type bygg	Byggeår	Verneklasse
49/1	11290007027	Våningshus	Ikke oppgitt	B
	11290007028	Låve	Ikke oppgitt	C
49/4	11290007020	Våningshus	1875	B
	11290007021	Låve	1900	B
49/6	11290007024	Låve	1912-13	C
49/7	11290007022	Våningshus	1886	B
49/8	11290007025	Våningshus	1840-50	B
	11290007060	Tørkehus	Slutten av 1800	A
	11290007061	Låve	Slutten av 1800	C
	11290007059	Kjerrhus	Slutten av 1800	B
49/9	11290007029	Våningshus	Ca. 1900	B
	11290007030	Låve	Ca. 1900	C
49/14	11290007026	Våningshus	1940	C
49/18	11290007034	Våningshus	1880-90-årene	B
49/20	11290007023	Våningshus	1870-tallet	B
49/22	11290007035	Låve	1880-1890-årene	C

**Figur 6.5.** Detaljkart over SEFRAK-bygg i «klyngetunet» på Nedre Espedal.

Verdi

Bygninger i verneklasse A vil vanligvis ha stor verdi. Bygninger i verneklasse B vil som regel ha middels verdi, men kan også være av stor verdi, avhengig av tilstand, autentisitet, m.m. Bygninger i klasse C, ruiner inkludert, vil vanligvis ha liten verdi.

A-objektet i området samt antallet bygninger i klasse B tilsier at SEFRAK-materialet innenfor uttaksområde 2 samlet vurderes å ha **middels/stor** verdi.



SEFRAK-ruiner

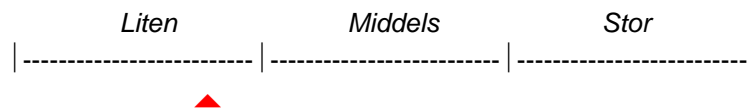
Tre SEFRAK-ruiner, dvs. kun rester etter tidligere bygg, er registrert innenfor område 2. Som det fremgår av figur 6.4, ligger to av disse ruinene helt i utkanten av område 2. Dette gjelder ruiner etter en smie og et kvernhus. Like øst for uttaksgrensene ligger ytterligere et kvernhus, nær kvernhuset som ligger innenfor området.

Tabell 6.2. Oversikt over registrerte SEFRAK-ruiner innenfor planområde 2.

G.nr/br.nr	SEFRAK-ID	Type bygg	Byggeår	Verneklasse
49/4	11290007054	Smie	1850-1875	C
49/5	11290007033	Våningshus	Rundt 1880	C
49/7	11290007053	Kvernhus	Ikke oppgitt	C

Verdi

Bygninger i verneklasse C har vanligvis liten verdi.



6.4 Uttaksområde 5 Nedre Espedal, nord

6.4.1 Faste arkeologiske kulturminner

Figur 6.6 viser beliggenheten av ett kulturminne som er automatisk fredet (ID 14503) og ett med uavklart status (ID 4683) innenfor uttaksområde 5. I tillegg viser kartet ett område med uavklart status (ID 14504) like nord for uttaksområdet. Dette beskrives også nedenfor.

Automatisk fredete kulturminner

Røysefelt (ID 14503)

Rydningrøyslokalitet fra Førrefomatorisk tid som er synlig over bakken. Sentralt i området er det et større røysefelt med ca. 30 røyser med status automatisk fredet (ID

14503). De aller fleste er trolig rydningsrøyser, men enkelte kan også vise seg å være gravrøyser. Følgende beskrivelse av feltet er å finne i *Askeladden*:

Feltet består av ca. 30 omlag runde røysar. Vekslande markerte og lite synlege i lendet. Delvis gras eller lyngkledd. Ein del stein syner. Ei røys ligg inntil ein jordfast stein. D. 2-4m, h. 0,1-0,3m. Lengst i A feltet: Rund grop vekslande markert, lite synleg. Lyngkledd, ingen synlege steinar. Kanskje omgitt av ein ca. 0,05m h. og ca. 1,0m br. voll. Usikker kolmile. Sjølve gropa er ca. 2m i d. og er 0,4m djup.

Kulturminner med uavklart status

Røysfelt (ID 4683)

Rydningsrøyslokalitet fra men uviss tid som er synlig over bakken. Like sørøst for Lomatjørna er det et noe mindre felt med 10-12 røyser, disse med status **uavklart** (ID 4683). Følgende beskrivelse er gitt i *Askeladden*:

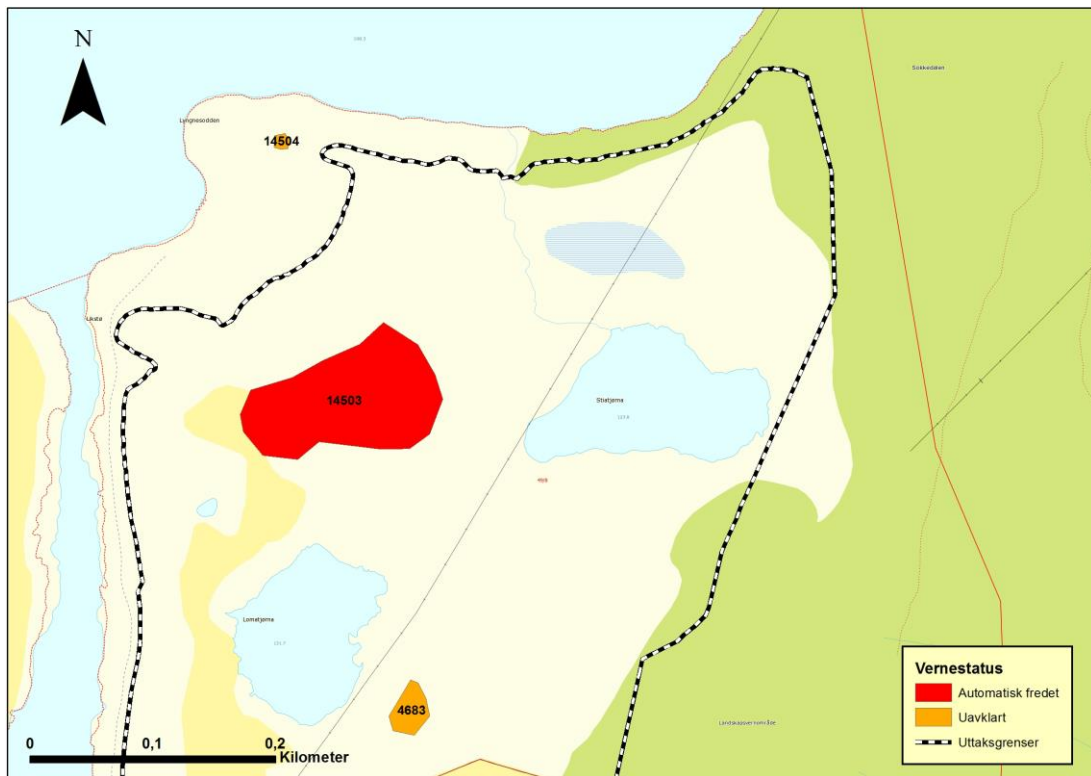
Feltet består av 10-12 omlag runde røyser. Vekslande markert og lite synlege ilendet. Delvis lyng og graskledd. Noko stein syner. Røysa lengst i VSV er lagt kring ein stein ca. 1,75 x 1,0m i utstrekning og ca. 0,6 h. Røysene er 1,0-3,0m i d. og 0,1-0,2m h. Ca. ...m.... for røysene i ein bakke ned mot NNA kant av tjørna ligg: Rektangulær tuft. Orientert NV-SA. Steinbygde veggjer nokså utrasa, 0,75-1,0m br. og opptil 1,0m h. Døropning mot S. Nyare tid. L. ca. 4,5m, br. ca. 3,75m.

Tuft og nausttuft utenfor område 2 (ID 14504)

Bosetnings- og aktivitetsområde fra uviss tid som er synlig over bakken. Like nord for uttaksområdet, nær Espedalsvatnet, er det registrert en rektangulær tuft med status **uavklart** (ID 14504). Følgende beskrivelse er gitt i *Askeladden*:

Rektangulær tuft. Orientert ca. NV-SA. Vekslande markert, til dels nokså uklår, lite synleg i lendet. Lyngkledd, eit par einer. Nokre steinar syner i SV langvegg som er ei opptil 0,5m br. og ca. 0,25m h. steinrekkje. Også i endane syner noko stein, mest i NV. I SA kan det sjå ut til å vera ei ca. 0,6m br. og 0,16m djup grøft. Innafor grøfta er nokre tuer ca. 0,5m br. og ca. 0,15m h. Mot bakkjen er veggen ca. 0,3m inngravt, mest ingen stein syner her. Golvet er nokså flatt, berre ein litt større stein syner der. Uvisst kva slag tuft dette er. L. 8-9m, br. ca. 6m. Nyare nausttuft. Orientert NV-SA. Steinmurar, br. ca. 0,8m, h. opptil 0,7m. utrasa. Open mot NV. Midt på golvet ligg ei lansgåande steinrekkje. L. ca. 6m, br. ca. 4m. På SV sida syner svake spor etter tuft til kanskje to stavbygde nasut ca. 6x4m store. I stranda ca. 10m mot NV er 3 støer og ein stein med jernaugnebolt. Ca. 40m lenger mot SV. Steinnaust orientert NV-SA. Utrasa murar br. 0,8m, h. ca. 0,5m. Mykje stein i det indre. Open gavl mot NV. Golvet heller mot NV. Stø i stranda ca. 17m mot NNV og 8m NA for den ennå

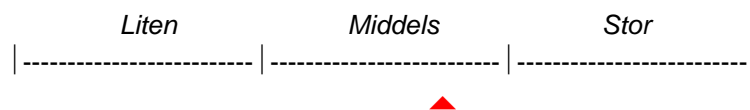
ei stø. Ved ein større stein i osen ca. 150m S for munninga er ei stø og ca. 15m S for den ennå ei stø. Osen er tydeleg rydda for stein eit stykke nedover elva. Ligstø skal ha lege ein stad i dette området.



Figur 6.6. Beliggenhet av lokaliteter med arkeologiske minner i uttaksområde 5.

Verdi

De registrerte kulturminnenes tilstand og verneverdi er pr. i dag uavklart, noe som gjør det vanskelig å foreta en presis verdivurdering. Disse kulturminnene vil inngå i en samlet kontekst med hittil uregistrerte kulturminner. Endelig verdivurdering i området er derfor ikke mulig før etter at undersøkelsesplikten er gjennomført. Ut fra tilgjengelige opplysninger er imidlertid de registrerte kulturminnene vanlig forekommende, og befinner seg i en delvis intakt kontekst med noe variasjon og tidsdybde. Samlet tilsier dette foreløpig at fornminnene i området har **middels verdi**.



6.4.2 Nyere tids kulturminner

SEFRAK

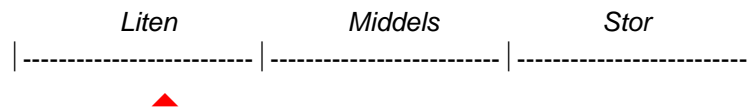
Det er ingen SEFRAK-registrerte bygninger (eller andre stående bygninger) innenfor uttaksområde 5, Nedre Espedal nord.

Andre nyere kulturminner

Det er ikke kjent andre registreringer av viktige nyere kulturminner innenfor området.

Verdi

Da ingen funn av viktige nyere kulturminner er registrert innenfor området, er området gitt **liten** verdi for dette tema.



6.5 Kulturminner i influensområdet

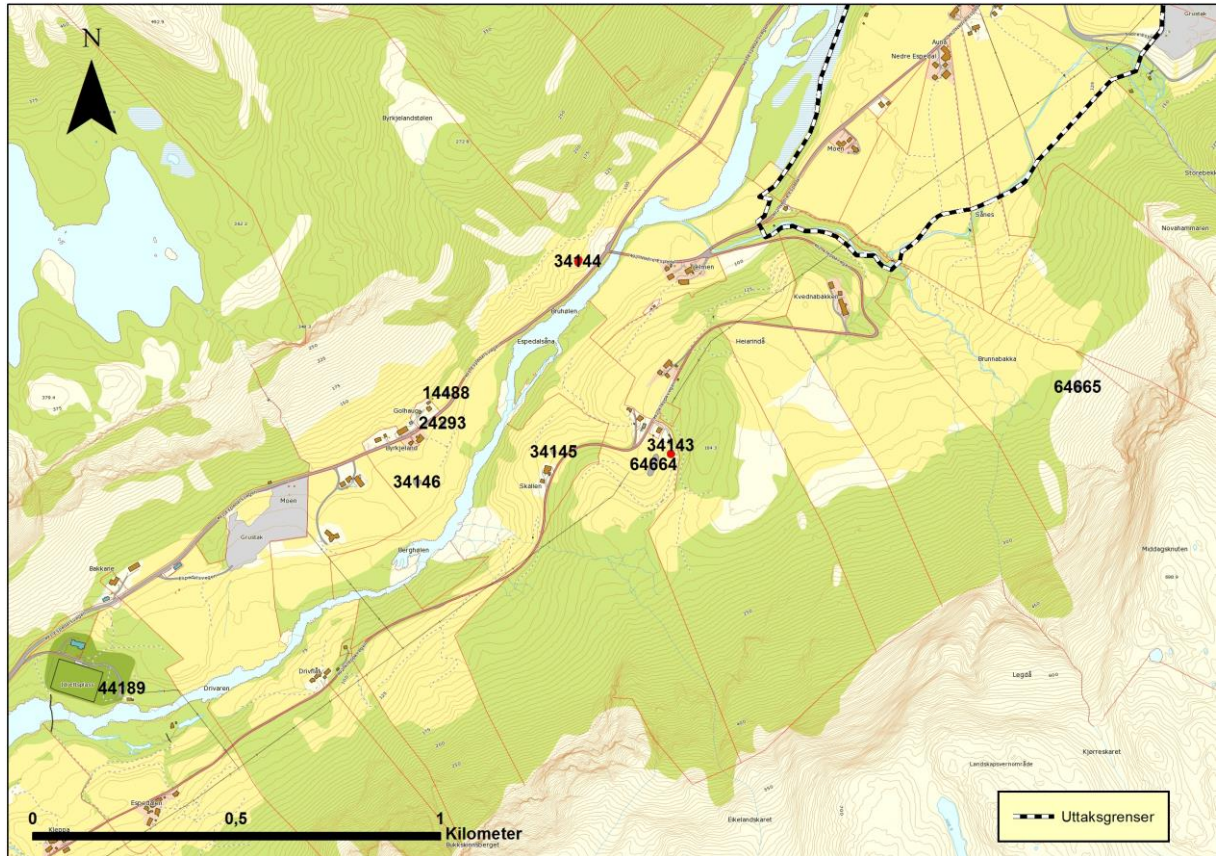
Faste arkeologiske kulturminner

I tillegg til de to kulturminnene som er beskrevet og illustrert i forbindelse med område 1 og 5, er det registrert ytterligere 9 arkeologiske kulturminner innenfor 2 km fra aktuelle uttaksgrenser. Alle disse kulturminnene ligger mellom område 2 og Høgsfjorden. Figur 6.7 gir en oversikt over beliggenheten av disse lokalitetene, mens tabell 6.3 gir korte faktaopplysninger.

Utenfor 2 km sonen er det registrert mange eldre kulturminner i Øvre Espedal og nærmere tettstedet Helle. Disse vil bli marginalt visuelt berørt av tiltaket. Kulturminner som ligger utenfor dalgangen vurderes uansett å ligge utenfor influensområdet for tiltaket.

Tabell 6.3. Oversikt over lokaliteter for faste arkeologiske kulturminner

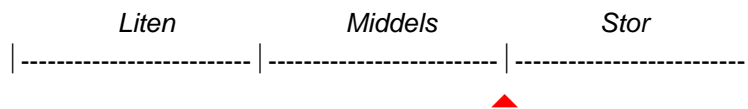
ID	Art	Funn	Synlig	Tidsalder	Vernestatus
14488	Gravminne	Gravhaug	Ja	Jernalder	Uavklart
24293	Gravminne	Gravrøys	Ja	Jernalder	Uavklart
34143	Gravminne	Gravrøys	Ja	Jernalder	Automatisk fredet
34144	Fremstillingsproduksjon	Kullgrop	Ja	Jern-middelalder	Automatisk fredet
34145	Gravminne	Gravrøys	Ja	Jernalder	Uavklart
34146	Gravminne	Gravrøys	Ja	Jernalder	Uavklart
64655	Bosetningsområde	Heller	Ja	Jernalder	Uavklart
64664	Gravminne	Gravrøys	Ja	Jernalder	Uavklart
44189	Funnsted	Løsfunn	Ja	Jernalder	Uavklart



Figur 6.7. Beliggenhet av faste arkeologiske kulturminner i influensområdet for tiltakene.

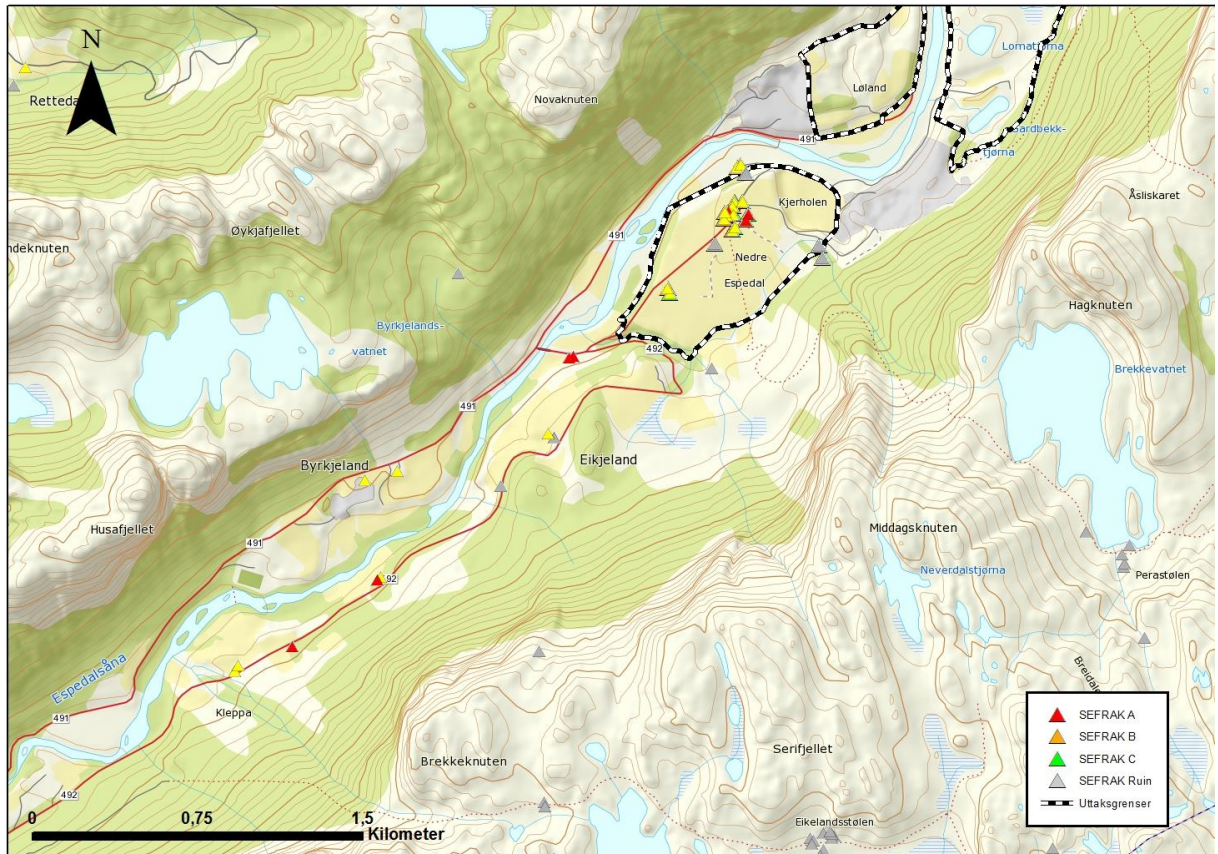
Verdi

Ut fra tilgjengelige opplysninger er de registrerte kulturminnene vanlig forekommende, og befinner seg i en delvis intakt kontekst med noe variasjon og tidsdybde. Samlet tilsier dette foreløpig at fornminnene i området har **middels/stor verdi**.



Nyere tids kulturminner

Figur 6.8 gir en oversikt over beliggenheten av SEFRAK-bygg (verneklasse fremgår av figurforklaring) innenfor 2 km fra uttaksområdene i det øvrige influensområdet. I Øvre Espedal er det flere andre SEFRAK-bygg, men disse ligger utenfor 2 km fra nærmeste uttaksområde (1 og 5). Dette betyr at de i meget begrenset grad vil bli influert av tiltaket.



Figur 6.8. Beliggenhet av SEFRAK-bygg innenfor 2 km fra uttaksgrensene. Merk at byggene innenfor uttaksområdene er fremhevet i forhold til de øvrige. Figurforklaring viser verneklasse.

Verdi

De fleste SEFRAK-byggene i det øvrige influensområdet er i verneklasse B eller lavere. Samlet sett vurderes SEFRAK-byggene å ha **middels verdi**.



6.6 Potensial for ikke registrerte kulturminner

6.6.1 Uttaksområde 1, Løland

Innenfor eksisterende uttaksområde som grenser til uttaksområde 1 er det tidligere gjennomført en maskinell sjaktregistrering og påvist forhistoriske bosetningsspor i form av stolpehull, ildsteder, kokegroper m.m. (*Askeladden 95308*).

I 2016 ble de deler av planlagt uttaksområde med potensial for funn undersøkt med maskinell sjaktregistrering av Rogaland fylkeskommune. Området vurderes derfor nå så godt dekket at potensialet for ytterligere funn i området vurderes som lavt.

6.6.2 *Uttaksområde 2, Nedre Espedal*

Med grunnlag i tilsvarende jordbruksområder som er undersøkt, f.eks. Fossanmoen og Nedre Valheim i Årdal, er det sannsynlig at fornminnetettheten under markflaten vil være svært stor også i uttaksområde 2. En kulturminnefaglig vurdering tilsier at forekomsten av ikke synlige kulturspor under markflaten vil være større her enn i de andre uttaksområdene. Det vil derfor trolig være behov for omfattende maskinell sjaktregistrering innenfor det aller meste av de 357 daa med dyrket mark i området. Denne undersøkelsen vil imidlertid ikke bli gjennomført før det er aktuelt å utarbeide reguleringsplan for uttaksområde 2.

6.6.3 *Uttaksområde 5, Nedre Espedal, nord*

Registreringsbehovet i dette området vil omfatte visuell overflateregistrering samt prøvestikking etter steinalderlokaliteter, særlig i den nordligste delen nærmest Espedalsvatnet. Det vil trolig også være behov for noe sjaktregistrering i området, særlig dersom de uavklarte registrerte kulturminnene ikke lenger kan påvises visuelt. Potensialet for kulturminner er stort, og omfanget av ikke registrerte kulturminner vil trolig være forholdsvis omfattende.

6.7 **Undersøkelsesplikten**

Alle tiltak som omfattes av bestemmelsene om konsekvensutredninger utløser samtidig undersøkelsesplikten i forhold til kulturminnelovens § 9. Tiltakshaver plikter å undersøke om tiltaket vil ha innvirkning på automatisk fredete kulturminner. Hensikten er å avklare om tiltaket innebærer inngrep som kan skade, skjemme eller ødelegge automatisk fredete kulturminner, eller fremkalle fare for at det skjer. Undersøkelsesplikten gjelder uavhengig av om det er registrert kulturminner i området tidligere eller ikke, da tidligere registreringer i de fleste tilfeller er svært mangelfulle. Kostnadene ved disse undersøkelsene skal dekkes av tiltakshaver.

Da potensialet for funn av ikke registrerte automatisk fredete kulturminner er stort i alle de tre uttaksområdene, burde undersøkelsesplikten ideelt sett gjennomføres i forbindelse med konsekvensutredningen. Nå ble det likevel besluttet at kun område 1 skulle undersøkes i denne omgang. For de to andre områdene vil undersøkelsesplikten bli oppfylt i tilknytning til reguleringsplanene for disse områdene - når den tid kommer. Dette betyr at resultatene fra de arkeologiske undersøkelsene kun vil bli innarbeidet for område 1 i denne fagrapporten, konsekvensutredningen og reguleringsplanen for Løland.

7 VURDERING AV OMFANG OG KONSEKVENNS

7.1 Vurderingsgrunnlag

Vurderingene for kulturminner er basert på den metodikk som er beskrevet i kapittel 5, og hvordan tiltaksplanene påvirker kulturminneverdiene. Utarbeidete fotomontasjer har også vært et viktig supplement for å vurdere indirekte virkninger for kulturminner i et større influensområde. Som støtte for vurderingene er en rekke utfyllende kartgrunnlag benyttet, deriblant topografiske kart, markslagskart og ortofoto.

7.2 Problemstillinger

Masseuttak

Masseuttak medfører som regel senkning av terrengnivået. Alle kulturminner som befinner seg innenfor uttaksområdet vil naturligvis gå tapt, om de ikke kan flyttes. Flytting av kulturminner er vanligvis kun aktuelt for kulturhistorisk viktige bygninger. Dette betinger også at det er interessenter og finansiering på plass, vanligvis private aktører. Flytting av eldre bygninger medfører uansett tap av opprinnelig miljøkontekst, selv om det medfører at selve bygningsobjektet blir tatt vare på. Dette i seg selv kan ha forholdsvis store negative konsekvenser.

I anleggsperioden vil uttaksområdet framstå som et åpent sår i landskapet, noe som kan medføre negative visuelle virkninger for kulturminner og kulturmiljø i et større influensområde. Også etter ferdigstilling, og området er gått over til annen/oppriinnelig arealbruk (eks. jordbruk), vil de endrede terrengformene kunne medføre en negativ endring av miljøkonteksten for kulturminner og kulturmiljø i nærområdene rundt.

Støy

Støy fra anleggsmaskiner og –trafikk vil primært være en problemstilling i anleggsperioden, og vil kunne påvirke miljøkonteksten og opplevelseskvalitetene negativt for kulturmiljø i nærområdene. Problemstillingen er særlig aktuell for eksempelvis skiltede eller tilrettelagte kulturminner, eller andre kulturminner/kulturmiljø det knytter seg opplevelses- eller bruksverdi til.

Fravær av ”fremmedartet støy” er en forutsetning for at kulturminner og kulturmiljøer skal ha full verdi. Hvilke lydnivåer som oppleves som sjenerende, avhenger av hvilken type område man befinner seg i, og hvilken bruk av området som er ønskelig. ”Retningslinjer for behandling av støy i arealplanlegging” (MD 2005) har 35 - 40 dB som anbefalt øvre grense for såkalte stille områder som natur- og friluftsområder, mens anbefalt øvre grense for kulturmiljøer er satt til 50 – 55 dB.

7.3 Sårbarhet

Begrepet sårbarhet er et mål på kulturmiljøets evne til å holde på grunnleggende og verdifulle egenskaper mot ulik påvirkning (Riksantikvaren 2003). Kulturminnene i influensområdet har flere steder stor kulturhistorisk verdi, både med hensyn til kvalitet og egenart, opplevelsesverdi og pedagogisk verdi med stort formidlingspotensial. Visuelle virkninger kan endre landskapskarakteren på en slik måte at den kulturhistoriske konteksten kulturminnene ligger i blir forstyrret, og kan redusere kulturminnenes opplevelsesverdi. Særlig sårbare er kulturminner/ kulturmiljø i intakte eller godt bevarte kontekster.

7.4 0-alternativet

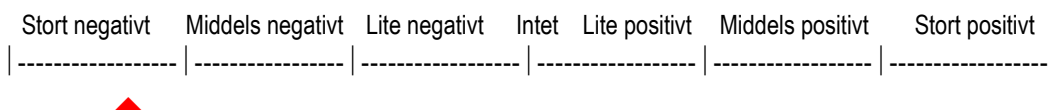
0-alternativet er en beskrivelse av forventet utvikling dersom tiltaket ikke realiseres. Det er forventet at de aktuelle uttaksområdene i det store og hele vil forbli uendret dersom det ikke gjennomføres masseuttak her. Videre uttak og ferdigstilling av eksisterende uttaksområder på Løland og Nedre Espedal hører naturligvis også til 0-alternativet.

7.5 Vurdering av omfang

7.5.1 Uttaksområde 1, Løland

Omfang for kulturminner i uttaksområdet

Alle de registrerte lokalitetene i område 1 (se kapittel 6.2) vil gå tapt dersom gjeldende uttaksplaner realiseres. Omfanget for kulturminnene i uttaksområdet vil bli **stort negativt**, da kulturminnene vil utgå med tiltaket.

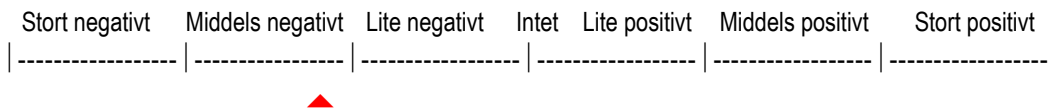


Omfang for kulturminner i øvrig influensområde

Den delen av lokalitet 95308 som ligger utenfor det aktuelle uttaksområdet vil bli negativt berørt gjennom at omgivelsene blir betydelig endret og at spor etter det opprinnelige kulturmiljøet blir borte.

Pr. i dag er det ikke registrert noen andre kulturminner i nærmiljøet som vil bli vesentlig berørt som følge av visuelle virkninger, støy eller annet. Andre kulturminner i influensområdet vil bli indirekte berørt ved at kulturminnene i uttaksområde 1 går ut. Dette forklares med at sammenhengen mellom kulturminnene og lesbarheten av kulturlandskapet vil bli påvirket ved at noen viktige kulturminner utgår. Videre vil inngrepene visuelt sett gi skjemmende sår i landskapet som reduserer opplevelsen av kulturminnene.

Omfanget i forhold til kulturminner i influensområdet, dvs. de indirekte virkningene, vurderes til middels negativt.



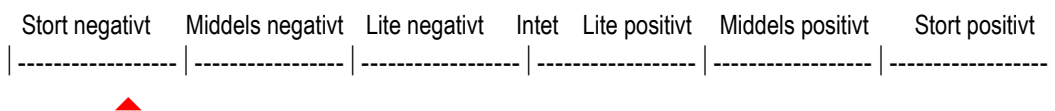
7.5.2 Uttaksområde 2, Nedre Espedal

Omfang for kulturminner i uttaksområdet

Det legges til grunn at utbyggingsplanene vil medføre at SEFRAK-byggene ikke blir bevart og tilbakeført til samme setting og omgivelser som i dag. På det nåværende tidspunkt er det ikke grunnlag for å vurdere dette nærmere.

Når det gjelder automatisk fredete kulturminner, er det foreløpig ingen registreringer av slike i planområdet. Potensialet for funn av slike er imidlertid stort (se kapittel 6.2). Uttaket kan ikke gjennomføres før området er frigjort etter § 9 undersøkelser. Dersom området frigjøres (noe som er forutsatt her), vil trolig alle de faste kulturminnene utgå.

Det er lagt til grunn at SEFRAK-byggene og klyngetunet blir fjernet, noe som gir **stort negativt omfang**. Det er ellers sannsynlig at det ligger uoppdagete automatisk fredete kulturminner innenfor området som vil bli registrert under en § 9 undersøkelse.



Omfang for kulturminner i øvrig influensområde

Pr. i dag er det ikke registrert noen kulturminner i nærmiljøet til uttaksområde 2 som vil bli vesentlig berørt av tiltaket gjennom visuelle virkninger, støy eller annet.

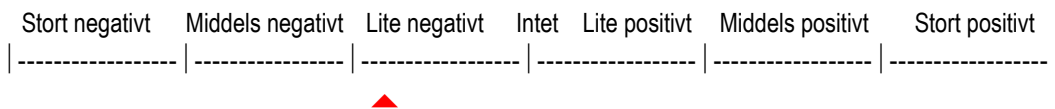
I tillegg til de eldre kulturminnene som er registrert i område 1 og 5, er det registrert totalt 8 automatiske fredete kulturminner innenfor 1 km fra plangrensene for område 2. I tillegg ligger det flere fornminner i den videre dalgangen ned mot Helle. Alle disse kulturminnene må ses i en sammenheng for å vurdere fortidens bruk av Espedalen. Ved å endre på landskapet i samsvar med gjeldende planer, vil en del av den historiske settingen til bosettingene i dalen bli forstyrret. Videre vil både inngrepene og støy kunne oppfattes som forstyrrende sett fra flere av kulturminnene i influensområdet.

Potensialet for funn av automatisk fredete kulturminner er stort innenfor planområdet. Trolig vil et stort antall fornminner fjernes dersom uttaksplanene realiseres. Fjerning

av disse vil også indirekte berøre de andre kulturminnene i området, ved at alle er viktige for å se helheten.

Det legges til grunn at SEFRAK-bygningene i planområdet ikke bevares, men rives i forbindelse med uttakene. Disse kulturminnene, og spesielt klyngetunet, er viktige kulturhistoriske vitnesbyrd fra nyere tid. Fjerningen av disse virker indirekte på andre kulturminner i influensområdet

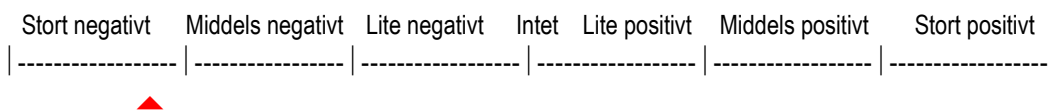
Det samlede virkningene for kulturminner i influensområdet er relativt begrenset, sett i forhold til virkningene i planområdet. Virkningsomfanget gjelder imidlertid både i forhold til opplevelsen av kulturminnene i influensområdet og den settingen og sammenheng som kulturminnene må ses i. Alle disse forholdene påvirkes av utbyggingen. Samlet vurderes omfanget til **lite negativt**.



7.5.3 Uttaksområde 5, Nedre Espedal, nord

Omfang for kulturminner i planområdet

Både det automatisk fredete røysfeltet (ID 14503) og røysfeltet med foreløpig status uavklart (ID 4683) vil bli direkte berørt og gå tapt som følge av planene, forutsatt at søknad om dispensasjon etter kulturminneloven blir innvilget og kulturminnene frigitt. Det vil bli stilt krav til arkeologisk undersøkelse og utgravning. Kulturminnene vil bli dokumentert, slik at den vitenskapelige verdien ivaretas for fremtiden, men kulturminnene som sådan vil likevel gå tapt. Det samlede omfanget vurderes til **stort negativt**.

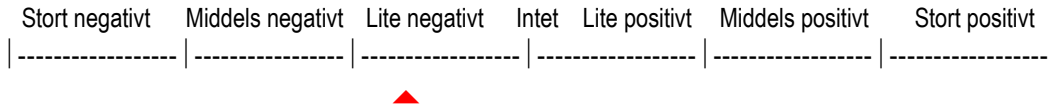


Omfang for kulturminner i øvrig influensområde

Pr. i dag er det ikke registrert noen kulturminner tett opptil planområdet som vil bli vesentlig berørt av tiltaket gjennom visuelle virkninger, støy eller annet. Det ligger derimot flere automatiske fredete kulturminner innenfor 1 km fra plangrensene for område 5. I tillegg ligger det flere fornminner i den videre dalgangen ned mot Helle og ved Øvre Espedal. Alle disse kulturminnene må ses i en sammenheng for å vurdere fortidens bruk av Espedalen. Ved å endre på landskapet i samsvar med gjeldende planer, vil en del av den historiske settingen til bosettingene i dalen bli forstyrret.

Videre vil både inngrepene og støy kunne oppfattes som forstyrrende sett fra flere av kulturminnene i influensområdet.

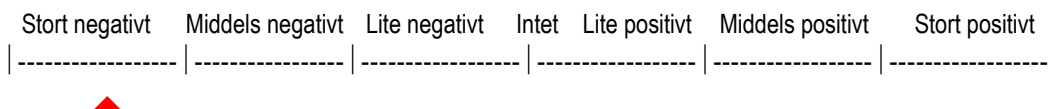
Samlet sett vurderes omfanget for kulturminner i det øvrige influensområdet til **lite negativt**.



7.5.4 Samlet uttak i område 1, 2 og 5

Omfang for kulturminner i planområdet

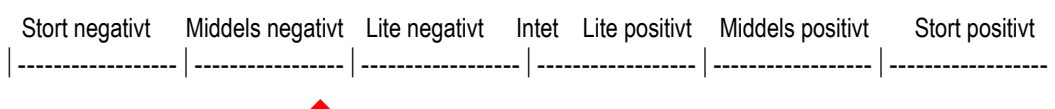
Det samlede omfanget for kulturminner i de tre planområdene vurderes til stort negativt. Dette begrunnes med at alle kulturminnene i utgangspunktet vil utgå dersom massene fra de tre områdene tas ut etter gjeldende planer. Et stort antall kulturminner vil da utgå, og disse utgjør en viktig del av kulturhistorien knyttet til Espedalen.



Omfang for kulturminner i det øvrige influensområdet

En betydelig del av kulturminnene i Espedalen vil bli fjernet dersom de tre aktuelle uttaksområdene tappes for masse. Uttakene vil også medføre betydelige endringer av landskapet i Espedalen. Dette betyr at både kulturminnene og den opprinnelige settingen i området blir fjernet. Da mange av kulturminnene i dalgangen må ses i sammenheng, vil fjerning av en sentral del av minnene redusere den historiske lesbarheten og bruken av området. Opplevelsen av noen av de nærliggende kulturminnene i dalgangen vil ellers kunne bli redusert, både visuelt og gjennom støy i anleggsperioden.

Omfanget for kulturminner i influensområdet vurderes til **middels negativt**. Her legges det vekt på endringer av historiske omgivelser, visuell og auditiv «forstyrrelse» sett fra kulturminnene, samt at de kulturhistoriske sammenhengene blir brutt.



7.6 Sammenstilling av verdi, omfang og konsekvenser

Tabell 7.1 gir en oversikt over verdi, omfang og konsekvenser. I samsvar med figur 5.2, er konsekvensen for et objekt et resultat av objektets verdi og tiltakets virkninger for objektet.

Tabell 7.1. Sammenstilling av verdi omfang og konsekvenser for kulturminner og kulturmiljø. Omfang og konsekvenser gjelder kun negative verdier

Uttaksområde og influensområde		Verdi	Omfang	Konsekvens
1	<i>Uttaksområdet</i>	Middels/stor	Stort negativt	Stor negativ
1	Øvrig influensområde	Middels/stor	Lite negativt	Liten negativ
2	<i>Uttaksområdet</i>	Middels/stor	Stort negativt	Stor negativ
2	Øvrig influensområde	Middels/stor	Lite negativt	Liten negativ
5	<i>Uttaksområdet</i>	Middels	Stort negativt	Middels/stor negativ
5	Øvrig influensområde	Middels/stor	Lite negativt	Liten negativ
1,2,5	Uttaksområder	Stor	Stort negativt	Stor/meget stor negativ
1,2,5	Øvrig influensområde	Stor	Lite/middels negativt	Lite/middels negativ

7.7 Forslag til avbøtende tiltak

Med foreliggende planer vil alle kulturminnene/miljøene i uttaksområdene gå tapt. Det bør likevel vurderes om det er mulig å ta vare på bygninger/miljøet i klyngetunet i område 2.

8 DEFINISJONER

Automatisk fredet kulturminne

Kulturminner er viktige landskapselementer og kilde til informasjon og opplevelse. Kulturminneloven (LOV 1978 nr. 50 Lov om kulturminner) definerer kulturminner som alle spor etter menneskelig virksomhet i vårt fysiske miljø, herunder lokaliteter det knytter seg historiske hendelser, tro eller tradisjon til. Med kulturmiljøer menes områder hvor kulturminner inngår som del av en større helhet eller sammenheng. Kulturminner eldre enn reformasjonen (1537), spesifisert i kulturminneloven (kml.) § 4, er automatisk fredet, jf. § 3. Slike kulturminner kalles *automatisk fredete kulturminner*, eventuelt *fornminner*.

Kulturminne

Alle spor etter menneskelig virksomhet i vårt fysiske miljø, herunder lokaliteter det knytter seg historiske hendelser, tro eller tradisjon til.

Kulturmiljø

Områder hvor kulturminner inngår som del av en større helhet eller sammenheng.

Kulturlandskap

Den videste definisjonen av kulturlandskap er landskap som, i større eller mindre grad, er påvirket av mennesker. Det rene, upåvirkede naturlandskap er kulturlandskapets motsetning. Kulturlandskapet omfatter et vidt spekter av menneskelig påvirkning, fra jeger- og samlerkulturers lite kulturopåvirkede områder, via beitelandskap og jordbrukslandskap til bylandskaper som nesten i sin helhet er menneskeverk. I kulturhistorisk sammenheng er begrepet oftest knyttet til jordbrukets kulturlandskap, med rester av kulturlandskap og kulturminner fra ulike tidsperioder etter ulike driftsformer og arealbruk. Landskap med stor tidsdybde og mangfold har ofte betydelige estetiske kvaliteter, og utgjør en unik kunnskaps- og opplevelsesressurs.

Gamle fiskevær, naust og annen kystnær og tradisjonell bebyggelse, fyrstasjoner, seilingsmerker, fiskehjell, båtstøer, kaier, havner, farleder, rester etter ankerplasser, ballastplasser, båtvrak og andre spor etter de maritime næringer, som fiske- og fangstplasser og minner etter spesielle aktiviteter som egg- og dunsanking, m.m. hører til det vi kan kalle det *maritime kulturlandskapet*.

Løsfunn

Funn av oldsaker uten nærmere opplysninger om funnforholdene, som oftest enkeltgjenstander. Løsfunn er vanligvis funnet av ikke-fagfolk. Typiske løsfunn er redskaper av flint funnet på dyrket mark.

Nyere tids kulturminne

Etterreformatorisk tid (etter 1537) kalles generelt for nyere tid, og kulturminner fra denne perioden for *nyere tids kulturminner*. Slike kulturminner er, med unntak av hus

fra perioden 1537-1650, ikke automatisk fredet og har ikke et formelt vern, men kan fredes ved vedtak. Vedtaksfredninger gjelder vanligvis spesielt bevaringsverdige hus oppført etter 1650. Regulering til *spesialområde bevaring* etter plan- og bygningsloven er en langt vanligere måte å sikre verneverdige kulturminner fra nyere tid på.

Oldsak

Det tradisjonelle begrepet for menneskeskapt gjenstander fra oldtiden. Brukes til tider også om tilsvarende funn fra middelalder. I juridisk terminologi dekkes begge av uttrykket løse kulturminner. Artefakt er et annet ord for slike gjenstander som ikke innebærer noen aldersbegrensning.

Verdi

En vurdering av hvor verdifullt et område, lokalitet eller kulturmiljø er.

Visuelt influensområde

Det området der tiltaket er forventet å være nevneverdig tilstede i landskapsbildet, og dermed endrer/påvirker landskapsopplevelsen.

SEFRAK

SEFRAK er en landsomfattende registrering av faste kulturminner (bygninger) som ble gjennomført i perioden 1975-1995. Registeret omfatter i hovedsak bygninger og ruiner etter bygninger (med unntak av kirker) oppført før 1900, i noen tilfeller også fram til 1940. For Finnmark ble grensa for innføring i registeret satt til året 1945. For å redusere et videre ukontrollert tap av vår eldste bygningsarv vedtok stortinget 3.3.2000 en lovendring av kulturminneloven (kml. § 25 annet ledd) som pålegger kommunene meldeplikt ved riving /vesentlig endring av ikke fredet byggverk eller anlegg oppført før 1850. Bakgrunn for valg av årstallet 1850 som tidsskille, må sees ut fra at midten av forrige århundre markerte en omfattende økning i byggeaktiviteten her i landet. Byggeskikk og materialbruk endret seg også i en betydelig grad fra omkring 1850.

9 REFERANSER

Bell, T. G. 2007. *Undersøkelse rapport fra Løland, gnr. 47, bnr. 1 Forsand kommune, Rogaland*. Oppdragsrapport B 2007/3, Arkeologisk museum i Stavanger.

Idsøe, R. 2013. *Utvidelse av masseuttak på Nedre Espedal og Løland, Forsand kommune. Konsekvenser for landskap*. Ecofact rapport 566. Ecofact AS, Sandnes.

Julshamn, L. 1999. *Rapport fra arkeologisk registrering i forbindelse med konsekvensutredning av utvidet masseuttak av sand og grus innenfor område Ia og IIa på Løland gnr. 47 og Nedre Espedalen gnr. 49 i Forsand kommune*. Registreringsrapport, Rogaland fylkeskommune.

Miljøverndepartementet. 2005. *Retningslinjer for behandling av støy i arealplanlegging*.

http://www.regjeringen.no/nb/dep/md/dok/lover_regler/retningslinjer/2005/T-1442-Stoy-i-arealplanlegging.html?id=278741

NVE. 2008. *Visuell innvirkning på kulturminner og kulturmiljø*. NVE Veileder 3/2008.

Petersen, J. 1956. *Reise til Forsand 14/10-56*. Fra topografisk arkiv, Arkeologisk museum, Universitetet i Stavanger, gårdsmappe gnr. 49 Nedre Espedalen.

Riksantikvaren. 2003. *Kulturminne og kulturmiljø i konsekvensutgreiingar*.

Statens vegvesen. 2014. *Konsekvensanalyser*. Håndbok V712.

Nettartikler, kart og databaser på internett:

Askeladden – Riksantikvarens nettbaserte kulturminnedatabase:

www.riksantikvaren.no/

Miljødirektoratet, Naturbase med temaet kulturlandskap:

<http://www.miljodirektoratet.no/no/Tjenester-og-verktoy/Database/Naturbase/>

Kartverket: Bakgrunnskart, WMS-tjeneste (toporaster)

Miljøstatus i Norge: <http://www.miljostatus.no/kart/>

Skilta fornminner i Rogaland: www.fornminner.no


Temakart Rogaland: <http://www.temakart-rogaland.no/default.aspx?gui=1&lang=3>


Universitetsmuseenes arkeologiske gjenstandssamlinger: <http://www.unimus.no>

10 VEDLEGG


SEFRAK-registrerte bygg


Gbnr. 49/1

SEFRAK-ID: 11290007027	
Type: Våningshus	
Byggeår: Ikke oppgitt	
Beskrivelse: Liggende kledning, taktekke av firkantet skifer	
Verneklasse: B	
Tilstand: Ubebodd og forfallspreget. Taktekket er stedvis skadet eller mangler. Vil trolig være falleferdig innen få år.	


SEFRAK-ID: 11290007028	
Type: Låve	
Byggeår: Ikke oppgitt	
Beskrivelse:	
Verneklasse: C	
Tilstand: Nytt taktekke av stålplater, ellers tilsynelatende autentisk og ok tilstand	

Gbnr. 49/4


SEFRAK-ID: 11290007020	
Type: Våningshus	
Byggeår: 1875	
Beskrivelse:	
Verneklasse: B	
Tilstand: Taktekke, kledning og vinduer er skiftet i nyere tid. Fasaden har fått et modernisert preg, og mye av den kulturhistoriske verdi synes å være borte	

SEFRAK-ID: 11290007021	
Type: Låve	
Byggeår: 1900	
Beskrivelse:	
Verneklasse: B Tilstand: Revet	


Gbnr. 49/6

SEFRAK-ID: 11290007024	
Type: Låve	
Byggeår: 1912-13	
Beskrivelse: Nytt taktekke rundt 1983.	
Verneklasse: C Tilstand:	

Gbnr. 49/7


SEFRAK-ID: 11290007022	
Type: Våningshus	
Byggeår: 1886	
Beskrivelse:	
Verneklasse: B Tilstand: Meget dårlig. Har stått tomt i en årrekke, og er generelt kraftig forfallspreget. Mangler stedvis taktekke, særlig på østsiden.	


Gbnr. 49/8

SEFRAK-ID: 11290007025	
Type: Våningshus	
Byggeår: 1840-50	
Beskrivelse: Tak ble skiftet i 1970, vinduene i 1987.	
Verneklasse: B	
Tilstand: God	


SEFRAK-ID: 11290007060	
Type: Tørkehus	
Byggeår: Sluttet av 1800-tallet	
Beskrivelse:	
Verneklasse: A	
Tilstand:	


Fremgår av et eldre foto i Forsandboka III.

SEFRAK-ID: 11290007061	
Type: Låve	
Byggeår: Sluttet av 1800-tallet	
Beskrivelse: Østre del av påbygg på sørsiden ble reist i 1900, vestre del av hovedbygning og fram til låvedøra er påbygd i 1910. Påbygg på nordsiden raste ned og ble bygd opp igjen ca. 1900. Påbygg på østsiden fra rundt 1960.	
Verneklasse: C	
Tilstand:	


SEFRAK-ID: 11290007059	
Type: Kjerrehus	
Byggeår: Sluttet av 1800-tallet	
Beskrivelse:	
Verneklasse: B	
Tilstand:	

Gbnr. 49/9


SEFRAK-ID: 11290007029	
Type: Våningshus	
Byggeår: Ca. 1900	
Beskrivelse:	
Verneklasse: B	
Tilstand:	

SEFRAK-ID: 11290007030	
Type: Låve	
Byggeår: Ca. 1900	
Beskrivelse:	
Verneklasse: C	
Tilstand: Lite originalt igjen av fasaden, tak og vegger er kledd med stålplater.	


Gbnr. 49/14

SEFRAK-ID: 11290007026	
Type: Våningshus	
Byggeår: 1940 ifølge «Norges bebyggelse»	
Beskrivelse: Kledningen ble skiftet i 1985.	
Verneklasse: C	
Tilstand:	

Gbnr. 49/18

SEFRAK-ID: 11290007034	
Type: Våningshus	
Byggeår: 1880-1890-årene	
Beskrivelse:	
Verneklasse: B	
Tilstand: Ok og mye autentisk	

Gbnr. 49/20


SEFRAK-ID: 11290007023	
Type: Våningshus	
Byggeår: 1870-tallet	
Beskrivelse: Bislaget er sekundært, oppført i 1950-årene.	
Verneklasse: B	
Tilstand:	

Gbnr. 49/22

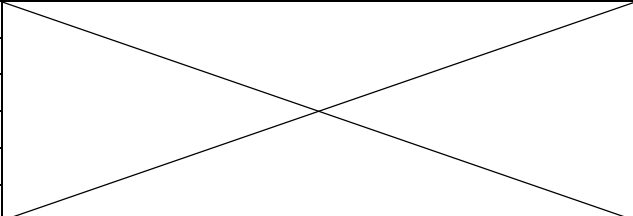
SEFRAK-ID: 11290007035	
Type: Låve	
Byggeår: 1880-1890-årene	
Beskrivelse:	
Verneklasse: C	
Tilstand:	

SEFRAK-registrerte ruiner


Gbnr. 49/4

SEFRAK-ID: 11290007054	
Type: Smie	
Byggeår: 1850-1875	
Beskrivelse:	
Verneklasse: C	
Tilstand: Grunnmuren står fortsatt	

Gbnr. 49/5


SEFRAK-ID: 11290007033	
Type:	
Byggeår: Rundt 1880	
Beskrivelse:	
Verneklasse: C	
Tilstand: Ikke synlige rester	

Gbnr. 49/7

SEFRAK-ID: 11290007052	
Type: Kvernhus	
Byggeår:	
Beskrivelse:	
Verneklasse: C	
Tilstand: Restaurert.	



Figur 10.1. Kvernhuset er restaurert med renne og skovler.

SEFRAK-ID: 11290007053	
Type: Kvernhus (ruin)	
Byggeår: Ikke oppgitt	
Beskrivelse: Ved registreringstidspunkt rant bekken gjennom grunnmuren.	
Verneklasse: C	
Tilstand: Den oppmurte kanalen som ledet vannet fram til renna står fortsatt.	