

# Kartlegging av artsrike vegkantar i kontraktsområde 1105 (Indre Ryfylke) sommaren 2018



Toralf Tysse

# **Kartlegging av artsrike vegkantar i kontraktsområde 1105 (Indre Ryfylke) sommaren 2018**

**Ecofact rapport: 648**

**[www.ecofact.no](http://www.ecofact.no)**

<b>Referanse til rapporten:</b>	Tysse, T. 2019. Kartlegging av artsrike vegkantar i kontraktssområde 1105 (Indre Ryfylke) sommaren 2018.
<b>Nøkkelord:</b>	Europa-, riks og fylkesveger, flora
<b>ISSN:</b>	ISSN 1891-5450
<b>ISBN:</b>	978-82-8262-646-0
<b>Oppdragsgiver:</b>	Statens vegvesen (via Asplan Viak)
<b>Prosjektleder hos Ecofact AS:</b>	Toralf Tysse
<b>Prosjektmedarbeidere:</b>	Leif Appelgren
<b>Kvalitetssikret av:</b>	Solbjørg Engen Torvik
<b>Forside:</b>	Foto: Lokaliteten Mogleiv, Suldal kommune. Leif Appelgren

[www.ecofact.no](http://www.ecofact.no)

## INNHOOLD

<b>FORORD</b> .....	<b>3</b>
<b>SAMANDRAG</b> .....	<b>4</b>
<b>1 INNLEIING</b> .....	<b>5</b>
<b>2 METODAR</b> .....	<b>5</b>
2.1 FØRINGAR .....	5
2.1.1 Omfang .....	5
2.1.2 Krav til artsrike vegkantar .....	6
2.1.3 Utformingar av artsrike vegkantar .....	6
2.1.4 Feltarbeidet .....	7
<b>3 ARTSRIKE VEGKANTER I KONTRAKTSOMRÅDE 1105 INDRE RYFYLKE</b> .....	<b>8</b>
3.1 UNDERSØKINGSOMRÅDET .....	8
3.2 EKSISTERANDE REGISTRERINGER AV ARTSRIKE VEGKANTER .....	8
3.3 OVERSIKT .....	9
3.3.1 Gjeldande lokaliteter .....	9
3.3.2 Lokaliteter som er fjerna .....	11
3.4 GJENNOMGANG AV DEI ARTSRIKE VEGKANTENE .....	12
3.4.1 Østerhus, Hjelmeland kommune .....	12
3.4.2 Vadla, Hjelmeland kommune .....	16
3.4.3 Vadla 2, Hjelmeland kommune .....	19
3.4.4 Sørvika, Suldal kommune .....	22
3.4.5 Mogleiv, Suldal kommune .....	25
3.4.6 Nesakloppa, Suldal kommune .....	28
3.4.7 Hedlesbø, Suldal kommune .....	31
3.4.8 Kvaløyna, Vindafjord kommune .....	34
3.4.9 Sandhammar, Vindafjord kommune .....	37
3.4.10 Tørsdalsvegen, Vindafjord kommune .....	40
3.4.11 Grindafjordvegen, Vindafjord kommune .....	43
3.4.12 Svinakleiv, Vindafjord kommune .....	46
3.4.13 Haugen, Vindafjord kommune .....	49
3.4.14 Nordheimstranda, Etne kommune .....	52
3.4.15 Vaulen, Etne kommune .....	58
<b>4 RAUDLISTEARTAR</b> .....	<b>61</b>
4.1 SKJEGGKNOPPURT ( <i>CENTAUREA PHRYGIA</i> SSP. <i>PSEUDOPHRYGIA</i> ) .....	61
4.1.1 Status i Norge .....	61
4.1.2 Førekomst i kontraktssområdet .....	62
4.2 STORTROLLURT ( <i>CIRCAEA LUTETIANA</i> ) .....	65
<b>5 REFERANSER</b> .....	<b>66</b>

## FORORD

Statens vegvesen tildelte Asplan Viak as oppdraget med å kartleggja artsrike vegkantar i kontraktsområda 1102 (Høgsfjord), 1105 (Indre Ryfylke) og 1207 (Stord) sommaren 2018. Ecofact har som underleverandør for Asplan Viak, gjennomført feltkartleggingen og utarbeida rapportar for desse kontraktsområda. Denne rapporten omhandlar kontraktsområde 1105.

Feltregistreringa vart gjennomført av Leif Appelgren og Toralf Tysse i perioden 2.-6.7. 2018.

Vi takkar Per Gerhard Ihlen (ved oppdragsgjevar Asplan Viak) og Mette Alsvik (ved Statens vegvesen) for godt samarbeid i prosessen.

Sandnes, 15.3.2019

Toralf Tysse

## SAMANDRAG

### Skildring av oppdraget

---

I juli 2018 gjennomførte Ecofact kartlegging av artsrike vegkantar langs alle aktuelle vegar som Statens vegvesen har ansvar for i kontraktsområde 1105.

Grunnlaget for feltarbeidet var føringar i avrop. Det skulle kartleggjast fem utformingar av artsrike vegkantar, med grunnlag i faktaark utarbeidt av Miljøfaglig Utredning. I tillegg skulle raudlisteartar langs vegkant registrerast.

### Datagrunnlag

---

Tidlegare registreringar av artsrike vegkantar, både i NVDB og Naturbasen, vart lagt til grunn for feltarbeidet. Alle desse skulle sjekkast på ny. I tillegg vart det laga eit oversyn over registrerte raudlisteartar og naturtypar (utval av typar) nær aktuelle vegstrekningar som vart nytta under feltarbeidet. For kontraktsområdet 1105 var det tidlegare registrert to artsrike vegkantar i Naturbasen og 16 lokalitetar i regi av Statens vegvesen.

### Resultat

---

Registreringar av artsrike vegkantar i kontraktsområde 1105 vart gjennomført i perioden 2. - 6.7.2018. Det vart registrert totalt 16 artsrike vegkantar. Av desse vart 5 førd som A, ein som B og 10 som C lokalitetar.

Av dei 16 lokalitetane som tidlegare var registrert i NVDB, vart 12 aksepterte som artsrike vegkantar med grunnlag i dei faglege føringane, medan 4 vart tekne ut. Av desse, vart ein teken ut grunna at vegen no ikkje lengre er fylkesveg. I tillegg vart 4 nye artsrike vegkantar registrert i 2018.

Med unntak av alm (VU) og ask (VU), vart totalt fem lokalitetar med raudlista planteartar registrert. Desse fordelte seg på ein lokalitet med skjeggknoppurt (CR) og fire lokalitetar med stortrollurt (VU).

## 1 INNLEIING

Statens vegvesen har som målsetting å få kartlagt artsrike vegkantar i tilknytning til europa-, riks- og fylkesvegar i Noreg. Føremålet med kartlegginga er å leggja til rette for at dei artsrike vegkantane vert tekne omsyn til i tilknytning til den årlege slåtten langs vegane.

I 2012 vart det utarbeidd ein metodikk for kartlegging av artsrike vegkantar i Noreg (Larsen & Gaarder 2012), og kartlegging av artsrike vegkantar har vorte gjennomført fleire stadar i Noreg i dei påfølgjande årane.

Statens vegvesen engasjerte Asplan Viak for å kartleggja artsrike vegkantar i kontraktssområda 1102 (Høgsfjord), 1105 (Indre Ryfylke) og 1207 (Stord) sommaren 2018. For to av kontraktssområdene, 1102 og 1105, vart det i 2014 gjennomført kartlegging av artsrike vegkantar (sjå Bjelland og Svinø 2014, Strøm 2014). Kartlegginga i 2018 må difor sjåast på som ein oppfølging av tidlegare undersøkingar, og inngår i ein 3-4 årleg revisjonsplan. For kontraktssområde 1207 (Stord) er det tidlegare ikkje gjennomført registreringar av artsrike vegkantar i regi av Statens vegvesen.

Ecofact har som underleverandør for Asplan Viak gjennomført feltkartlegginga i dei tre kontraktssområda sommaren 2018. Denne rapporten omhandlar kontraktssområde 1105, Indre Ryfylke. Feltarbeidet vart gjennomført av Leif Appelgren og Toralf Tysse i perioden 2. – 6.7.2018.

## 2 METODAR

### 2.1 Føringar

#### 2.1.1 Omfang

Kartlegginga av artsrike vegkantar er basert på føringane som går fram av avropet Registrering av viktig naturmiljø langs veg. Driftskontrakt 1102 Høgsfjord, 1105 Indre Ryfylke og 1207 Stord. Nedanfor følgjer ein gjennomgang av omfanget til oppdraget og faglege karakter, frå avropsdokumentet.

Oppdraget går ut på å registrera artsrike vegkantar/sideområde langs europa-, riks- og fylkesvegar i driftskontraktssområdene 1102 Høgsfjord, 1105 Indre Ryfylke og 1207 Stord.

Arbeidet omfattar utsjekking av allereie kjende lokalitetar i Naturbase og NVDB, og kartlegging av nye lokalitetar, som anten ikkje er fanga opp i Naturbase, eller som ikkje har høg nok verdi i Naturbase.

Det skal òg gå fram kva for ein skjøtsel som må til for å ta vare på verdiane i lokalitetane. Dette gjeld m.a. klippetidspunkt, ev. fjerning av høyet m.m. I Statens vegvesen sin terminologi vert nemninga «artsrike sideområde» brukt om desse artsrike vegkantane.

### 2.1.2 Krav til artsrike vegkantar

Følgjande krav (innslagspunkt) setjast til lokalitetar som skal oppfylle ein artsrik vegkant (jf. avrop):

- (i) Alle areal som kvalifiserer som naturtypelokalitet etter DN-hb 13 til A- eller B-verdiar. Naturtypelokaliteten er artsrik vegkant dersom han er intakt og har innslag av raudlista artar.
  - a. Minimum lengd 50 m
  - b. MFU-kriteria 1 og 2
  - c. NVDB: Svært høg verdi
  
- (ii) Artsrike og varierte areal utan innslag av raudlista artar.
  - a. Minimum lengd 50 m
  - b. MFU-kriteria 3
  - c. NVDB: > 200 m: høg verdi, < 200 m: Nokon verdi

Med MFU-kriteria (punkt b) visast det til kriteria i faktaarkene for utformingane av artsrike vegkantar, utarbeidd av Miljøfaglig Utredning (MFU). Kriteria 1, 2 og 3 refererer til raudlistearter, to eller fleire regionalt uvanlege artar og eit minimum karakterartar for lokaliteten (varierer mellom utformingane).

Med grunnlag i kriteriesettet ovanfor og i faktarka, må ein lokalitet uansett vera minst 50 meter lang for at han skal kvalifiserast til artsrik vegkant. For å oppnå A-verdi må det òg vere innslag av raudlistearter. Dersom innslag av raudlistearter må artsmangfald, mengd raudlistearter og lengd på strekingen avgjera om lokaliteten vert sett til A- eller B-verdi (sjø og føringane i faktaarka). Uansett vil slike lokalitetar ha svært høg verdi i NVDB.

### 2.1.3 Utformingar av artsrike vegkantar

I avropet vart det vist til fem utformingar av artsrike vegkantar som skulle registrerast:

- *Tørreng utforming Vestlandet*
- *Frisk/fuktig utforming Vestlandet*
- *Rasmark og kantsamfunn utforming Vestlandet*
- *Nordleg/alpin utforming*
- *Fukteng/våteng utforming*

For dei tre første utformingane er det utarbeidd eigne faktaark for Vestlandet av Miljøfaglig Utredning. For utformingane nordleg/alpin og fukteng/våteng er det nytta faktaarkene i Larsen og Gaarder (2012).



#### 2.1.4 Feltarbeidet

I samsvar med avropet, vart alle tidlegare registrerte artsrike vegkantar i Naturbasen og/eller i Vegkart undersøkt i felt. Andre potensielle område for artsrike vegkantar vart undersøkt i felt dersom floraen indikerte dette. Eit typisk signal om ein artsrik vegkant var eit fargerikt og variert vegetasjonsbilete.

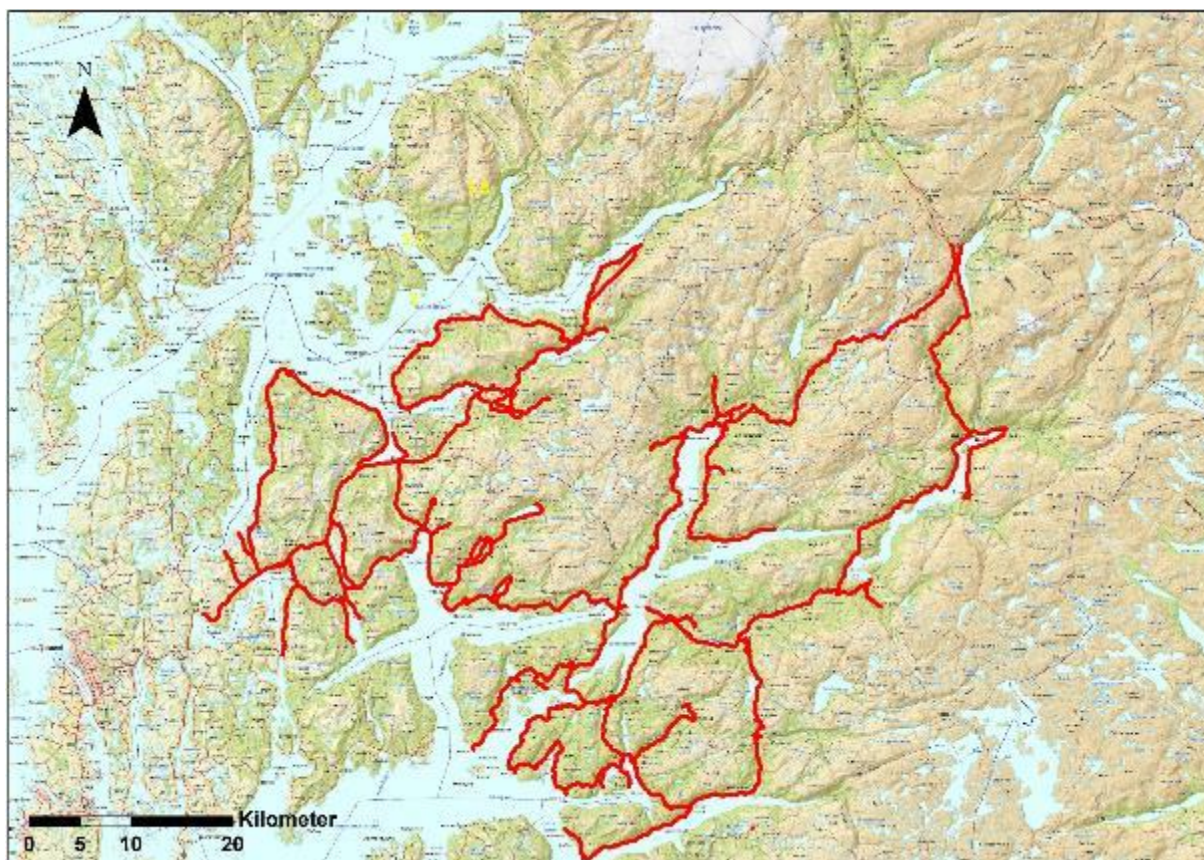
Til hjelp for å lokalisera potensielle område vart det nytta kartutskrifter over viktige naturtypelokalitetar og raudlisteartar langs aktuelle vegstrekningar. Kontroll av berggrunnskart var og ein del av forarbeidet.

Alle vegstrekningar innanfor kontraksområdet vart køyrt opp.

### 3 ARTSRIKE VEGKANTER I KONTRAKTSOMRÅDE 1105 INDRE RYFYLKE

#### 3.1 Undersøkningsområdet

Kontraktssområde Indre Ryfylke omfattar vegstrekningar i Hjelmeland, Suldal, Odda, Sauda, Vindafjord og Etne kommunar. Den totale aktuelle vegstrekningen innanfor kontraktssområdet er på ca. 700 km. Dette inkluderer stort sett fylkesvegar, men òg ein europaveg (E134) som går gjennom Vindafjord og Etne kommunar, og dessutan riksveg 13 som går gjennom delar av Hjelmeland, Suldal og Odda kommunar. Figur 3.1 viser plasseringa av vegstrekningane innanfor kontraktssområdet.



*Figur 3.1. Plassering av dei kartlagte vegane innanfor kontraktssområde 1105 Indre Ryfylke.*

#### 3.2 Eksisterande registreringar av artsrike vegkanter

I Naturbasen er det lagt inn to artsrike vegkantar innanfor Indre Ryfylke kontraktssområde. Dette gjeld følgjande lokalitetar:

1. Østerhus i Hjelmeland kommune, med nummer BN00046656 i Naturbasen. Lokaliteten er vekta til A (svært viktig), med grunnlag i førekomst av skjeggknoppurt, som er kritisk trua (CR). Lokaliteten er inkludert i utvalet i figur 3.2 som nr. 1 (Østerhus).

2. Kaldestadbakken i Etne kommune, med nummer BN00042201 i Naturbasen. Lokaliteten er vekta til B (viktig), men under føresetnad at ei eldre registrering av solblom framleis gjeld. Dersom så ikkje er tilfelle, er den vekta C.

Lokalitet 2 er ikkje inkludert i denne rapporten, då det ikkje vart registrert raudlisteartar eller regionalt uvanlege artar, heller ikkje nok karakterartar for utforminga (tørreng).

I regi av Statens vegvesen gjennomførte Ecofact i 2014 kartlegging av artsrike vegkantar i kontraktssområde 1105. Det vart registrert totalt 16 artsrike vegkantar (Strøm 2014), som er lagt inn i NVDB. Dei 16 lokalitetane fordelte seg med 5 lokalitetar i kategorien A (svært høg verdi), 3 i B (høg verdi), 5 i C (noko høg verdi) og 3 lokalitetar i kategorien D (noko høg verdi).

Totalt 12 av dei 16 lokalitetane som vart inkludert av Strøm (2014) er inkludert i denne rapporten.

### 3.3 Oversikt

#### 3.3.1 Gjeldande lokaliteter

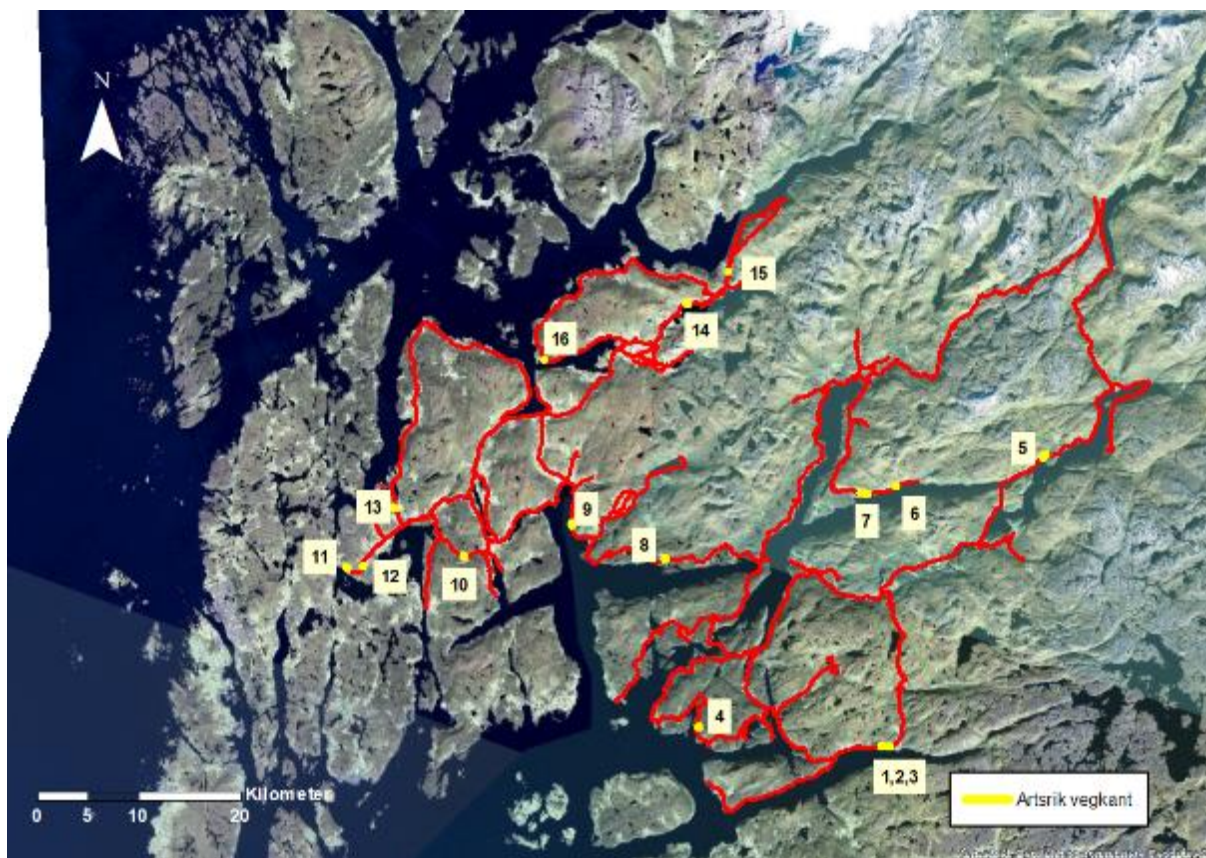
Tabell 3.1 og figur 3.2 viser eit oversyn over dei artsrike vegkantane som vart registrert i kontraktssområdet sommaren 2018. Totalt 16 lokalitetar vart vurdert å oppfylle kriteria for artsrike vegkantar. Av desse lokalitetane var 12 lokalitetar tidlegare registrert i NVDB, inkludert ein også i Naturbasen. Fire nye lokalitetar vart registrert, medan fire tidlegare registrert i NVDB vart teken ut. Ein av desse lokalitetane vart teke ut grunna at vegen no ikkje lenger nyttast om offentleg veg.

Dersom ein lokalitet oppført i tabell 3.1 tidlegare vart registrert i NVDB, blir det nytta same stadnamn i denne rapporten.

**Tabell 3.1.** Oversikt over artsrike vegkantar i kontraksområde 1105 Indre Ryfylke.

Nr.	Veg	Stedsnavn	Kommune	Utforming	Artar	Verdi
1	FV 632	Østerhus	Hjelmeland	Tørreng	<i>Kjend lokalitet.</i> Skjeggknoppurt ( <b>CR</b> ) vanleg. Elles vanlege artar.	A
2	FV 632	Vadla	Hjelmeland	Tørreng	<i>Kjend lokalitet.</i> Bra førekomst av blåmunke. Få karakterartar registrert.	C
3	FV 632	Vadla2	Hjelmeland	Tørreng	<i>Ny lokalitet.</i> 10 vanlege karakterartar.	C
4	FV 686	Sørvika	Suldal	Frisk/fuktig	<i>Kjend lokalitet.</i> Innslag av kalkkrevjande, til dels uvanlege artar.	C
5	RV 13	Mokleiv	Suldal	Tørreng	<i>Ny lokalitet.</i> Lang strekning. 12 vanlege karakterartar.	C
6	FV 719	Nesakloppe	Suldal	Frisk/fuktig	<i>Kjend lokalitet.</i> Stortrollurt ( <b>VU</b> ) og nokon regionalt uvanlege artar.	A
7	FV 719	Hedlesbø	Suldal	Frisk/fuktig	<i>Kjend lokalitet.</i> Stortrollurt ( <b>VU</b> ) og mange regionalt uvanlege artar.	A
8	FV 46	Kvaløyyna	Vindafjord	Frisk/fuktig	<i>Kjend lokalitet.</i> Bra førekomst av stortrollurt ( <b>VU</b> ).	A
9	FV 46	Sandhammar	Vindafjord	Frisk/fuktig	<i>Kjend lokalitet.</i> Bra førekomst av stortrollurt ( <b>VU</b> ).	A
10	FV 736	Tørstdalsvegen	Vindafjord	Tørreng	<i>Ny lokalitet.</i> Triviell tørrengflora, men 12 karakterartar registrert.	C
11	E 134	Grindafjordvegen	Vindafjord	Tørreng	<i>Kjend lokalitet.</i> Triviell tørrengflora, men 12 vanlege karakterartar registrert.	C
12	E 134	Svinakleiv	Vindafjord	Tørreng	<i>Ny lokalitet.</i> 10 karakterartar med triviell tørrengflora.	C
13	FV 735	Haugen	Vindafjord	Tørreng	<i>Kjend lokalitet.</i> 11 karakterartar med triviell tørrengflora.	C
14	E 134	Noreimsstranda	Etne	Frisk/fuktig	<i>Kjend lokalitet.</i> Ingen raudlisteartar, men regionalt uvanlege artar.	B
15	E 134	Tjelmeland	Etne	Tørreng	<i>Kjend lokalitet.</i> 10 karakterartar registrert, mellom dei engknoppurt.	C
16	FV 34	Vaulen	Etne	Frisk/fuktig	<i>Kjend lokalitet.</i> Inkludert pga. tidlegare registreringar. Regionalt uvanlege artar	C





Figur 3.2. Plassering av artsrike vegkantar i kontraksområde 1105.

### 3.3.2 Lokalteter som er fjerna

Følgjande tidlegare registrerte lokalitetar er tekne ut, då dei er vurdert å ikkje oppfylle krava til artsrike vegkantar.

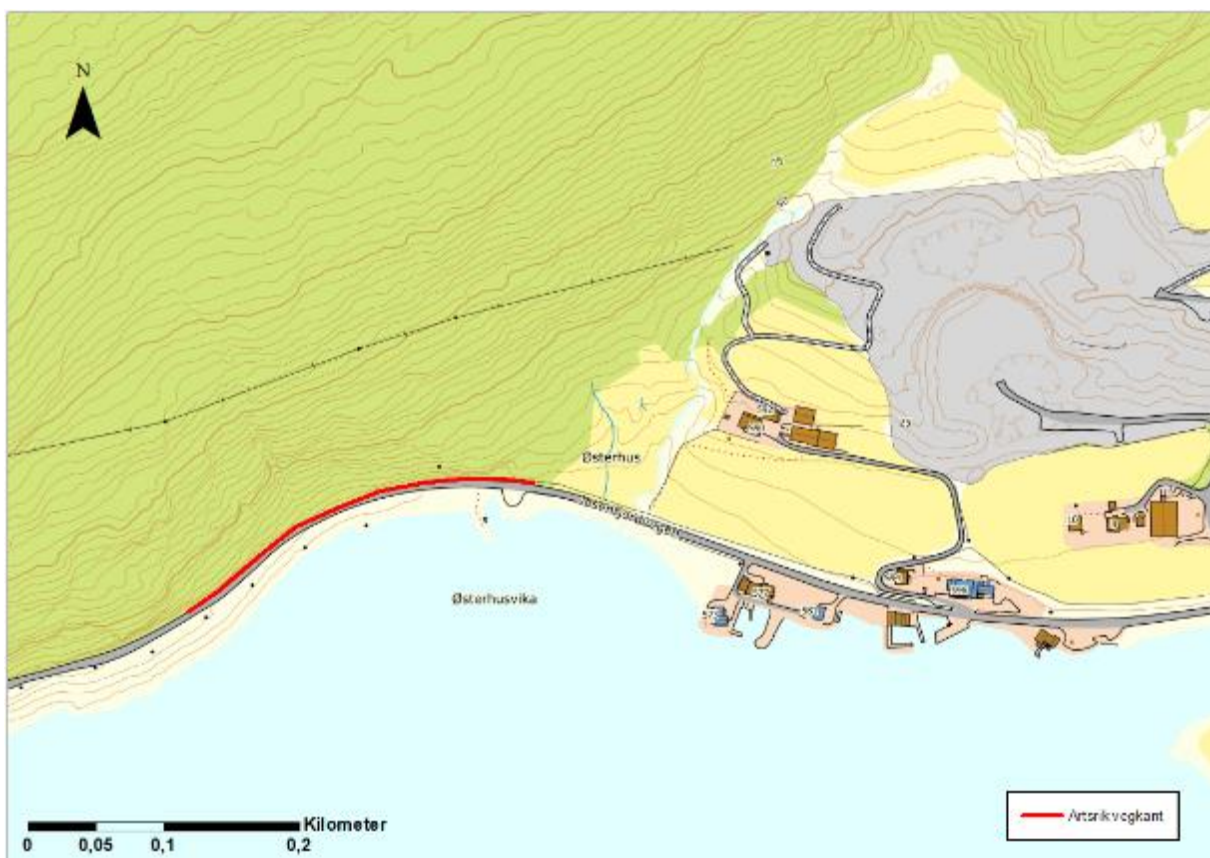
- **VK2 Haga**, FV. 732, Vindafjord kommune (NVDB, ID-618032191). Frisk/fukteng utforming. Lokaliteten vart vurdert til *noko høg verdi* (C) av Strøm, men vart teken ut i 2018 grunna for få karakterartar og ingen raudlisteartar eller regionalt uvanlege artar for utforminga.
- **VK6 Svolland**, FV 734, Vindafjord kommune (NVDB, ID-575630645). Frisk/fuktig utforming. Lokaliteten vart vurdert til *noko høg verdi* (C) av Strøm, men vart teken ut i 2018 grunna for få karakterartar og ingen raudlisteartar eller regionalt uvanlege artar for utforminga.
- **VK13 Grava**, FV 64, Suldal kommune (NVDB, ID-618032192). Frisk/fuktig utforming. Lokaliteten vart teken ut på grunn av at den ligg utanfor vegsystemet i kontraksområdet. Vegen er no stengd for biltrafikk, då det er etablert ny fylkesveg 64 gjennom nærliggjande tunnel.
- **VK15 Bog**, FV 685, Suldal kommune (NVDB., ID-618032199). Tørreng. Lokaliteten vart gitt *noko høg verdi* (C) av Strøm (2014), men vart teken ut i 2018 grunna for få karakterartar og ingen raudlisteartar eller regionalt uvanlege artar for utforminga

### 3.4 Gjennomgang av dei artsrike vegkantene

Nedanfor følgjer ein gjennomgang av dei lokalitetane i kontraktssområde 1105 som går fram av tabell 3.1 og figur 3.2. Det er nytta standard Naturbase skjema for viktige naturtypar ved skildringane av lokalitetane. På innsende excel-skjema er dei same lokalitetane skildra etter NVDB systemet.

#### 3.4.1 Østerhus, Hjelmeland kommune

##### 1. Østerhus, FV 632 (HP 1, 5323 - 5605, venstre side, 0 – 2 meter frå asfaltkant)



Figur 3.3. Plassering av lokaliteten.

<b>Lokalitetsnummer (ID):</b>	1
<b>Kommune:</b>	Hjelmeland
<b>Dato:</b>	2.7.2018
<b>Areal:</b>	
<b>Hovudnaturtype:</b>	Kulturlandskap
<b>Naturtype:</b>	Artsrik vegkant (D03)
<b>Utforming:</b>	Tørreng
<b>Verdi:</b>	A (svært høg verdi)
<b>Undersøkt/kjelder:</b>	Feltregistreringar av Leif Appelgren og Toralf Tysse, Ecofact sørvest.



**Annan dokumentasjon:** Tidligere registrert av Strøm (2014) som VK 16 Østerhus, med objekt-ID 618032200 i NVDB. Er her gitt A-verdi. Er og registrert i Naturbasen som artsrik vegkant (ID BN00044570), med A-verdi.

### Områdeskildring:

#### *Innleiing:*

Registreringane vart gjennomførte i samband med kartlegging av artsrike vegkantar for Statens vegvesen i driftskontraktområde 1105, Indre Ryfylke.

#### *Plassering og naturgrunnlag:*

Lokaliteten ligg langs venstre side av fylkesveg 632, i kanten av bergvegg og med tilgrensande edellauvskog. Ovanfor lokaliteten er det hovudsakleg bratte lisider i fleire hundre meters høgde. Edellauvskog dekker ein del arealet i området.

Berggrunnen består ifølgje NGU av hornblende-biotittgranitt; raudliggrå, mellom- til grovkornet, titanittholdig, udeformert. Dette er næringsfattige bergartar som ikkje gir grunnlag for eit rikt planteliv. Noko høgare oppe i lisidene ligg det likevel lag med fyllitt og glimmerskifer, som er meir næringsrike og lett forvitrelege bergartar.

Lokaliteten ligg i sørboreal vegetasjonssone, med oseanisk påverknad.



**Figur 3.4.** Bilde av lokaliteten, med skjeggknoppurt i forgrunnen.

*Naturtypar, utformingar og vegetasjonstypar:*

Lokaliteten er ført til tørreng med grunnlag i førekomsten av skjeggknoppurt (**CR**), som er ein art knytt til tørrengene. Det er og fleire karakterartar her for tørreng enn for friske/fuktige utformingar. Lokaliteten er likevel ikkje ei klassisk tørreng utforming, då han er ei blanding av tørreng og frisk/fuktig eng, og med eit visst innslag av fukteng/våteng i bergvegg. Vegetasjonstypen (etter Fremstad 1997) knytt til lokaliteten omfattar både G4 Frisk fattigeng og D4 Alm-lindeskog.

*Artsmangfald:*

Artsmangfaldet knytt til lokaliteten er variert, og med innslag av artar knytt til både edellauvskog, tørreng og fukteng (fuktig bergvegg). Det er likevel førekomsten av den raudlista arten skjeggknoppurt som framhevar lokaliteten. Arten vart registrert med fleire individ mellom vegkant og grøft/bergvegg. Med unntak av skjeggknoppurt, vart det ikkje registrert regionalt sjeldne artar på lokaliteten. Karakterartar for tørreng som vart registrert; gulaks, gjeldkarve, blåklokke, tiriltunge, smalkjempe, legeveronika, kystmaure og kystgrisøyre. Elles inngjekk artar som engkvein, smyle, fuglevikke og gullris i tørrengfloraen.

Karakterartar for frisk/fuktig utforming som vart registrert omfattar berre smalkjempe og brunrot. Andre artar knytt til denne utforminga som vart registrert omfatta skogsalat, hundekveke, smørbukk, stankstorkenebb, tågebær, hestehavre og lundgrønaks.

*Bruk, tilstand og påverknad:*

Det er ikkje beite eller nokon form for skjøtsel på lokaliteten. Lokaliteten har dei siste åra vorte slått på seinsommaren (2. slått) i regi av Statens vegvesen. Slåtten har nokre år vore gjennomført så tidleg at dette skal ha gått ut over skjeggknoppurt (kjelde: Naturbasen). Tidlegare vart lokaliteten òg sprøyta, noko som førte til reduksjon i førekomsten av skjeggknoppurt.

*Framande artar:*

Ingen framande artar vart registrerte.

*Skjøtsel og omsyn:*

Med tanke på skjeggknoppurt blir det tilrådt så sein slått som mogleg, og berre andre slått. Då arten blomstrar seint, bør kantslåtten gjennomførast godt etter 1.8., gjerne så seint som mogleg. Grøfterensk må utførast skånsamt.

*Del av heilskapleg landskap:*

Lokaliteten ligg i tilknytning til ein vegskjæring, i nedre del av ei skogkledd lisode.

*Verdigrunngiving:*

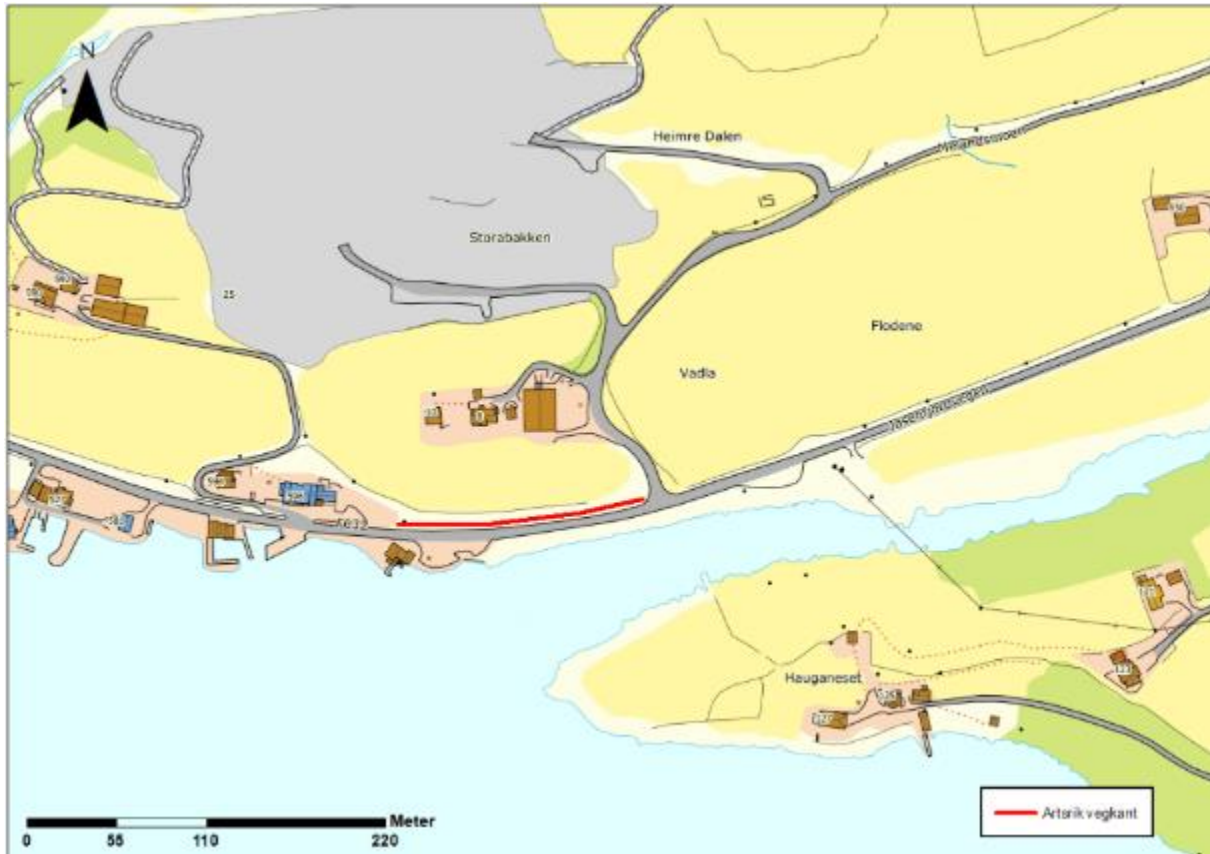
Lokaliteten er vekta til A, med svært høg verdi (NVDB), berre med grunnlag i førekomst av skjeggknoppurt. Lokaliteten oppfyller berre kriterium 1 i faktaarket for utforming tørreng. Skjeggknoppurt er likevel ei kritisk trua art, som har den største kjende førekomsten sin i fylket på denne lokaliteten.



Den same vurderinga gjeld om ein hadde ført lokaliteten til frisk/fuktig utforming, som lokaliteten òg har mykje til felles med. Artsmangfaldet elles på lokaliteten framhevar seg ikkje som spesielt rikt.

### 3.4.2 Vadla, Hjelmeland kommune

#### 3. Vadla, FV 632 (HP 1, 5998 - 6151, venstre side, 0-3 meter frå asfaltkant)



Figur 3.5. Plassering av lokaliteten.

<b>Lokalitetsnummer (ID):</b>	2
<b>Kommune:</b>	Hjelmeland
<b>Dato:</b>	2.7.2018
<b>Areal:</b>	
<b>Hovudnaturtype:</b>	Kulturlandskap
<b>Naturtype:</b>	Artsrik vegkant (D03)
<b>Utforming:</b>	Tørreng
<b>Verdi:</b>	C (noko verdi)
<b>Undersøkt/kjelder:</b>	Feltregistreringar av Leif Appelgren og Toralf Tysse, Ecofact sørvest
<b>Annan dokumentasjon:</b>	Lokaliteten vart registrert som VK12 Vadla (då ny lokalitet) av Strøm (2014), og er lagt inn i NVDB med objekt-ID 618032196. Vart då vurdert å ha D-verdi.

## Områdeskildring:

### *Innleiing:*

Registreringane vart gjennomførte i samband med kartlegging av artsrike vegkantar for Statens vegvesen i driftskontraktområde 1105, Indre Ryfylke.

### *Plassering og naturgrunnlag:*

Lokaliteten ligg på Vadla ved Jøsenfjorden. Den artsrike vegkanten ligg langs venstre side av fylkesveg 632, like ovanfor utløpet av elva Ulla. Lokaliteten er ein skråning mellom dyrka mark og fylkesvegen.

Berggrunnen består ifølgje NGU av hornblende-biotittgranitt; raudliggrå, mellom- til grovkornet, titanittholdig, udeformert. Dette er næringsfattige bergartar som ikkje gir grunnlag for eit rikt planteliv.

Lokaliteten ligg i sørboreal vegetasjonssone, med oseanisk påverknad.



**Figur 3.6.** Bilde av lokaliteten, venstre side av vegen.

### *Naturtypar, utformingar og vegetasjonstypar:*

Lokaliteten er ført til utforminga tørreng, då stort sett heile artsinventaret består av tørrengartar. Vegetasjonstypen er G 4 Frisk fattigeng (Fremstad 1997).

### *Artsmangfald:*

Lokaliteten er heilt dominert av tørrengartar. Under registreringane i 2018 vart det registrert 7 karakterartar for tørreng utforming Vestlandet. Dette var blåmunke, blåklokke, skjermsvæve,

tiriltunge, gulaks, smalkjempe og engfrytle. Andre artar registrert var raudsvingel (m), smyle, engsmelle, revebjelle, nyseryllik og engkvein mfl. Lokaliteten var svært tørkeprega sommaren 2018, og mykje av vegetasjonen var svidd. Dette er truleg forklaringa på at berre 7 karakterartar vart registrert.

*Bruk, tilstand og påverknad:*

Det er ikkje beite eller noka form for skjøtsel på lokaliteten, men i regi av Statens vegvesen blir det utført 2. slått etter 1. august kvart år.

*Framande artar:*

Ingen framande artar vart registrerte.

*Skjøtsel og omsyn:*

Det blir tilrådt slått etter at dei fleste karakterartene har utvikla frø, dvs. etter 1.8.

*Del av heilskapleg landskap:*

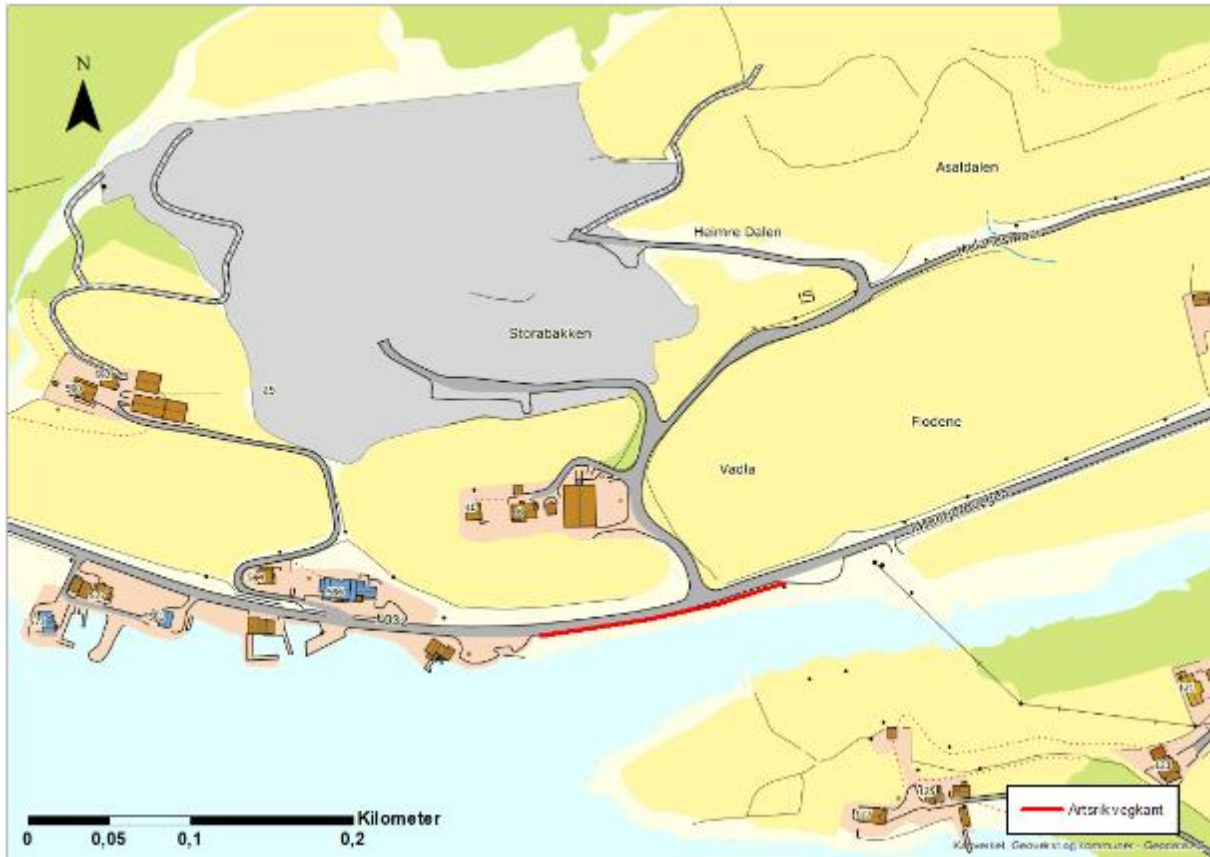
Lokaliteten ligg som ein naturleg del av eit variert kulturlandskap på Vadla. I dette landskapet er det vekslingar mellom dyrka mark, ugjødsla og gjødsla innmarksbeiter og småskog. Kulturlandskapet har preg av ekstensivt bruk.

*Verdigrunniving:*

Under feltarbeidet i 2018 vart det registrert færre enn 10 karakterartar og ingen regionalt sjeldne artar eller raudlisteartar. Då vegetasjonen var svidd og med knapt nokon plantar i blomst, under registreringane i 2018, er det lagt vekt på at lokaliteten vart registrert som artsrik vegkant i 2014. Då strekninga er kortare enn 200 meter, tilseier dette C-verdi, dvs. noko verdi.

### 3.4.3 Vadla 2, Hjelmeland kommune

#### 3. Vadla 2, FV 632 (HP 1, 6060 - 6215, høyre side, 0-3 meter frå asfaltkant)



Figur 3.7. Plassering av lokaliteten.

<b>Lokalitetsnummer (ID):</b>	3
<b>Kommune:</b>	Hjelmeland
<b>Dato:</b>	2.7.2018
<b>Areal:</b>	
<b>Hovudnaturtype:</b>	Kulturlandskap
<b>Naturtype:</b>	Artsrik vegkant (D03)
<b>Utforming:</b>	Tørreng
<b>Verdi:</b>	C (noe verdi)
<b>Undersøkt/kjelder:</b>	Feltregistreringar av Leif Appलगren og Toralf Tysse, Ecofact sørvest
<b>Annan dokumentasjon:</b>	Lokaliteten er tidlegare ikkje registrert som artsrik vegkant.

#### Områdeskildring:

##### Innleiing:

Registreringane vart gjennomførte i samband med kartlegging av artsrike vegkantar for Statens



vegvesen i driftskontraktområde 1105, Indre Ryfylke.

*Plassering og naturgrunnlag:*

Lokaliteten ligg på Vadla ved Jøsenfjorden. Den artsrike vegkanten ligg langs høgre side av fylkesveg 632, like ovanfor utløpet av elva Ulla. Det er småskog, kulturlandskap og nokre få bygningar her.

Berggrunnen består ifølgje NGU av hornblende-biotittgranitt; raudliggrå, mellom- til grovkornet, titanittholdig, udeformert. Dette er næringsfattige bergartar som ikkje gir grunnlag for eit rikt planteliv. Det er truleg tilført grus i tilknytning til etableringa av vegen, som i si tid gav grunnlag for den artsrike vegkanten.

Lokaliteten ligg i sørboreal vegetasjonssone, med oseaensk påverknad.



**Figur 3.8.** Bilde av lokaliteten, høgre side av vegen utanfor autovernet.

*Naturtypar, utformingar og vegetasjonstypar:*

Lokaliteten er ført til utforminga tørreng, fordi mykje av artsinventaret består av tørreng-artar. Vegetasjonstypen er G 4 Frisk fattigeng (Fremstad 1997).

*Artsmangfald:*

Lokaliteten er dominert av tørrengartar, men med eit mindre innslag av artar som krev noko meir fukt. Totalt 10 karakterartar for tørreng utforming Vestlandet vart registrert: Blåmunke, blåklokke, skjermesveve, gjeldkarve, tiriltunge, hårsvæve, gulaks, grov nattfiol, smalkjempe og engfrytle. Andre artar registrert: Raudsvingel (m), smyle, engsmelle, revebjølle, nyseryllik, skvallerkål, engkvein mfl.

*Bruk, tilstand og påverknad:*

Det er ikkje beite eller noka form for skjøtsel på lokaliteten, men i regi av Statens vegvesen blir det utført 2. slått etter 1. august kvart år.

*Framande artar:*

Ingen framande artar vart registrerte.

*Skjøtsel og omsyn:*

Det blir tilrådt slått etter at dei fleste karakterartene har utvikla frø, dvs. etter 1.8.

*Del av heilskapleg landskap:*

Lokaliteten ligg som ein naturleg del av eit variert kulturlandskap på Vadla. I dette landskapet er det vekslingar mellom dyrka mark, ugjødsla og gjødsla innmarksbeiter og småskog. Kulturlandskapet har preg av ekstensivt bruk.

*Verdigrunning:*

Lokaliteten har innslag av 11 karakterartar for tørreng utforminga Vestlandet, men utan regionalt sjeldne artar eller raudlisteartar. Då strekninga er kortare enn 200 meter, tilseier det dette noko verdi, dvs. C.

### 3.4.4 Sørvika, Suldal kommune

#### 4. Sørvika, FV 686 (HP 1, 10 619 – 10 717, venstre side, 0 – 3 meter frå asfaltkant)



Figur 3.9. Plassering av lokaliteten Sørvika.

<b>Lokalitetsnummer (ID):</b>	4
<b>Kommune:</b>	Suldal
<b>Dato:</b>	3.7.2018
<b>Areal:</b>	
<b>Hovudnaturtype:</b>	Skog
<b>Naturtype:</b>	Artsrik vegkant.
<b>Utforming:</b>	Frisk/fuktig
<b>Verdi:</b>	C (høg verdi)
<b>Undersøkt/kjeldert:</b>	Feltregistreringar av Leif Appलगren og Toralf Tysse, Ecofact sørvest.
<b>Annan dokumentasjon:</b>	Lokaliteten blei registrert av Strøm (2014) som VK14 Sørvika, med objekt-ID 618032198 i NVDB.

#### Områdeskildring:

##### Innleiing:

Registreringane vart gjennomførte i samband med kartlegging av artsrike vegkantar for Statens vegvesen i driftskontraktområde 1105, Indre Ryfylke.



*Plassering og naturgrunnlag:*

Lokaliteten er i tilknytning til ein brattskrent langs venstre side av fylkesveg 686, like ved Jelsafjorden i Suldal kommune. Lokaliteten ligg like innanfor stranda, i eit område prega av noko busetnad, mellom anna sjøhus. Skog grensar til lokalitetens øvre del.

Berggrunnen består av fyllitt, glimmerskifer og kvartsglimmerskifer med kvartslinser, stadvis granatførende; òg små kroppar av kleberstein (NGU). Dette er stort sett næringsrike og lettvittra bergartar som gir grunnlag for kalk- og næringskrevjande planteartar.

Lokaliteten ligg i boreonemoral vegetasjonssone, med klart oseanisk påverknad.



**Figur 3.10.** Bilde av lokaliteten.

*Naturtypar, utformingar og vegetasjonstypar:*

Lokaliteten er ein artsrik vegkant som er ført til utforminga frisk/fuktig, og med eit fuktig preg knytt til grøftevegetasjonen. Artar knytt til edellauvskog dominerer vegetasjonen på lokaliteten.

Vegetasjonstypen har mest til felles med D4 Alm-lindeskog (Fremstad 1997).

*Artsmangfald:*

Lokaliteten er dominert av kalk- og næringskrevjande artar. Floraen er artsrik, med innslag av regionalt uvanlege artar. I tillegg til eit frodig feltsjikt av karplanter, vart det registrert mange krevjande moseartar på lokaliteten.

Vanleg til spreidd førekommande karplanter som vart registrerte var til dømes markjordbær, kratthumleblom, hundekveke, sumphaukeskjegg, korsved, lundrapp, myskegras, smørbukk, ramslauk, junkerbregne, skognesle, hengeaks, skogvikke, svartburkne, vendelrot og brunrot. Elles vart mellom anna mosar som krypsilkemose (store førekomstar), kalkvårmose, skruevrangmose, kalkmose, krokodillemose, kammose, sumpbroddmose og sumplundmose registrert.

*Bruk, tilstand og påverknad:*

Det vart ikkje registrert teikn til beite eller noka form for skjøtsel på lokaliteten. Det blir likevel lagt til grunn at det blir gjennomført ein årleg kantslått av vegetasjonen på lokaliteten.

*Framande artar:*

Ingen framande artar vart registrerte.

*Skjøtsel og omsyn:*

Det blir tilrådt slått etter at dei fleste karakterartene har utvikla frø, dvs. etter 1.8.

*Del av heilskapleg landskap:*

Lokaliteten ligg i tilknytning til ein bergvegg, i eit område prega av skog og kulturlandskap.

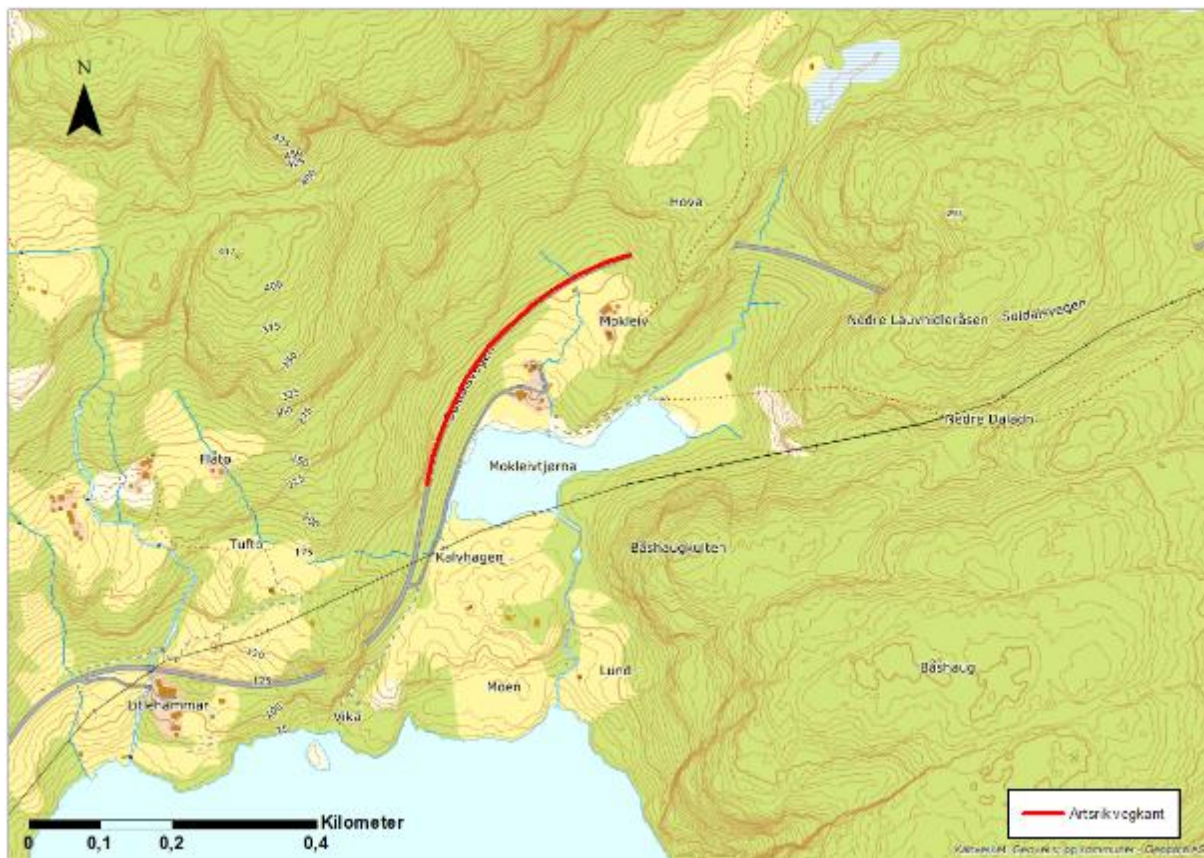
*Verdigrunninging:*

Lokaliteten omfattar ei relativ kort strekning med frisk/fuktig vegetasjon knytt til ein bergskrent og grøft. Vegetasjonen er prega av krevjande artar, men berre fire karakterartar for utforminga vart registrert; sumphaukeskjegg, brunrot, ramslauk og junkerbregne. Ingen raudlisteartar vart registrerte, og det vart berre registrert to regionalt uvanlege moseartar på lokaliteten; kalkmose og kalkvårmose. Då det er få lokalitetar med såpass frodig innslag av kalk- og næringskrevende artar innanfor kontraksområdet, blir lokaliteten tatt med i utvalet. Verdien blir sett til C, med noko verdi etter NVDB-systemet.



### 3.4.5 Mogleiv, Suldal kommune

#### 5. Mogleiv, RV 13 (HP 22, 9438 – 9881, venstre side, 0-4 meter frå asfalkant)



Figur 3.11. Plasseringen av lokaliteten på Mogleiv.

<b>Lokalitetsnummer (ID):</b>	5
<b>Kommune:</b>	Suldal
<b>Dato:</b>	3.7.2018
<b>Areal:</b>	
<b>Hovudnaturtype:</b>	Kulturlandskap
<b>Naturtype:</b>	Artsrik vegkant (D03)
<b>Utforming:</b>	Tørreng
<b>Verdi:</b>	C (høg verdi)
<b>Undersøkt/kjelder:</b>	Feltregistreringar av Leif Appelgren og Toralf Tysse, Ecofact sørvest.
<b>Annan dokumentasjon:</b>	Lokaliteten er tidligare ikkje registrert i NVDB eller i Naturbasen.

## Områdeskildring:

### *Innleiing:*

Registreringane vart gjennomførte i samband med kartlegging av artsrike vegkantar for Statens vegvesen i driftskontraktområde 1105, Indre Ryfylke.

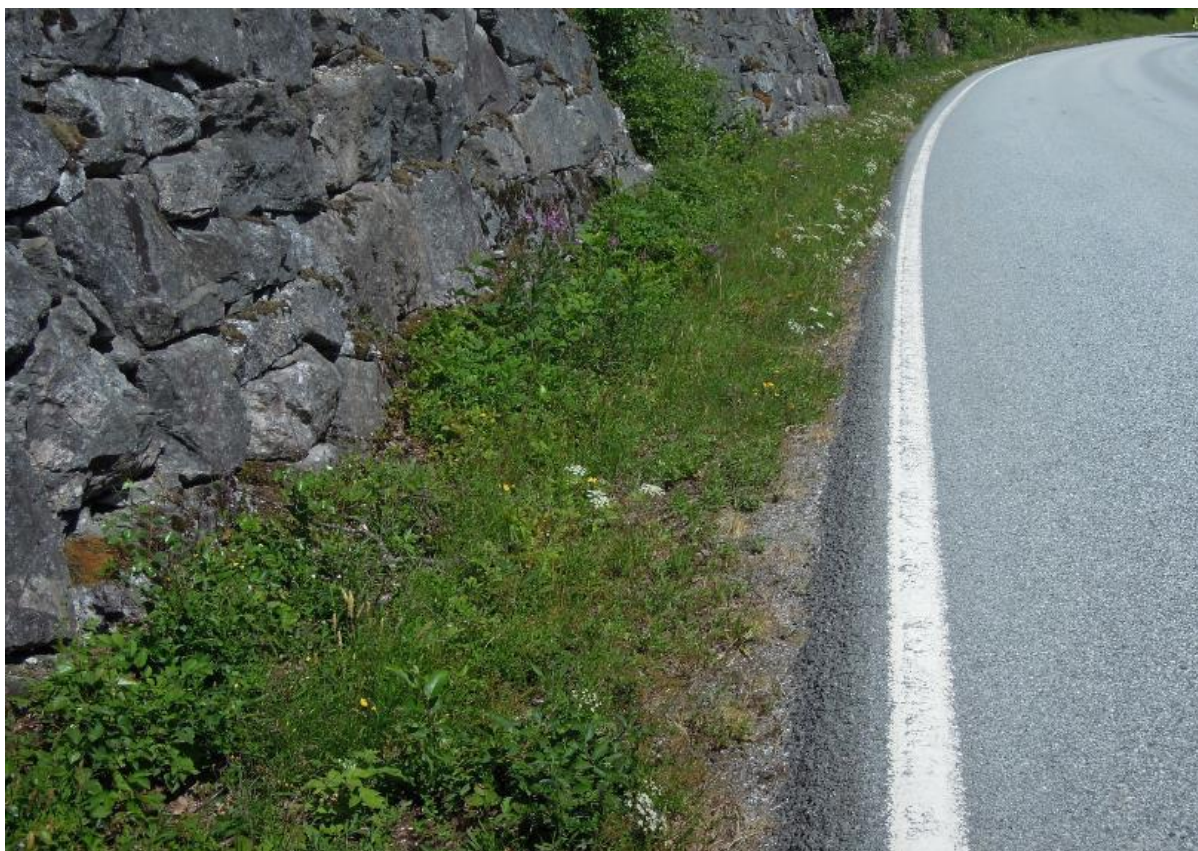
### *Plassering og naturgrunnlag:*

Lokaliteten ligg langs venstre side av riksveg 13, ved grenda Mokleiv i Suldal kommune. Mokleiv er ei lita grend beståande av tre gardsbruk og tilhøyrande kulturlandskap, liggande i ein liten solrik gryte i landskapet. I tilknytning til gardsbruka er det små areal med innmarksbeite og dyrka mark. Det har delvis vore drive jordbruk på gamalt vis i dette området, mellom anna hesjing inntil nyleg. Edellauvskog dekker stort sett lisdene rundt grenda.

Den artsrike vegkanten omfattar ei smal sone mellom veg og edellauvskogen ovanfor busetnaden. Det er til dels flytande overgang mellom tørrenga og skogen enkelte stader.

Berggrunnen består av kvartskeratofyr. Dette er ein relativt næringsrik og lettvittra bergart.

Lokaliteten ligg i boreonemoral vegetasjonssone, med klart oseanisk påverknad.



*Figur 3.12. Bilde av lokaliteten.*

*Naturtypar, utformingar og vegetasjonstypar:*

Lokaliteten er ein artsrik vegkant som er ført til utforminga tørreng. Dette er likevel ikkje ein klassisk tørreng, då det er vekslingar mellom tørre og fuktige parti, og med ein grøft der veks ein del fuktikrevande artar. Tørreng dominerer likevel lokaliteten, som har ei relativt lang utstrekking.

Det er og relativt artsrike tørreng-vegkantar på motsett side av vegen, men her er det ikkje nok karakterartar til å oppfylle krava for tørreng.

Vegetasjonstypen blir ført til G4 Frisk fattigeng, men med innslag av D4 Alm-lindeskog (Fremstad 1997).

*Artsmangfald:*

Lokaliteten er dominert av artar knytt til tørreng, men med noko innslag av meir fuktikrevande artar og eit visst innslag av artar knytt til edellauvskog. Det vart registrert 12 karakterartar knytt til utforminga tørreng: Gjeldkarve, blåklokke, smalkjempe, hårsvæve, tiriltunge, gulaks, grov nattfiol, legeveronika, knegras, engfrytle, fagerperikum, og prestekrage. Dette har artar som ikkje har høge næringskrav.

På noko fuktigare parti vart det registrert artar som blåknapp og kvitbladtistel. Småtrær av svartor, hassel og alm (VU) vart elles registrert. Det var elles lokalt innslag av kalk i berg på lokaliteten, noko funn av putevrimose (*Tortella tortuosa*) vitne om.

Artsmangfaldet på lokaliteten er hovudsakleg trivielt, og berre med artar som er vanleg førekommande i distriktet.

*Bruk, tilstand og påverknad:*

Det vart ikkje registrert teikn til beite eller noka form for skjøtsel på lokaliteten. Det blir lagt til grunn at det blir gjennomført ein årleg kantslått av tørrenga.

*Framande artar:*

Ingen framande artar vart registrerte.

*Skjøtsel og omsyn:*

Det blir tilrådt slått etter at dei fleste karakterartene har utvikla frø, dvs. etter 1.8.

*Del av heilskapleg landskap:*

Lokaliteten ligg i tilknytning til eit gammalt kulturlandskap der dei har oppretthalde gamle driftsformar som hesjing og tradisjonell slått inntil nyleg.

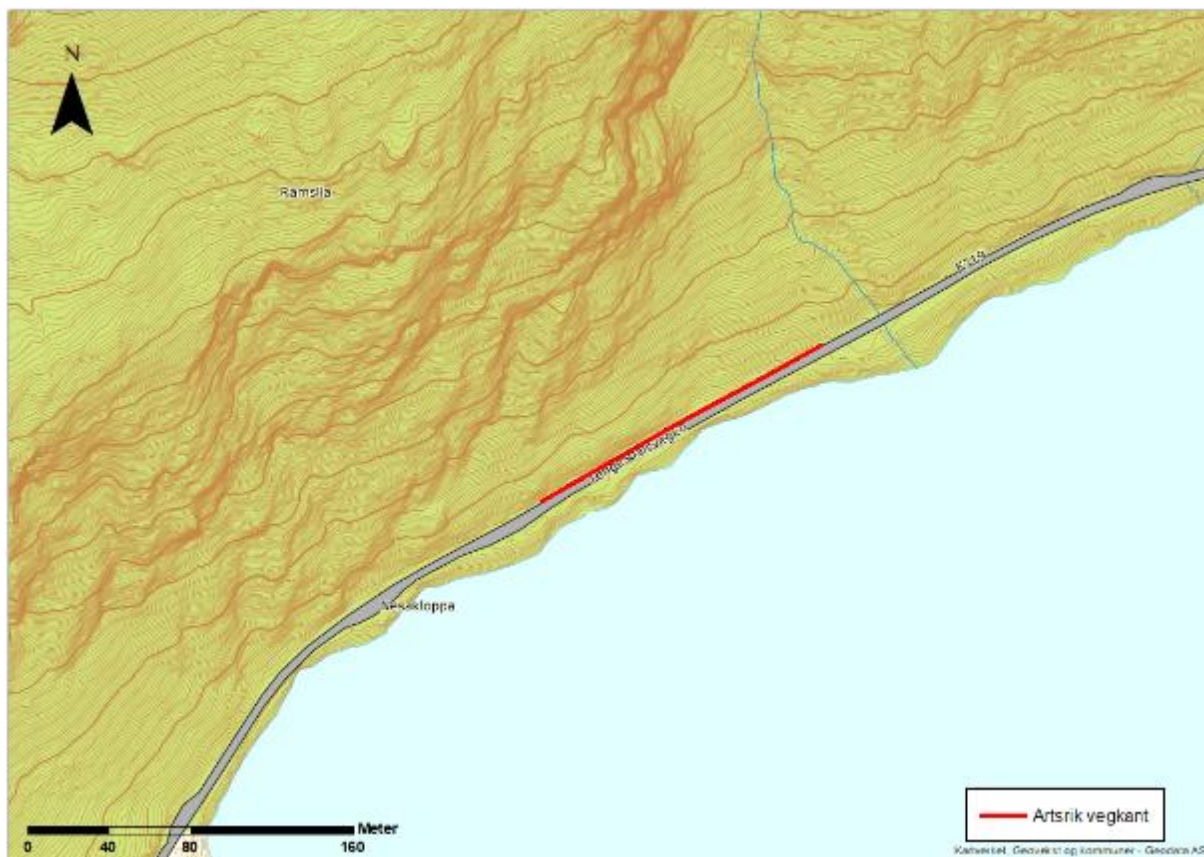
*Verdigrunngiving:*

Lokaliteten omfattar ei relativt lang strekning med relativt artsrik vegkant dominert av tørrengartar. I og med at det vart registrert 12 karakterartar for utforminga tørreng på Vestlandet på ei strekning over 200 meter, vert lokaliteten vekta til høg verdi. Lokaliteten blir likevel berre sett til ein C lokalitet, på grunn av eit trivielt artsutvalg.



### 3.4.6 Nesakloppa, Suldal kommune

## 6. Nesakloppa, FV 719 (HP 1, 9368 – 9530, venstre side, 1 - 3 meter frå asfaltkant)



Figur 3.13. Plassering av lokaliteten.

<b>Lokalitetsnummer (ID):</b>	6
<b>Kommune:</b>	Suldal
<b>Dato:</b>	4.7.2018
<b>Areal:</b>	
<b>Hovudnaturtype:</b>	Skog
<b>Naturtype:</b>	Artsrik vegkant (D03)
<b>Utforming:</b>	Frisk/fuktig utforming (edellauvskog)
<b>Verdi:</b>	A (svært høg verdi)
<b>Undersøkt/kjelder:</b>	Feltregistreringar av Leif Appelgren og Toralf Tysse, Ecofact sørvest.

**Annan dokumentasjon:** Lokaliteten er tidlegare skildra av Strøm (2014), der den har kode VK11, og er gitt svært høg verdi (A). I NVDB er denne lokaliteten registrert med objekt-ID 573760094

## Områdeskildring:

### *Innleiing:*

Registreringane vart gjennomførte i samband med kartlegging av artsrike vegkantar for Statens vegvesen i driftskontraktomsråde 1105, Indre Ryfylke.

### *Plassering og naturgrunnlag:*

Lokaliteten ligg langs fylkesveg 719, like ovanfor ytre delen av Hylsfjorden. Berggrunnen består av granitt (NGU), og løsmassene består av skredmateriale. Lokaliteten ligg i sørboreal vegetasjonssone, i klart oseanisk seksjon (SB-O2).



**Figur 3.14.** Bilde av lokaliteten.

### *Naturtypar, utformingar og vegetasjonstypar:*

Lokaliteten er ført til utforminga frisk/fuktig, men den artsrike vegkanten vekslar mellom tørreng, rasmark/edellauvskog og frisk/fuktig edellauvskog. Vegetasjonstypen etter Fremstad (1997) er D4 Alm – lindeskog.

### *Artsmangfald:*

Vegetasjonen var til dels sterkt prega av tørke under registreringa, noko som truleg har påverka arts mangfaldet som vart registrert. Følgjande 5 karakterartar for utforminga (edellauvskog) vart registrert; Filtkongsllys, grov nattfiol, kjempesvingel, myske og småborre. Ein større bestand av stortrollurt (VU) var òg knytt til lokaliteten. Artsutvalet omfatta elles typiske edellauvskogartar som kung, haremat, hundekveke, lundrapp, kratthumbleblom, skogvikke, skogsvinerot, ask (VU) og skogsnelle. Eit visst innslag av kulturplanter som mellom anna fjellblom, reinfann, hundegras og engkvein finnast og.

Artsutvalet på lokaliteten er truleg representativt for mange av dei rike edellauvskogane som ligg i den sørvendte lisa ovanfor Hylsfjorden. I dette området finst det òg fleire lokalitetar med stortrollurt.

*Bruk, tilstand og påverknad:*

Det er ikkje beite eller noka form for skjøtsel på lokaliteten. Det blir lagt til grunn at det er årleg kantslått i regi av Statens vegvesen her.

*Framande artar:*

Ingen registrerte.

*Skjøtsel og omsyn:*

Det blir tilrådt slått etter at dei fleste karakterartene har utvikla frø, dvs. etter 1.8.

*Del av heilskapleg landskap:*

Den aktuelle lokaliteten inngår som ein liten del av eit større område dominert av rik edellauvskog som strekker seg langs nordsida av fjorden. Truleg har denne delen av fylket dei største førekomstane av rik edellauvskog i Rogaland.

*Verdigrunniving:*

Med grunnlag i ein raudlisteart (stortrollurt) og nokre regionalt uvanlege artar, vert lokaliteten vekta til ein A, med svært høg verdi.



### 3.4.7 Hedlesbø, Suldal kommune

## 7. Hedlesbø, FV 719 (HP 2, 5589 – 6241, venstre side, 1 - 4 meter frå asfaltkant)



Figur 3.15. Plassering av lokaliteten.

<b>Lokalitetsnummer (ID):</b>	7
<b>Kommune:</b>	Suldal
<b>Dato:</b>	4.7.2018
<b>Areal:</b>	
<b>Hovudnaturtype:</b>	Kulturlandskap
<b>Naturtype:</b>	Artsrik vegkant
<b>Utforming:</b>	Frisk/fuktig utforming (edellauvskog)
<b>Verdi:</b>	A (svært høg verdi)
<b>Undersøkt/kjelder:</b>	Feltregistreringar av Leif Appलगren og Toralf Tysse, Ecofact sørvest.

**Annan dokumentasjon:** Ei mindre strekning av lokaliteten vart registrert som VK12 Vadla av Strøm (2014), med høg verdi (A). I NVDB er denne lokaliteten registrert med objekt-ID 618032195.

Ein rik edellauvskog grensar til lokaliteten på nedsida. Denne er vurdert til svært viktig (A verdi) i Naturbasen (ID BN00003873).

## Områdeskildring:

### *Innleiing:*

Registreringane vart gjennomførte i samband med kartlegging av artsrike vegkantar for Statens vegvesen i driftskontraktomsråde 1105, Indre Ryfylke.

### *Plassering og naturgrunnlag:*

Lokaliteten inngår som ein integrert del av ein større edellauvskog som dekker den nedste delen av fjordlia (over Hylsfjorden) mellom grendene Ørland og Vadla. Edellauvskogen strekker seg i dette området opp til fylkesveg 719, som ligg ca. 80 moh, og vidare oppover i lia. Det store edellauvskogområdet blir enkelte stader oppsplitta av mindre teigar med dyrka mark og innmarksbeite.

Edellauvskogen ligg bratt til, med mykje ur og små brattberg. Fylkesvegen snor seg gjennom skogen på ein liten avsats i lisida.

Lokaliteten ligg i sørboreal vegetasjonssone, i klart oseanisk seksjon (SB-O2).



**Figur 3.16.** Bilde av lokaliteten.

### *Naturtypar, utformingar og vegetasjonstypar:*

Naturtypen knytt til den artsrike vegkanten er rik edellauvskog, men det er tatt ut ein artsrik vegkant her for at det rike plantelivet skal takast vare på gjennom kantslått. Den artsrike vegkanten er likevel ein heilt integrert del av edellauvskogen. Då det er rik edellauvskog, er den

artsrike vegkanten ført til ein frisk/fuktig utforming. Vegetasjonstypen etter Fremstad (1997) er D4 Alm – lindeskog.

#### *Artsmangfald:*

Lokaliteten er heilt dominert av artar knytt til rik edellauvskog. Skogen har slutta tresjikt langs vegkanten, med alm (VU), ask (VU) og hassel som dominerande artar, og med noko hegg. Det vart registrert eit stort artsamangfald på lokaliteten, med ein raudlisteart og fleire regionalt uvanlege artar. Ein liten førekomst av stortrollurt (VU) vart registrert, og elles vart regionalt uvanlege artar som slakkstarr, småborre, skogsvingel og kjempesvingel registrert. Anna artsamangfald omfattar myske, lundrapp, lundgrønaks, hundekveke, skognesle, junkerbregne, smørbukk, kvitveis, svartburkne, skogsalat, ugrasklokke, bleikstarr, haremat, skogvikke, krattlodnegras (m), raud jonsokblom, vivendel mfl.

Mosar og låg vart i lita grad registrert på lokaliteten, men det kan nemnast at krypsilkemose (*Homalothecium sericeum*) var vanleg førekommande på berg langs vegkant.

Artsamangfaldet på lokaliteten er truleg representativt for mange av dei rike edellauvskogane som ligg i den sørvendte lisida ovanfor Hylsfjorden, og såleis representativ for distriktet. Dei rike edellauvskogen i dette området er blant dei mest artsrike i fylket.

#### *Bruk, tilstand og påverknad:*

Det er ikkje beite eller noka form for skjøtsel på lokaliteten. Det blir lagt til grunn at det er årleg kantslått i regi av Statens vegvesen her.

#### *Framande artar:*

Amerikamjølke registrert.

#### *Skjøtsel og omsyn:*

Det blir tilrådt slått etter at dei fleste karakterartene har utvikla frø, dvs. etter 1.8.

#### *Del av heilskapleg landskap:*

Den aktuelle lokaliteten inngår som ein liten del av eit større område dominert av rik edellauvskog som strekker seg langs nordsida av fjorden. Truleg har denne delen av fylket dei største førekomstane av rik edellauvskog i Rogaland.

#### *Verdigrunningving:*

Med grunnlag i ein raudlisteart (stortrollurt), fleire regionalt uvanlege artar og eit generelt stort artsamangfald, blir lokaliteten vurdert til A-lokalitet, med svært høg verdi. Lokaliteten inngår som ein del av eit større område med rik edellauvskog i området, og bør sjåast i samanheng med den registrerte lokaliteten i Naturbasen (ID BN00003873). Truleg er det sett ei nordgrense for denne lokaliteten grunna at fylkesveg 719 skiljer den øvre og nedre skogen. Skogen som den artsrike vegkanten inngår i, oppfyller òg kriterium for rik edellauvskog etter DN-handbok 13.





## Områdeskildring

### *Innleiing:*

Registreringane vart gjennomførte i samband med kartlegging av artsrike vegkantar for Statens vegvesen i driftskontraktområde 1105, Indre Ryfylke.

### *Plassering og naturgrunnlag:*

Lokaliteten ligg i tilknytning til ein bratt bergskrent og tilgrensande edellauvskog. Berggrunnen består av fyllitt, glimmerskifer og kvartsglimmerskifer med kvartslinser, stadvis granatførande; òg små kroppar av kleberstein (NGU). Dette er bergartar som normalt gir grunnlag for ein nærings- og kalkkrevjande vegetasjon.

Lokaliteten ligg i sørboreal vegetasjonssone, i klart oseaensk seksjon (SB-O2).



*Figur 3.18. Bilde av lokaliteten.*

### *Naturtypar, utformingar og vegetasjonstypar:*

Lokaliteten blir ført til utforminga frisk/fuktig, då artsutvalet ved lokaliteten har mest til felles med edellauvskog. Vegetasjonen er knytt til ei smal sone mellom vegkant og bergvegg.

Lokaliteten blir ikkje vurdert å oppfylle krava til ein viktig naturtype etter DN-handbok 13.

Vegetasjonstypen blir ført til D4 Alm – lindeskog (Fremstad 1997).

*Artsmangfald:*

Lokaliteten blir først og fremst framheva gjennom bra førekomst av den raudlista arta stortrollurt (VU). Artsutvalet er elles relativt trivielt, men med innslag av ein del artar knytt til edellauvskog. Blant artsutvalet blir nemnt kratthumbleblom, krattlodnegras, hengeaks, stankstorkenebb, gjerdevikke, brunrot, skogsalat mfl. Trær og buskar finst i lita grad på lokaliteten, men hassel og alm (raudlista som VU) vart registrert.

*Bruk, tilstand og påverknad:*

Det er ikkje kjend at lokaliteten blir beite eller skjøtta. Det blir lagt til grunn at det er ein årleg kantslått i regi av Statens vegvesen.

*Framande artar:*

Ingen registrerte.

*Skjøtsel og omsyn:*

Det blir tilrådt slått etter at stortrollurt har utvikla frø, dvs. etter 1.8.

*Del av heilskapleg landskap:*

Den aktuelle lokaliteten ligg i tilknytning til ein fjellskjæring i ei lisode prega av edellauvskog og kulturlandskap.

*Verdigrunngeving:*

Med grunnlag i førekomst av raudlista artar (stortrollurt og alm), verdisettes lokaliteten til A, med *svært høg verdi*.



### 3.4.9 Sandhammar, Vindafjord kommune

#### 9. Sandhammar, FV 46 (HP 15, 4019 - 4408, venstre side, 0,5 - 3 meter frå asfaltkant)



Figur 3.19. Plassering av lokaliteten.

<b>Lokalitetsnummer (ID):</b>	9
<b>Kommune:</b>	Vindafjord
<b>Dato:</b>	4.7.2018
<b>Areal:</b>	
<b>Hovudnaturtype:</b>	Kulturlandskap
<b>Naturtype:</b>	Artsrik vegkant (D03)
<b>Utforming:</b>	Frisk/fuktig
<b>Verdi:</b>	A (svært høg verdi)
<b>Undersøkt/kjelder:</b>	Feltregistreringar av Leif Appलगren og Toralf Tysse, Ecofact sørvest.

**Annan dokumentasjon:** Lokaliteten er registrert i NVDB, med objekt-ID 618032193, og inkludert i rapporten til Strøm (2014), som A-lokalitet. Lokaliteten er ikkje inkludert i Naturbasen, men ein rik edellauvskog, med ID BN00016645 ligg noko ovanfor den artsrike vegkanten.

## Områdeskildring:

### *Innleiing:*

Registreringane vart gjennomførte i samband med kartlegging av artsrike vegkantar for Statens vegvesen i driftskontraktområde 1105, Indre Ryfylke.

### *Plassering og naturgrunnlag:*

Lokaliteten ligg i tilknytning til ein rik edellauvskog/bratt bergskrent like ovanfor Sandeidfjorden. Det er ingen busetnad langs vegstrekninga, men like nord for lokaliteten ligg eit lite næringsområde.

Lokaliteten ligg i eit skilje mellom fyllitt/glimmerskifer ovanfor og granitt nedanfor. Førstnemnde bergartar har betydeleg større næringsinnhald enn granitten, og gir normalt grunnlag for eit rikare planteliv. Fyllitt og glimmerskifer er også meir porøse bergartar som lettare dannar jordsmonn. Plantelivet på lokaliteten vil vera påverka både av sig frå fyllitten ovanfor og frå fyllitten knytt til lokaliteten.

Lokaliteten ligg i sørboreal vegetasjonssone, i klart oseanisk seksjon (SB-O2).



*Figur 3.20. Bilde av lokaliteten.*

### *Naturtypar, utformingar og vegetasjonstypar:*

Lokaliteten er registrert som ein artsrik vegkant, og oppfyller kriteria til artsrike vegkantar iht. DN-handbok 13, og dessutan i forhold til føringane frå Statens vegvesen. Han blir ført til utforminga frisk/fuktig.



Vegetasjonstypen på lokaliteten er D4 Alm – lindeskog (Fremstad 1997).

*Artsmangfald:*

Lokaliteten er dominert av artar som er knytt til edellauvskog, men òg med eit visst innslag av artar som i større grad er knytt til tørreng. Typiske edellauvskogartar som vart registrert omfattar karakterartene ramslauk og brunrot, og dessutan artar som lundrapp, stortrollurt (VU), svartburkne, lundgrønaks, hundekveke, gulstarr, hengeaks, slakkstarr og skogsvinerot. Elles inngår fleire karakterartar knytt til tørreng utforming: Fagerperikum, blåklokke, tiriltunge og smalkjempe. I fuktig grøft veks artar som mannasøtgras, lyssiv, vendelrot mfl. Eit visst innslag av nitrofile artar er knytt til lokaliteten, mellom anna bringebær og høymole. Elles vart det registrert mykje småplantar av ask (VU).

*Bruk, tilstand og påverknad:*

Det er ikkje beite eller noka form for skjøtsel på lokaliteten, men det blir lagt til grunn at det blir gjennomført ein årleg kantslått i regi av Statens vegvesen her.

*Framande artar:*

Amerikahøymole vart registrert i grøft.

*Skjøtsel og omsyn:*

Det blir tilrådt slått etter at dei fleste karakterartene har utvikla frø, dvs. etter 1.8.

*Del av heilskapleg landskap:*

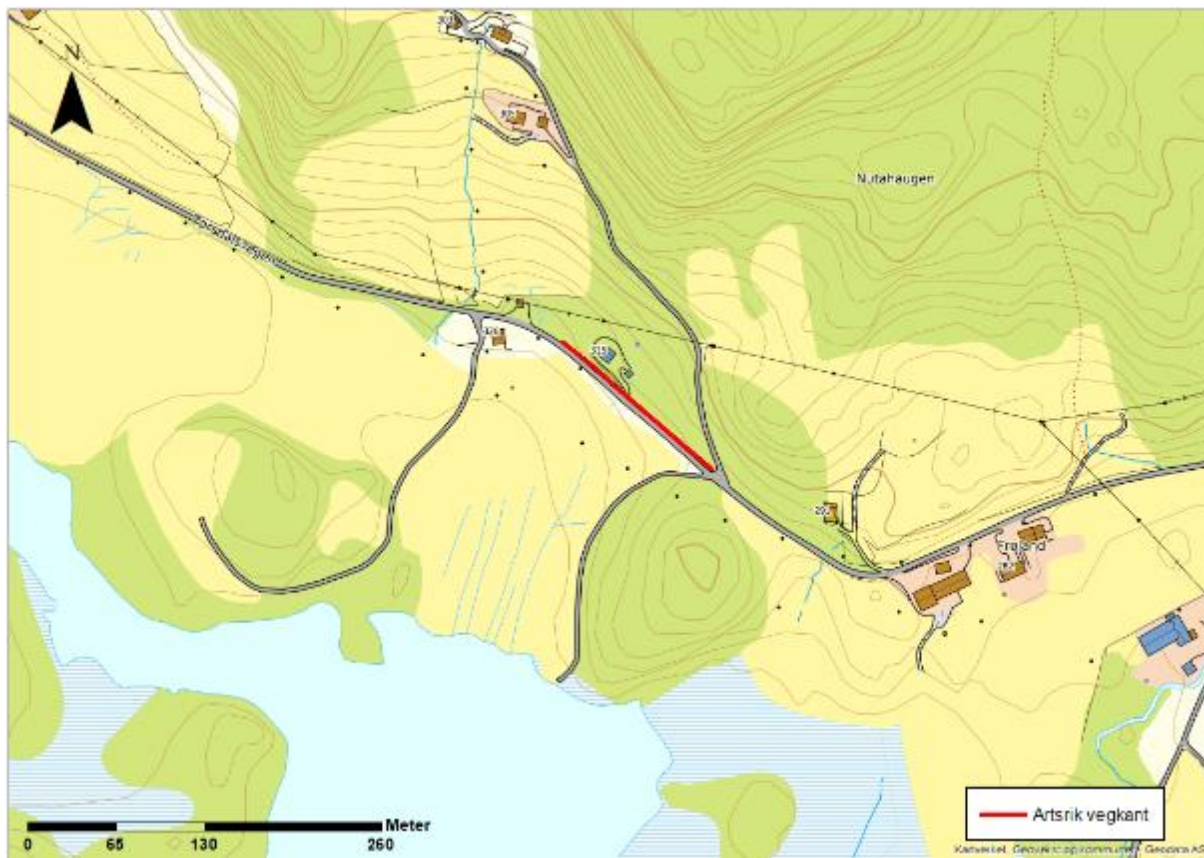
Den aktuelle lokaliteten ligg i tilknytning til ein fjellskjæring, nedst i ei lisode prega av edellauvskog og kulturlandskap.

*Verdigrunniving:*

Lokaliteten har innslag av raudlistearten stortrollurt (VU), og dessutan òg ask (VU). Av regionalt uvanlege artar blir nemnt stortrollurt og slakkstarr. Med dette som grunnlag, vert lokaliteten vekta til A, med svært høg verdi.

## 3.4.10 Tørsdalsvegen, Vindafjord kommune

## 10. Tørsdalsvegen, FV 736 (HP 1, 3140 – 3287, venstre side, 1 – 5 meter frå asfaltkant)



Figur 3.21. Plassering av lokaliteten.

<b>Lokalitetsnummer (ID):</b>	10
<b>Kommune:</b>	Vindafjord
<b>Dato:</b>	6.7.2018
<b>Areal:</b>	
<b>Hovudnaturtype:</b>	Kulturlandskap
<b>Naturtype:</b>	Artsrik vegkant (D03)
<b>Utforming:</b>	Tørreng
<b>Verdi:</b>	C (Noko verdi)
<b>Undersøkt/kjelder:</b>	Feltregistreringar av Leif Appलगren og Toralf Tysse, Ecofact sørvest
<b>Annan dokumentasjon:</b>	

## Områdeskildring:

### *Innleiing:*

Registreringane vart gjennomførte i samband med kartlegging av artsrike vegkantar for Statens vegvesen i driftskontraktomsråde 1105, Indre Ryfylke.

### *Plassering og naturgrunnlag:*

Lokaliteten ligg i eit vekslande kulturlandskap med innslag av skog, dyrka mark og innmarksbeite, og spreidd busetnad. Den aktuelle strekninga ligg dels langs skogkant og dels nedanfor ein hage. Det er brot i den artsrike vegkanten gjennom ein tilkomstveg til eit bustadhus, men vi har funne det formålstenleg å inkludera heile strekninga i den artsrike vegkanten.

Ifølgje NGU består bergartene i området av omdanna dacitt, med spreidde tynne kvarts- og granittband, biotitførende. Dette er overveiande næringsfattige bergartar som ikkje gir grunnlag for kalkkrevjande planteartar.

Lokaliteten ligg i sørboreal vegetasjon i klart oseanisk seksjon (SB-O2).



**Figur 3.22.** Bilde av lokaliteten.

*Naturtypar, utformingar og vegetasjonstypar:*

Naturtypen oppfyller ikkje kriteria til artsrik vegkant etter DN-handbok 13 (DN 2007). Lokaliteten blir likevel definert som ein artsrik vegkant etter føringane frå Statens vegvesen. Utforminga er tørreng. Vegetasjonstypen etter Fremstad (1997) er G4 Frisk fattigeng.

*Artsmangfald:*

Artsmangfaldet knytt til lokaliteten er trivielt, men variert – og med nok karakterartar for tørreng til at lokaliteten blir inkludert her. Følgjande 12 karakterartar vart registrert: Svartknoppurt (m), prikkperikum, tiriltunge, smalkjempe, kystmaure, blåklokke, legeveronika, krypvier, knegras, kystgrisøyre, engfrytle og gulaks. Andre artar registrert: Raudkløver, løvetann, engsyre, kvitkløver, firkantperikum, skogburkne, loppestarr (kalkkrevjande), blåknapp, føllblom, nyseryllink, smørtelg, geitsvingel, smyle, øyrevier, haremat, engkvein, mjøduert, blåbær, bjønnekam, raudsvingel og hengeving. Artsutvalet reflekterer innslag av både fuktighetskrevjande artar og meir reine skogsartar. Det er likevel tørreng som var dominerande naturtype på lokaliteten.

*Bruk, tilstand og påverknad:*

Det er ikkje beite eller noka form for skjøtsel på lokaliteten.

*Framande artar:*

Ingen framande artar vart registrerte på lokaliteten.

*Skjøtsel og omsyn:*

Det blir tilrådt slått etter at dei fleste karakterartene har utvikla frø, dvs. etter 1.8.

*Del av heilskapleg landskap:*

Lokaliteten inngår som ein del av eit variert og vekslende kulturlandskap, med innslag av skog, innmarksbeite, dyrka mark, steingardar, bekk og vatn.

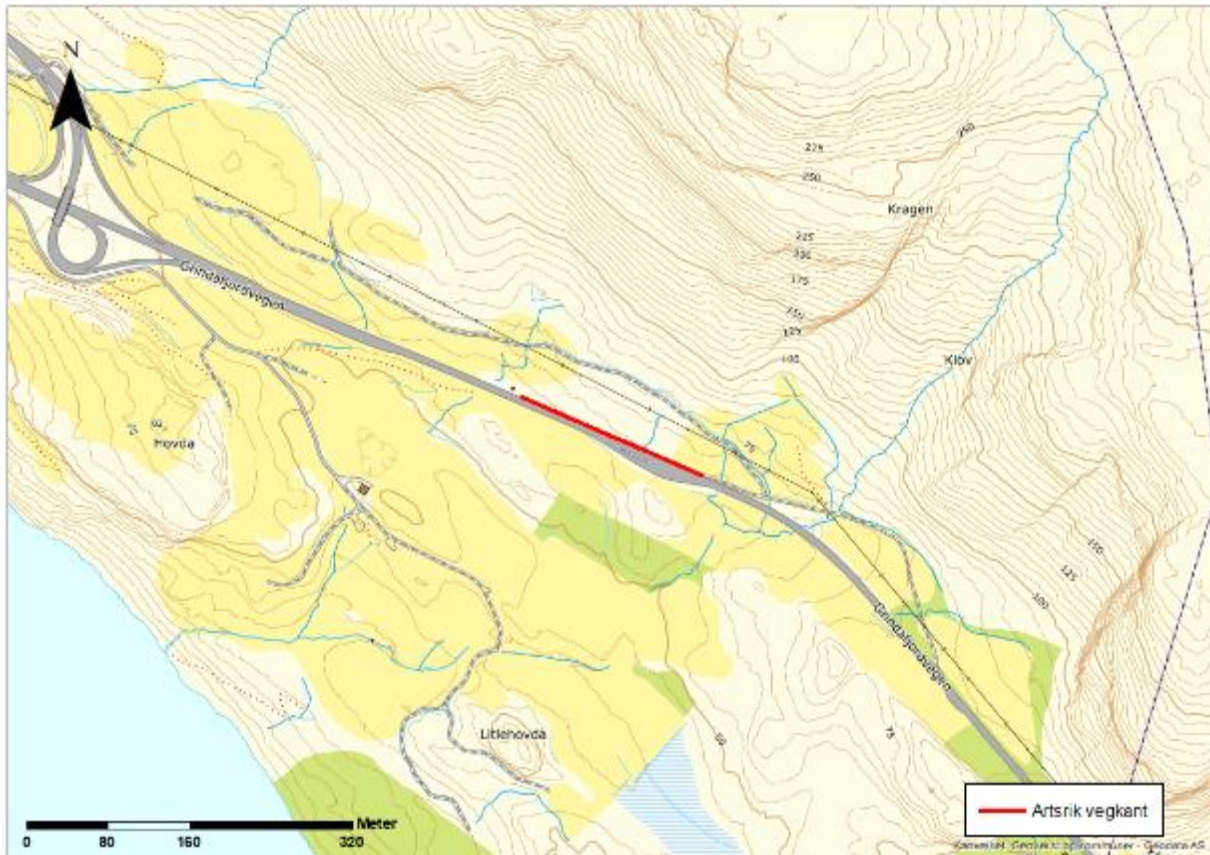
*Verdigrunninging:*

Lokaliteten har ikkje innslag av raudlisteartar eller regionalt uvanlege artar. Strekninga er under 200 meter, men har innslag av minst 13 karakterartar for utforminga. Dette betyr at lokaliteten vert vekta til C, med noko verdi.



### 3.4.11 Grindafjordvegen, Vindafjord kommune

#### 11. Grindafjordvegen, E 134 (HP 2, 15 925 – 16 118, høyre side, 0-4 meter frå asfaltkant)



Figur 3.23. Plassering av lokaliteten.

<b>Lokalitetsnummer (ID):</b>	11
<b>Kommune:</b>	Grindafjordvegen
<b>Dato:</b>	6.7.2018
<b>Areal:</b>	
<b>Hovudnaturtype:</b>	Kulturlandskap
<b>Naturtype:</b>	Artsrik vegkant (D03)
<b>Utforming:</b>	Tørreng
<b>Verdi:</b>	C (noko verdi)
<b>Undersøkt/kjelder:</b>	Feltregistreringar av Leif Appelgren og Toralf Tysse, Ecofact sørvest.

**Annan dokumentasjon:** Lokaliteten (delar av strekninga) er tidlegare skildra av Strøm (2014), og vart gitt høg verdi (B). Lokaliteten er registrert i NVDB med objekt-ID 574209370.

#### Områdeskildring:

#### Innleiing:



Registreringane vart gjennomførte i samband med kartlegging av artsrike vegkantar for Statens vegvesen i driftskontraktområdet 1105, Indre Ryfylke.

*Plassering og naturgrunnlag:*

Lokaliteten ligg langs høgre side av E 134, like austom krysset mellom E 39 og E134. Området er elles prega av relativt store område med innmarksbeite. Den artsrike vegkanten ligg mellom gjerdet mot innmarksbeitet og E134.

Berggrunnen består av kvartsdioritt (NGU), som er ein næringsfattig bergart. Lausmassedekket består av eit tynt morenelag. Lokaliteten ligg i boreonemoral vegetasjonssone, i sterkt oeanisk seksjon (BNO3).



**Figur 3.24.** Bilde av lokaliteten.

*Naturtypar, utformingar og vegetasjonstypar:*

Lokaliteten består av ein artsrik vegkant med utforming tørreng. I forhold til DN handbok 13 (DN 2007) blir den sett som Artsrik vegkant D03. Vegetasjonstypen etter Fremstad (1998) er G4 Frisk fattigeng.

*Artsmangfald:*

Totalt 12 karakterartar for utforminga vart registrert på lokaliteten: Svartknoppurt (m), jordnøtt, smalkjempe, gulaks, fagerperikum, prestekrage, blåklokke, kystgrisøyre, tiriltunge, krypvier,

engfrytle og finnskjegg. Strøm (2014) registrerte elles gjeldkarve, kystmaure, mattesvæve og hårsvæve på lokaliteten – alle karakterartar for utforminga. Dette betyr at totalt 16 karakterartar er registrert her, noko som viser at lokaliteten har eit stort mangfald med artar.

*Bruk, tilstand og påverknad:*

Det er ikkje beite eller noka form for skjøtsel på lokaliteten anna enn den årlege kantklippen i regi av Statens vegvesen. Det er elles eit lite sanduttak innanfor området. Det vart likevel valt å inkludera dette området grunna artsrike vegkantar på begge sider.

*Framande artar:*

Det vart ikkje registrert nokon framande artar på lokaliteten.

*Skjøtsel og omsyn:*

Det blir tilrådt slått etter at dei fleste karakterartene har utvikla frø, dvs. etter 1.8.

*Del av heilskapleg landskap:*

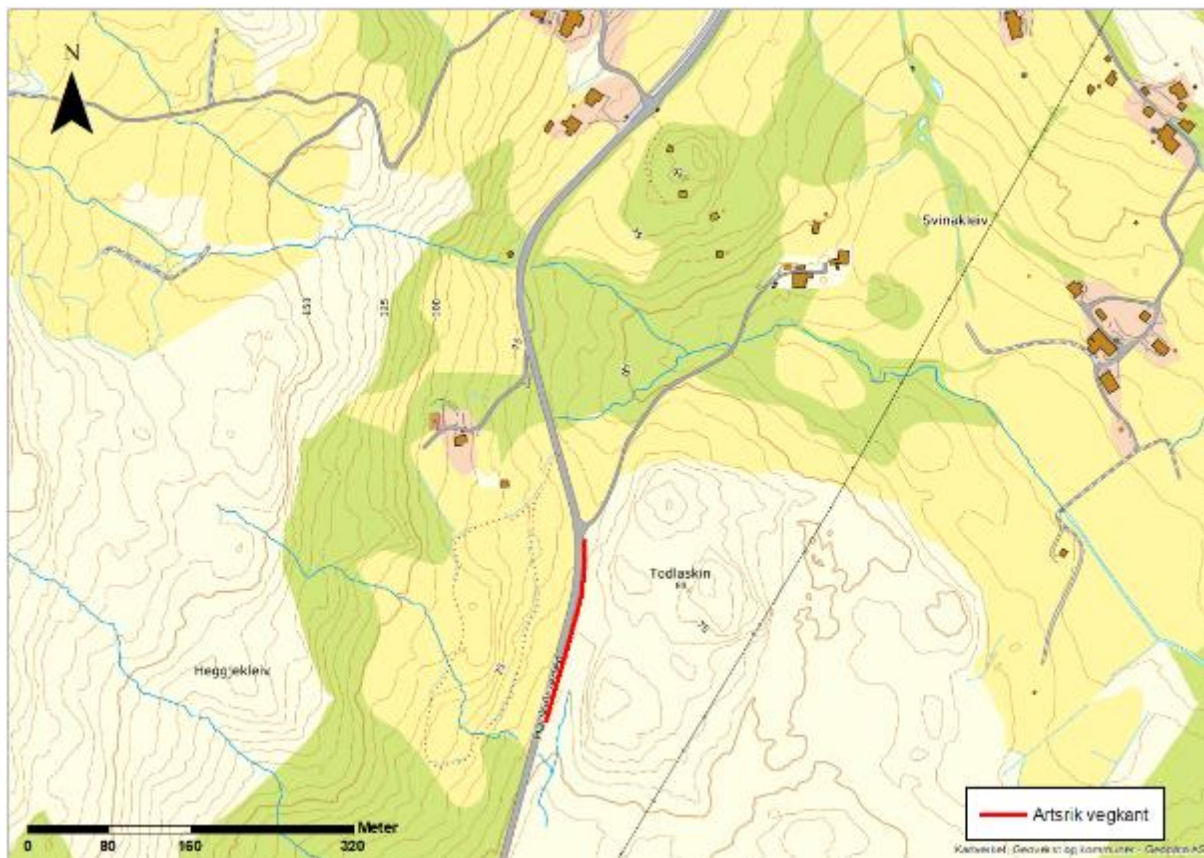
Den aktuelle artsrike vegkanten inngår i eit større område prega av rik edellauvskog.

*Verdigrunniving:*

Strekninga er akkurat for kort (manglar 7 meter) til å oppfylla kriteria for høg verdi, dvs. >200 meter. Med 16 karakterartar har lokaliteten god margin i forhold til terskel (10 artar) for noko verdi. Verdien på lokaliteten blir då sett til C.

## 3.4.12 Svinakleiv, Vindafjord kommune

## 12. Svinakleiv, E 134 (HP 2, 13 698 – 13 879, venstre side, 1- 5 meter frå asfaltkant)



Figur 3.25. Plassering av lokaliteten.

<b>Lokalitetsnummer (ID):</b>	12
<b>Kommune:</b>	Svinakleiv
<b>Dato:</b>	6.7.2018
<b>Areal:</b>	
<b>Hovudnaturtype:</b>	Kulturlandskap
<b>Naturtype:</b>	Artsrik vegkant (D03)
<b>Utforming:</b>	Tørreng
<b>Verdi:</b>	C (noko verdi)
<b>Undersøkt/kjelder:</b>	Feltregistreringar av Leif Appलगren og Toralf Tysse, Ecofact sørvest. Lokaliteten er tidlegare ikkje skildra.
<b>Annan dokumentasjon:</b>	



## Områdeskildring:

### *Innleiing:*

Registreringane vart gjennomførte i samband med kartlegging av artsrike vegkantar for Statens vegvesen i driftskontraktområde 1105, Indre Ryfylke.

### *Plassering og naturgrunnlag:*

Lokaliteten ligg langs venstre side av E 134, utanfor autovernet. I dette området er det relativt artsrike vegkantar i ei smal sone langs europavegen, men berre den aktuelle strekninga vart tatt ut grunna mengde karakterartar. Utanfor sona langs vegen er det gjerde mot mellom anna utmark, kystlynghei i gjengroing og skog.

Berggrunnen består av kvartsdioritt (NGU), som er ein næringsfattig bergart. Lausmassedekket består av eit tynt morenelag, men den aktuelle vegkanten har truleg fått tilført grus i samband med etableringa av vegen.

Lokaliteten ligg i boreonemoral vegetasjonssone, i sterkt oseanisk seksjon (BNO3).



**Figur 3.26.** Bilde av lokaliteten.

### *Naturtypar, utformingar og vegetasjonstypar:*

Lokaliteten består av ein artsrik vegkant med utforming tørreng. Vegetasjonstypen etter Fremstad (1998) er G4 Frisk fattigeng.

Lokaliteten oppfyller ikkje krava til artsrik vegkant (D03) etter kriteria i DN handbok 13 (DN 2007).

*Artsmangfald:*

Totalt 10 karakterartar for utforminga vart registrert på lokaliteten: Svartknoppurt (m), jordnøtt, smalkjempe, gulaks (m), krypvier (m), legeveronika, blåklokke, kystgrisøyre, tiriltunge og engfrytle. Andre artar registrert var ryllik, strandkjempe, hundgras, kvitveis, raudsvingel og engkvein.

*Bruk, tilstand og påverknad:*

Det er ikkje beite eller noka form for skjøtsel på lokaliteten anna enn den årlege kantklippen i regi av Statens vegvesen.

*Framande artar:*

Det vart ikkje registrert nokon framande artar på lokaliteten.

*Skjøtsel og omsyn:*

Det blir tilrådt slått etter at dei fleste karakterartene har utvikla frø, dvs. etter 1.8.

*Del av heilskapleg landskap:*

Lokaliteten inngår som ein del av påverka område med inngrep som bryt med dei nærliggande utmarkområda.

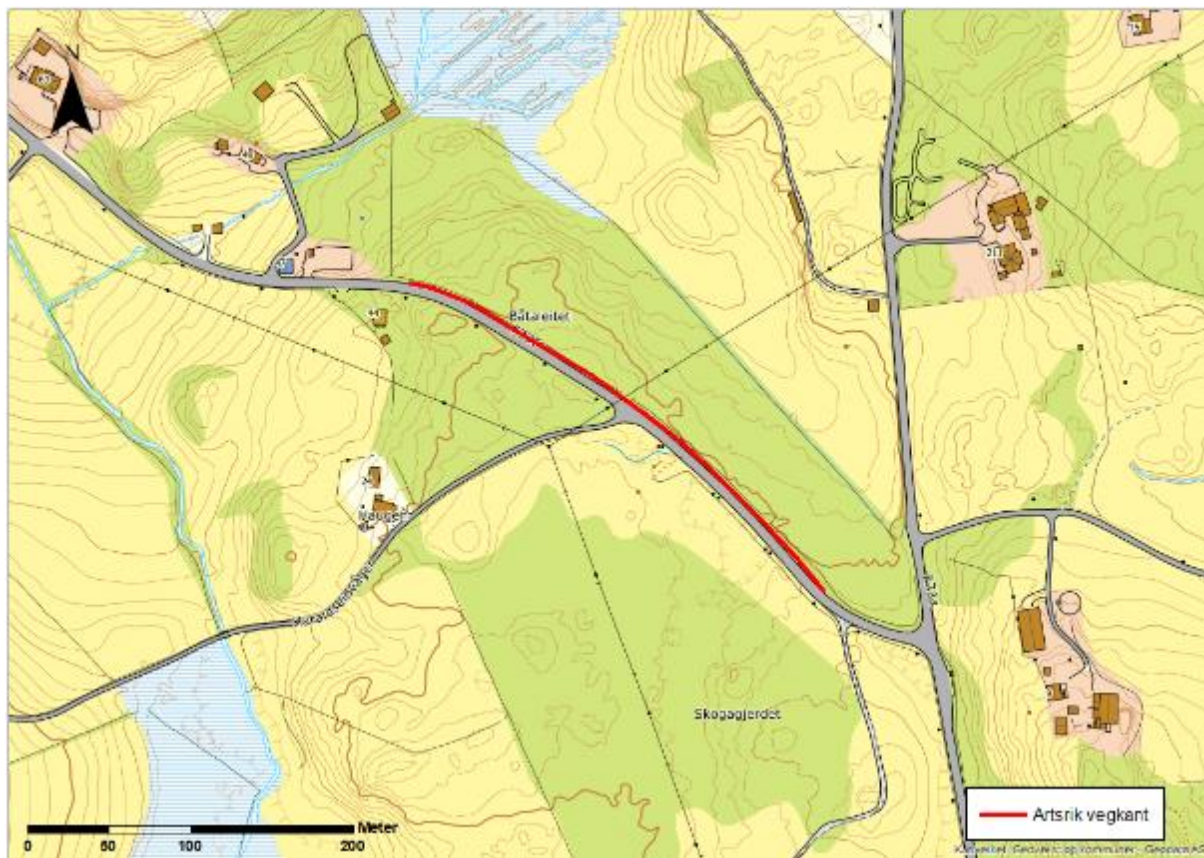
*Verdigrunngeving:*

Strekninga er under 200 meter, med 10 registrerte karakterartar og inga sjeldne artar. Dette betyr at lokaliteten blir gitt noko verdi etter NVDB systemet, noko som svarer til ein C-lokalitet.



## 3.4.13 Haugen, Vindafjord kommune

## 13. Haugen, FV 735 (HP 1, 80 – 400, høyre side, 0- 2 meter frå asfaltkant)



Figur 3.27. Plassering av lokaliteten.

<b>Lokalitetsnummer (ID):</b>	13
<b>Kommune:</b>	Haugen
<b>Dato:</b>	5.7.2018
<b>Areal:</b>	
<b>Hovudnaturtype:</b>	Kulturlandskap
<b>Naturtype:</b>	Artsrik vegkant (D03)
<b>Utforming:</b>	Tørreng
<b>Verdi:</b>	B (høg verdi)
<b>Undersøkt/kjelder:</b>	Feltregistreringar av Leif Appलगren og Toralf Tysse, Ecofact sørvest.
<b>Annan dokumentasjon:</b>	Lokaliteten er tidlegare skildra av Strøm (2014), og gitt noko høg verdi (D). I NVDB er lokaliteten registrert med objekt-ID 618032192.

## Områdeskildring:

### *Innleiing:*

Registreringane vart gjennomførte i samband med kartlegging av artsrike vegkantar for Statens vegvesen i driftskontraktområde 1105, Indre Ryfylke.

### *Plassering og naturgrunnlag:*

Lokaliteten utgjer ei klart avgrensa sone med tørrengflora langs høgre side av FV 735, inn mot eit gjerde (sjå figur 3.26). Skog grensar og til lokaliteten.

Berggrunnen består av granitt med ulikt innslag av mineral. Granitt er ein næringsfattig bergart, men truleg er det lausmassane som ligg langs vegkanten som har gitt grunnlag til den relativt frodige engfloraen her.

Lokaliteten ligg i boreonemoral vegetasjonssone, i sterkt oseanisk seksjon (BNO3).



**Figur 3.28.** Bilde av lokaliteten.

### *Naturtypar, utformingar og vegetasjonstypar:*

Lokaliteten består av ein artsrik vegkant med utforming tørreng. I kanten av lokaliteten var det stadvis innslag av fuktig tørreng, til dels fuktig grøft. Vegetasjonstypen etter Fremstad (1998) er G4 Frisk fattigeng.

Lokaliteten oppfyller ikkje krava til artsrik vegkant (D03) etter kriteria i DN handbok 13 (DN 2007).

*Artsmangfald:*

Totalt 13 vanlege karakterartar for utforminga vart registrert på lokaliteten: Svartknoppurt (m), jordnøtt, smalkjempe, gulaks, krypvier, legeveronika, blåklokke, kystgrisøyre, tiriltunge, knegras, prikkperikum, svartknoppurt og engfrytle.

*Bruk, tilstand og påverknad:*

Det er ikkje beite eller noka form for skjøtsel på lokaliteten anna enn den årlege kantklippen i regi av Statens vegvesen.

*Framande artar:*

Det vart ikkje registrert nokon framande artar på lokaliteten.

*Skjøtsel og omsyn:*

Det blir tilrådt slått etter at dei fleste karakterartene har utvikla frø, dvs. etter 1.8.

*Del av heilskapleg landskap:*

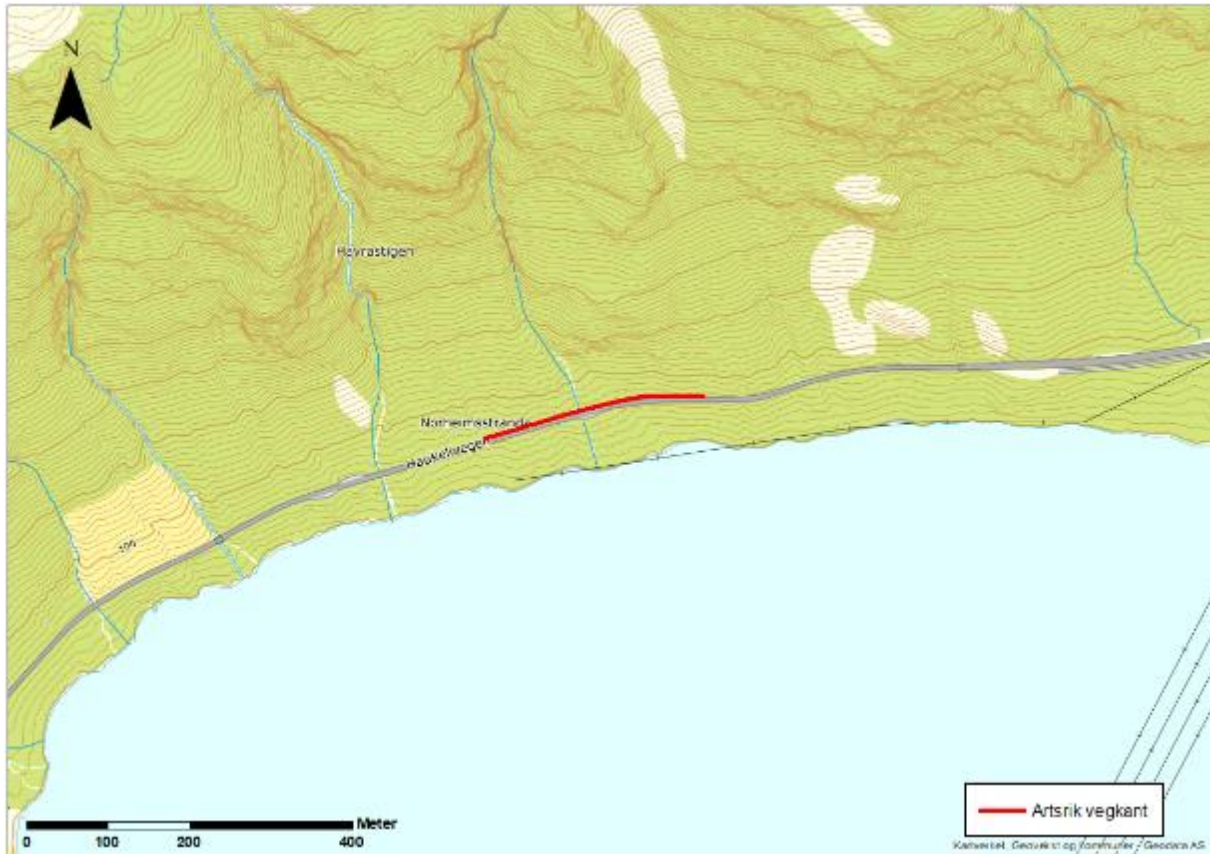
*Verdigrunniving:*

Strekninga er >200 meter og med 13 registrerte karakterartar. Dette betyr at lokaliteten blir gitt høg verdi etter systemet i NVDB. Lokaliteten vert likevel vekta til ein C-lokalitet.



## 3.4.14 Nordheimstranda, Etne kommune

## 14. Nordheimstranda, E 134 (HP 9, 4603 – 4874, høyre side, 0- 5 meter frå asfaltkant)



Figur 3.29. Plassering av lokaliteten.

<b>Lokalitetsnummer (ID):</b>	14
<b>Kommune:</b>	Etne kommune
<b>Dato:</b>	5.7.2018
<b>Areal:</b>	
<b>Hovudnaturtype:</b>	Skog
<b>Naturtype:</b>	Artsrik vegkant (D03)
<b>Utforming:</b>	Frisk/fukteng
<b>Verdi:</b>	A (svært høg verdi)
<b>Undersøkt/kjelder:</b>	Feltregistreringar av Leif Appलगren og Toralf Tysse, Ecofact sørvest
<b>Annan dokumentasjon:</b>	Lokaliteten er registrert i NVDB med objekt-ID 575630642. Her er han gitt høg verdi, medan Strøm (2014) gav lokaliteten svært høg verdi (A). Den aktuelle strekninga er også registrert i Naturbasen, som rik edellauvskog. Også denne lokaliteten er gitt A-verdi. ID-nummer for lokaliteten er BN00042250.



## Områdeskildring:

### *Innleiing:*

Registreringane vart gjennomførte i samband med kartlegging av artsrike vegkantar for Statens vegvesen i driftskontraktomsråde 1105, Indre Ryfylke.

### *Plassering og naturgrunnlag:*

Lokaliteten ligg i ein sørvendt lisode dominert av edellauvskog. E 134 er her lagt langs høgdekotene, og bryt opp areal med samanhengande edellauvskog.

Berggrunnen består av kvartsdioritt (NGU), som er ein næringsfattig bergart. Lausmassedekket er usamanhengande eller tynt dekke i det aktuelle området.

Lokaliteten ligg i sørboreal vegetasjonssone, med oseanisk påverknad.



**Figur 3.30].** Bilde av lokaliteten.

### *Naturtypar, utformingar og vegetasjonstypar:*

Lokaliteten består av ein artsrik vegkant med utforming frisk/fuktig. Lokaliteten oppfyller ikkje krava til artsrik vegkant etter DN handbok 13 (DN 2007). I Naturbasen er lokaliteten integrert i ein rik edellauvskog verdisatt som A-lokalitet. Vegetasjonstypen etter Fremstad (1998) er D4, Alm-lindeskog.

*Artsmangfald:*

Den artsrike vegkanten inngår i ein lokalitet med rik edellauvskog dominert av alm, lind og ask i tresjiktet. På lokaliteten er der registrert fleire raudlista kryptogamar og regionalt uvanlege høgare plantar. Dette arts mangfaldet inngår til dels i den aktuelle artsrike vegkanten. Det vart registrert regionalt uvanlege artar som skogsvingel, kjempekonvall, kjempesvingel og skyggeborre. Det andre arts mangfaldet er representativt for rike edellauvskogar av typen almlindeskog. Artar som hundekveke, lundgrønaks, skogsvinerot, kjempekonvall, strutseving, ramslauk, lundrapp, kratthumbleblom, skogvikke og skognesle er vanlege. Elles vart det registrert mørk kongsglys, raudsvæve og bjønnekjeks-art langs vegkanten. I grøft inngjekk ein del mjødur. Eit visst innslag av tørrengartar vart elles og registrert i tilknytning til vegen.

*Bruk, tilstand og påverknad:*

Det er ikkje beite eller noka form for skjøtsel på lokaliteten anna enn den årlege kantklippen i regi av Statens vegvesen.

*Framande artar:*

Ingen framande artar vart registrerte på lokaliteten.

*Skjøtsel og omsyn:*

Det blir tilrådt slått etter at dei fleste karakterartene har utvikla frø, dvs. etter 1.8.

*Del av heilskapleg landskap:*

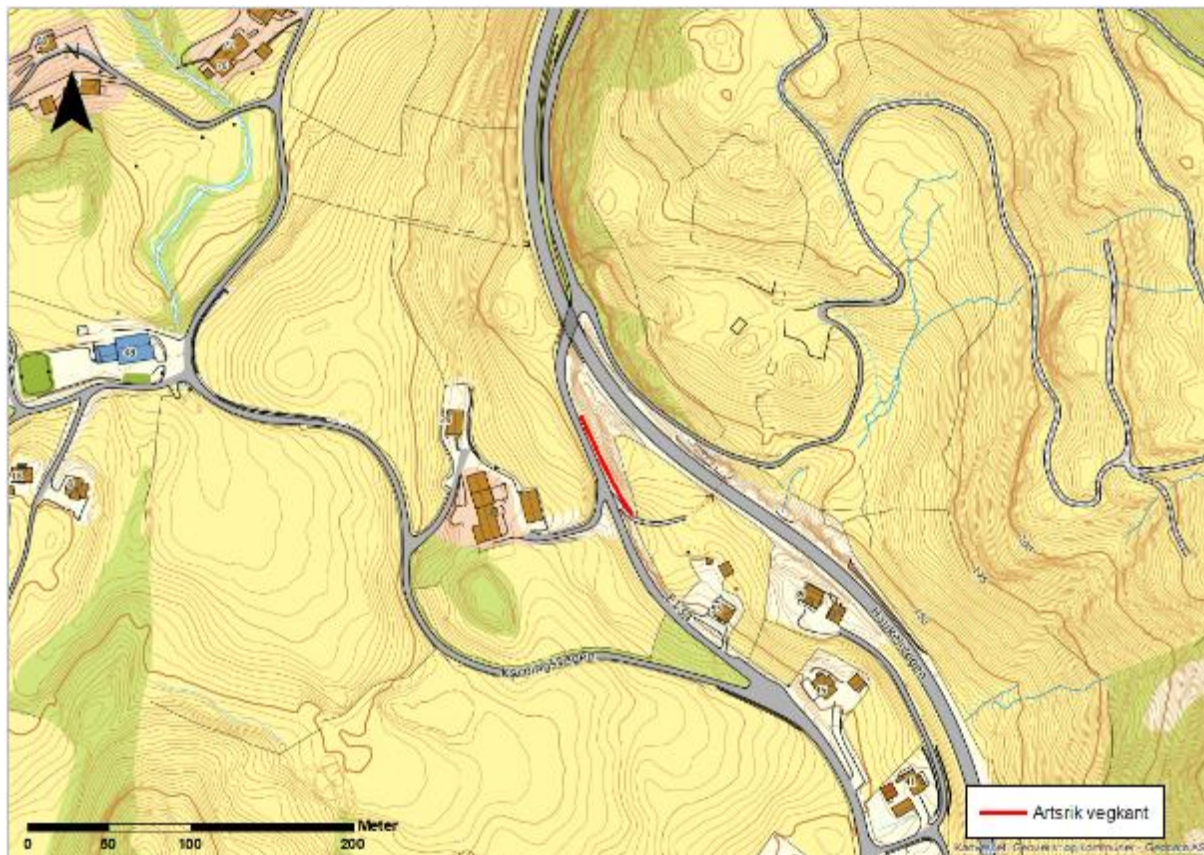
Lokaliteten inngår som ein naturleg del av eit skog- og kulturlandskap som er prega av rike lauvskoglier med mykje edellauvskog.

*Verdigrunniving:*

Den artsrike vegkanten har ikkje nok (10) karakterartar for utforminga frisk/fuktig til at dette kriteriet kan nyttast. Vi registrerte heller ikkje raudlista artar langs den aktuelle vegstrekninga. Derimot er innslaget av regionalt uvanlege artar relativt stort, og ifølgje faktaarket for frisk/fuktig utforming er to slike artar ein terskel for å inkludera lokaliteten. Den artsrike vegkanten utgjer ein naturleg del av ein rik edellauvskog, men skiljast likevel ut som B (svært høg verdi) basert på kriteriet regionalt uvanlege artar. Føringsane i avropet og faktaark frisk/fuktig utforming Vestlandet blir tolka slik at det er mogleg så skilje ut lokalitetar med svært høg verdi basert på regionalt uvanlege artar, men utan raudlisteartar.



### 15. Tjelmeland, E 134 (HP 62, 11025 – 11075, venstre side, 0- 5 meter frå asfaltkant)



Figur 3.31. Plassering av lokaliteten.

<b>Lokalitetsnummer (ID):</b>	15
<b>Kommune:</b>	Etne kommune
<b>Dato:</b>	5.7.2018
<b>Areal:</b>	
<b>Hovudnaturtype:</b>	Kulturlandskap
<b>Naturtype:</b>	Artsrik vegkant (D03)
<b>Utforming:</b>	Frisk/fukteng
<b>Verdi:</b>	C (noko verdi)
<b>Undersøkt/kjelder:</b>	Feltregistreringar av Leif Appलगren og Toralf Tysse, Ecofact sørvest
<b>Annan dokumentasjon:</b>	Lokaliteten er tidlegare registrert som artsrik vegkant Strøm (2014), og er registrert i NVDB med objekt-ID 575630643. Her er han vekta til B-lokalitet, med høg verdi.

## Områdeskildring:

### *Innleiing:*

Registreringane vart gjennomførte i samband med kartlegging av artsrike vegkantar for Statens vegvesen i driftskontraktområde 1105, Indre Ryfylke.

### *Plassering og naturgrunnlag:*

Lokaliteten ligg i ein gamal slåttebakke langs den gamle E134. Berggrunnen består av kvartsdioritt (NGU), men eit tynt lausmassedekke dannar grunnlaget for vegetasjonen på lokaliteten.

Lokaliteten ligg i sørboreal vegetasjonssone, i klart oseanisk seksjon (SB-O3).



*Figur 3.32. Bilde av lokaliteten.*

### *Naturtypar, utformingar og vegetasjonstypar:*

Lokaliteten består av ein artsrik vegkant med utforming tørreng. Lokaliteten oppfyller ikkje krava til artsrik vegkant etter DN handbok 13 (DN 2007). Vegetasjonstypen er etter Fremstad (1998) G4 Frisk fattigeng.



*Artsmangfald:*

Lokaliteten består stort sett av klassiske tørrengartar. Artsutvalet er variert, men med unntak av engknoppurt, vart berre vanlege artar i distriktet registrert. Følgjande 10 karakterartar for tørreng utforming Vestlandet vart registrert: Tiriltunge, prestekrage (m), kystgrisøyre, engfrytle, blåklokke, grov nattfiol, smalkjempe, engknoppurt, legeveronika og hårsvæve. Andre artar på lokaliteten omfatta markjordbær, ryllik, firkantperikum, fjellmarikåpe, tveskjeggveronika, bergmjølke, blåkoll, jonsokkoll, småsmelle, beitesvæve og småsyre.

*Bruk, tilstand og påverknad:*

Det er ikkje registrert noka form for form for skjøtsel på lokaliteten anna enn den årlege kantklippen i regi av Statens vegvesen. Det var ikkje spor etter beitedyr.

*Framande artar:*

Ingen framande artar vart registrerte på lokaliteten.

*Skjøtsel og omsyn:*

Det blir tilrådt slått etter at dei fleste karakterartene har utvikla frø, dvs. etter 1.8.

*Del av heilskapleg landskap:*

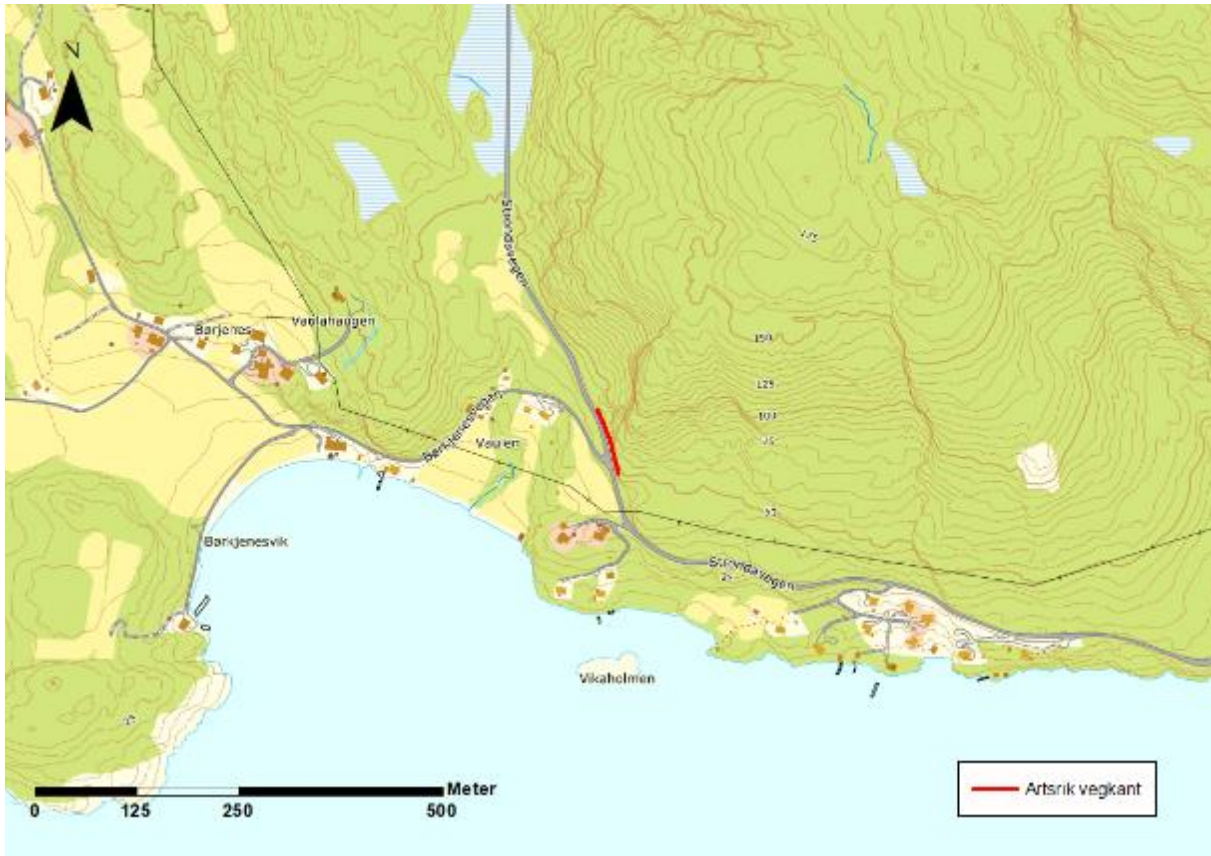
Lokaliteten inngår i eit variert kulturlandskap, med store skiftingar mellom skog, beitemark og dyrka mark. I dette landskapet inngår gamal slåttemark ute av hevd og rik edellauvskog.

*Verdigrunninging:*

Lokaliteten manglar raudlisteartar og regionalt sjeldne artar. Den artsrike vegkanten har likevel akkurat nok karakterartar for utforminga tørreng til at dette kriteriet kan nyttast. Då den artsrike vegkanten er på under 200 meter, blir verdien sett til C, dvs. noko verdi.

## 3.4.15 Vaulen, Etne kommune

## 16. Vaulen, FV 34 (HP 1, 10 550 – 10 625, høyre side, 0-5 meter frå asfaltkant)



Figur 3.33. Plassering av lokaliteten.

<b>Lokalitetsnummer (ID):</b>	16
<b>Kommune:</b>	Etne kommune
<b>Dato:</b>	5.7.2018
<b>Areal:</b>	
<b>Hovudnaturtype:</b>	Kulturlandskap
<b>Naturtype:</b>	Artsrik vegkant (D03)
<b>Utforming:</b>	Frisk/fukteng
<b>Verdi:</b>	C (noko verdi)
<b>Undersøkt/kjelder:</b>	Feltregistreringar av Leif Appलगren og Toralf Tysse, Ecofact sørvest
<b>Annan dokumentasjon:</b>	Lokaliteten er tidlegare registrert som artsrik vegkant Strøm (2014), og er registrert i NVDB med objekt-ID 575630644. Her er den vekta til C-lokalitet, med noko høg verdi.

## Områdeskildring:

### *Innleiing:*

Registreringane vart gjennomførte i samband med kartlegging av artsrike vegkantar for Statens vegvesen i driftskontraktområde 1105, Indre Ryfylke.

### *Plassering og naturgrunnlag:*

Lokaliteten ligg langs fylkesveg 34, ved avkjørsel til Vaulen i Etne kommune. Området er hovudsakleg skogdekt, men med innslag av brattberg og vegskjeringar.

Berggrunnen består av fyllitt, glimmerskifer som når overflata i form av bart fjell (NGU).

Lokaliteten ligg i sørboreal vegetasjonssone, i klart oseanisk seksjon (SB-O3).



**Figur 3.32.** Bilde av lokaliteten.

### *Naturtypar, utformingar og vegetasjonstypar:*

Lokaliteten består av ein artsrik vegkant med frisk/fuktig utforming. Vegetasjonstypen er etter Fremstad (1998) G4 Frisk fattigeng.

### *Artsmangfald:*

Vegetasjonen er prega av artar knytt til edellauvskog, men òg innslag av tørreng-artar langs vegkant. Delar av lokaliteten har høgstaudevegetasjon, medan andre delar var tørrare og med lågare vegetasjon. Artsutvalet som vart registrert i 2018 var relativt ordinært. Følgjande artar blir nemnt: Markjordbær, lundgrønaks (m), kratthumleblom (m), skogstorkenebb, sumphaukeskjegg, skognesle, hengeaks, gulaks, lundrapp, mjørdurt (m), smalkjempe, fagerperikum, gulstarr, haremat, skogburkne, ormetelg, vendelrot (m), alm (VU) mfl.

*Bruk, tilstand og påverknad:*

Det er ikkje registrert noka form for form for skjøtsel på lokaliteten anna enn den årlege kantklippen i regi av Statens vegvesen. Det var ikkje spor etter beitedyr.

*Framande artar:*

Ingen framande artar vart registrerte på lokaliteten.

*Skjøtsel og omsyn:*

Det blir tilrådt slått etter at dei fleste karakterartene har utvikla frø, dvs. etter 1.8.

*Del av heilskapleg landskap:*

Lokaliteten inngår i eit variert skoglandskap som er prega av edellauvskog i lågareliggende område og furuskog på kollane.

*Verdigrunningving:*

Lokaliteten har relativt få karakterartar for utforminga, og ingen regionalt sjeldne artar vart registrerte. Med unntak av alm (VU), vart ingen raudlistearter registrert. Artsutvalet ved lokaliteten blir vurdert som relativt representativt for edellauvskog i distriktet, utan spesielle artar. I 2018 blei likevel regionalt uvanlege artar som skogsvingel og vårerteknapp registrert her. Lokaliteten er derfor tatt med i utvalet av artsrike vegkantar under tvil. Artar kan vera oversett i 2018, eller den ekstremtørre sommaren har påverka artsmangfaldet. Med grunnlag i gjennomgangen over, verdisettes lokaliteten til C, med noko verdi.



## 4 RAUDLISTEARTAR

Som ein del av oppdraget med å kartlegga artsrike vegkantar i Indre Ryfylke kontraktssområde, vart det òg registrert raudlisteartar. Frå før kjende lokalitetar med raudlista høgare planteartar langs vegkant vart sjekka ut i felt. Det vart også gjort ein del innregistreringar av raudlista planter, spesielt i tilknytning til artsrike vegkantar.

I Indre Ryfylke kontraktssområde vart følgjande raudlisteartar registrert langs vegkant: Skjeggknoppurt (CR), stortrollurt (VU), alm (VU) og ask (VU). Tabell 4.1 og 4.2 gir ei oversikt over lokalitetar for høvesvis skjeggknoppurt og stortrollurt. Alm og ask er såpass vanlege i distriktet at det ikkje er formålstenleg å inkludera dei.

Funna av dei to raudlisteartane som er behandla nedanfor er lagt inn på nettstaden Artskart <https://artskart.artsdatabanken.no>. Det er lagt inn 13 registreringar av skjeggknoppurt og 3 av stortrollurt.

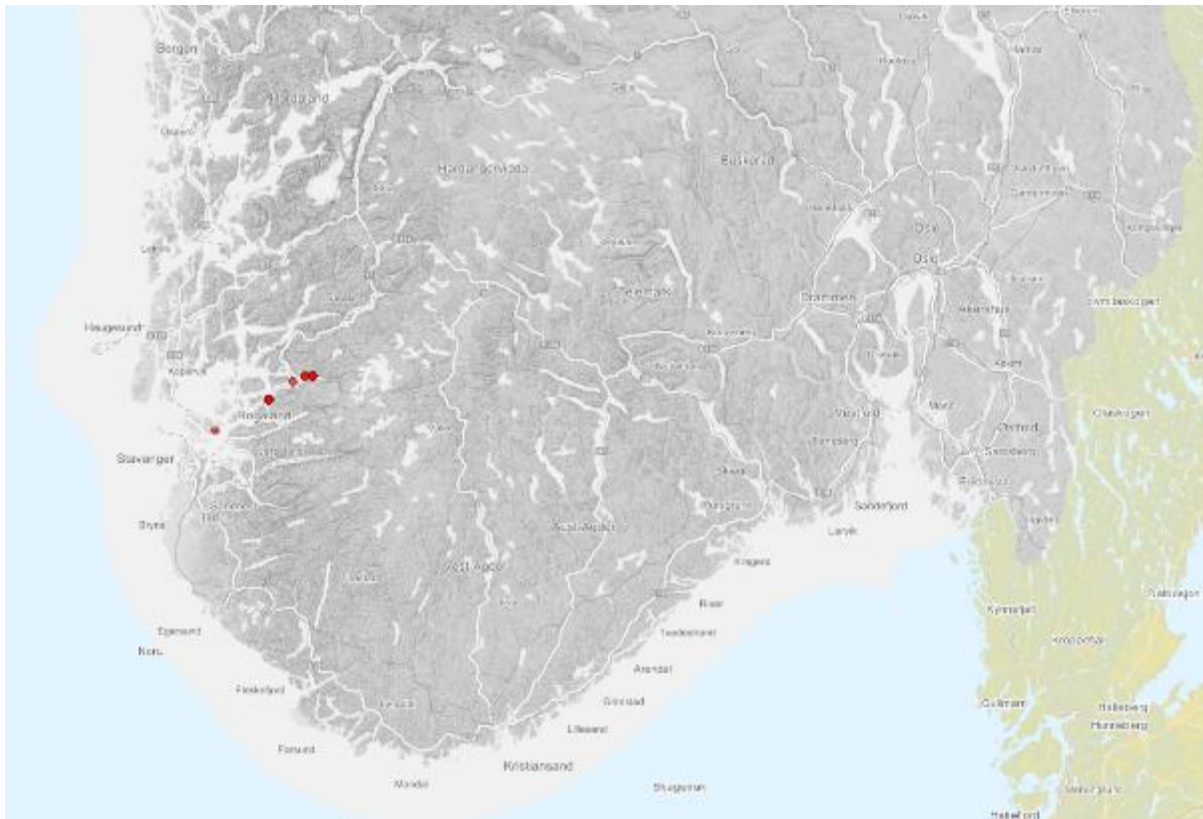
### 4.1 Skjeggknoppurt (*Centaurea phrygia* ssp. *pseudophrygia*)

#### 4.1.1 Status i Norge

Artsdatabanken har gitt skjeggknoppurt følgjande omtale og grunngiving for at arta er ført opp som kritisk trua i siste raudliste:

*Skjeggknoppurt* *Centaurea phrygia* ssp. *pseudophrygia* vurderes som kritisk truet (CR) fordi den trolig bare har få (1-6) gjenværende delforekomster, med små individtall (samlet under 200, grovt beregnet etter opplysninger i Artskart), etter en meget sterk og trolig pågående tilbakegang. Dette er en oppgradering fra sterkt truet i forrige rødliste, på grunn av fortsatt tilbakegang. Skjeggknoppurt har vært kjend fra ca. 22 forekomster i kyststrøk i VA Kristiansand, Mandal, Lyngdal og Farsund, Ro Kvitsøy, Stavanger, Rennesøy, Finnøy, Bokn, Tysvær, Hjelmeland og Suldal, Ho Bømlo og Bergen, og SF Solund, Hyllestad og Flora (se Fægri 1960, med noe utdatert kart). Den antas nå være forsvunnet, i hvert fall som 'renrasert', fra Vest-Agder og Hordaland, muligens også fra Sogn og Fjordane, og fra de fleste kommuner i Rogaland (Stavanger, Suldal, Rennesøy, Bokn, Tysvær). G. Gaarder (pers. medd.) rapporterte om at sprøyting av veikant tok knekken på en av de siste populasjonene, i Ro Hjelmeland. Av de ca. 22 forekomstene kjend fra rundt 1900 og framover er fire dokumentert etter 1990 og kanskje tre etter 2000. Tilbakegangen har tre årsaker. Arten er knyttet til tørre engbakker som ble beitet (eller slått) og som nå forringes på grunn av endret/redsatt utmarkbeite. Noen få forekomster synes være nedbygd. Dessuten hybridiserer planten med den langt vanligere svartknoppurt *Centaurea nigra* og er i ferd med å forsvinne som ren art/rase. Skjeggknoppurt er utbredt i et nokså smalt belte fra Alpene og Tyskland nord til Vestlandet. Den finnes i Danmark, men ikke i Sverige og heller ikke på De britiske øyer.

På Artsdatabankens Artskart, er det berre i Rogaland denne arta er registrert i dette hundreåret. Alle funna av arta bortsett frå eitt (Rennesøy), er registrert i Hjelmeland kommune. Det nordaustlegaste av funna på figur 4.1 gjeld lokalitet 1, Østerhus (sjå under kapittel 3).



**Figur 4.1.** Funnstader for skjeggknoppurt mellom 2000 og 2019 som er registrert i Artskart.

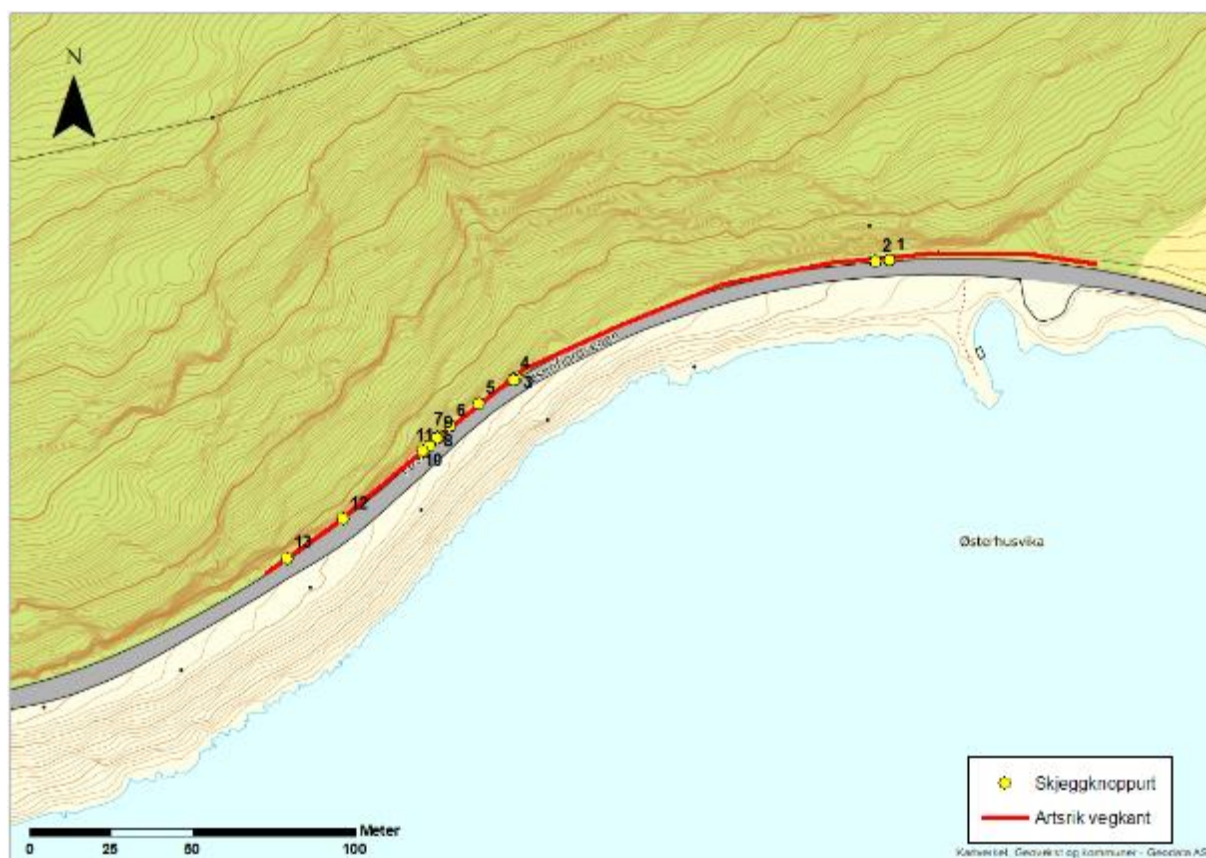
#### 4.1.2 Førekomst i kontraktsområdet

*Skjeggknoppurt vart registrert berre på ein lokalitet med artsrik vegkant, nr. 1 Østerhus. Her vart det funne totalt 29 planter spreidd på lokaliteten. Tabell 4.1 og figur 4.3 gir ei oversikt over enkeltlokalitetane. Det vart sjekka opp ein annan tidlegare kjend lokalitet for skjeggknoppurt i Hjelmeland, men her vart arten ikkje lokalisert.*

**Tabell 4.1.** Funnstader av skjeggknoppurt på lokalitet 1, Østerhus.

Nr.	Dato	Veg	Referanse	Kommentar
1	2/7	632	HP 1, 5540 6579143,75N/353426,35Ø	En plante rett innanfor asfaltkant
2	2/7	632	HP 1, 5536 6579142,42N/353420,4Ø	To planter rett innanfor asfaltkant
3	2/7	632	HP 1, 5421 6579107,12N/353312,47Ø	En plante rett innanfor asfaltkant
4	2/7	632	HP 1, 5419 6579105,85N/353311,27Ø	En plante rett innanfor asfaltkant
5	2/7	632	HP 1, 5405 6579098,39N/353300,19Ø	Tre planter rett innanfor asfaltkant
6	2/7	632	HP 1, 5395 6579091,03N/353290,26Ø	Åtte planter rett innanfor asfaltkant
7	2/7	632	HP 1, 5391 6579087,87N/353268,33Ø	En plante rett innanfor asfaltkant
8	2/7	632	HP 1, 5390 6579087,87N/353268,33Ø	En plante rett innanfor asfaltkant
9	2/7	632	HP 1, 5390 6579087,87N/353268,33Ø	En plante rett innanfor asfaltkant
10	2/7	632	HP 1, 5382 6579087,07N/353284,83Ø	Tre planter rett innanfor asfaltkant
11	2/7	632	HP 1, 5383 6579084,17N/353282,11Ø	En plante rett innanfor asfaltkant
12	2/7	632	HP 1, 5383 6579063,11N/353257,87Ø	Fem planter rett innanfor asfaltkant
13	2/7	632	HP 1, 5383 6579050,8N/353240,77Ø	En plante rett innanfor asfaltkant





Figur 4.2. Plassering av funnstader for skjeggknoppurt innafor artsrik vegkant nr. 1, Østerhus



Figur 4.3. Skjeggknoppurt langs veg innanfor lokalitet for artsrik vegkant, nr. 1, Østerhus.

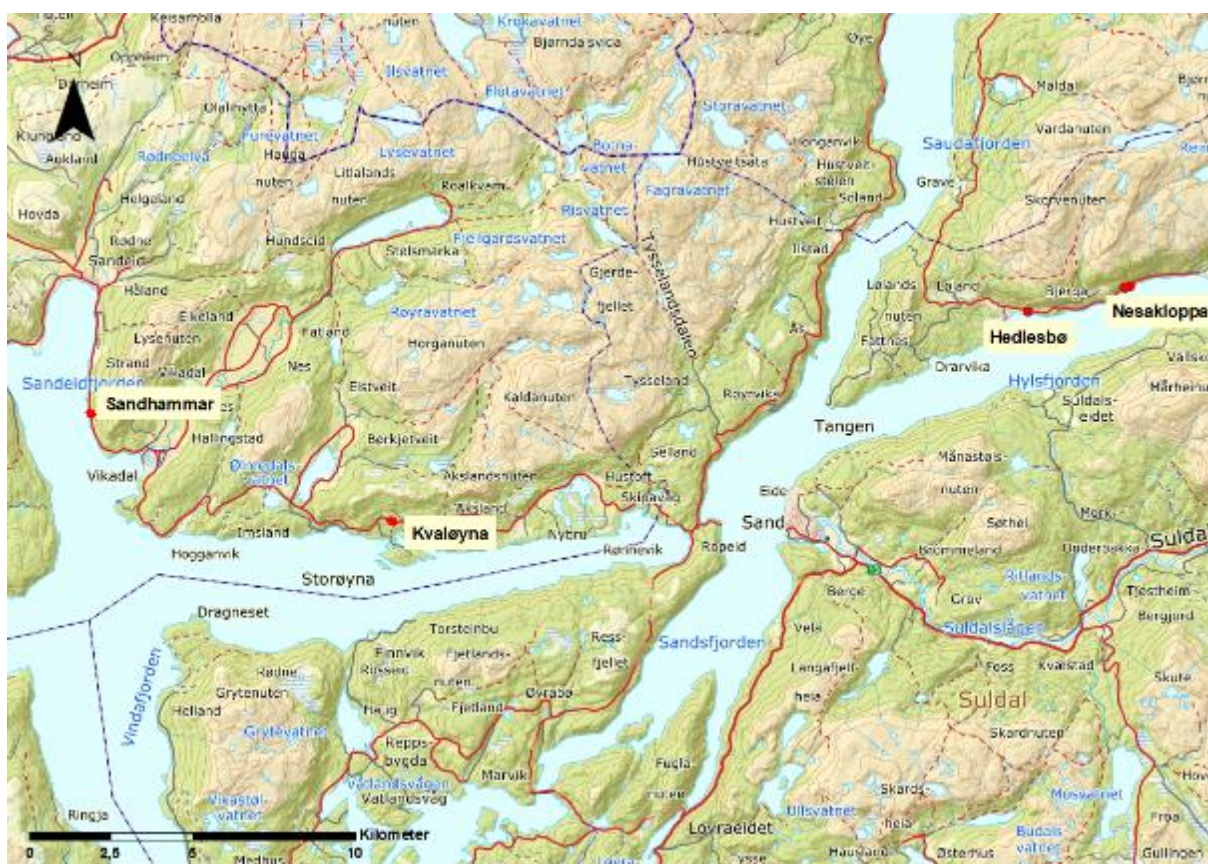


## 4.2 Stortrollurt (*Circaea lutetiana*)

Stortrollurt har spredde førekomstar i område med edellauvskog innanfor kontraksområdet. Arta vart funnen på fire av lokalitetane med artsrik vegkant, men ikkje utanfor desse lokalitetane. Tabell 4.2 og figur 4.4 gir ei oversikt over funnstadene for arta i kontraksområdet.

Tabell 4.2. Funnstader for stortrollurt i kontraksområdet.

Nr.	Dato	Veg	Artsrik vegkant	Referanse	Kommentar
1	4/7	719	6. Nesakloppa	HP 12, 9509 – 9492 (V), 59,555137N/ 6,429935Ø - 59,555045N/ 6,4297Ø	Store førekomstar
				HP12, 9367 (V) 59,554484N/ 6,42775Ø	Mange planter
2	4/7	719	7. Hedlesbø	HP2, 6012 (V) 59,547221N/ 6,375381Ø	Liten bestand
3	4.7	46	8. Kvaløyna	Ikkje registrert koordinatar	Mange planter innafor ein avgrensa strekning
4	4.7	46	8. Sandhammar	HP2, 4309 – 4336 (V), 59,50772N/ 5,869417 - 59,507963N/ 5,86934	Store førekomstar



Figur 4.4. Lokalitetar med stortrollurt (VU) i kontraksområdet.



Figur 4.5. Stortrollurt (VU) på lokalitet Nesakloppa, Suldal kommune.

## 5 REFERANSER

Artsdatabanken, nettstadsadresse: [www.artsdatabanken.no](http://www.artsdatabanken.no)

Artskart, nettstadsadresse: [www.artsdatabanken.no](http://www.artsdatabanken.no)

Bjelland, T. og Svinø, K. E. 2014. *Artsrike vegkanter i Ryfylke*. Rådgivende Biologer. Rapport nr. 1982.

Direktoratet for naturforvaltning. 2007. *Kartlegging av naturtyper - Verdsetting av biologisk mangfold*. DN-håndbok 13 2. utgåve 2006 (oppdatert 2007).

Larsen, B. H. & Gaarder, G. 2012. *Artsrike vegkanter – metodeutvikling og evaluering av kartlegging i 2012*. Miljøfaglig Utredning, rapport 2012-40.

Strøm, K. B. 2014. *Registrering av artsrike veikanter 2014- 1105 Indre Ryfylke*. Ecofact rapport 408, 28 s.