

Konsekvenser for friluftsliv ved etablering av industriområde på Haganeset, Eigersund kommune



Fagrappport friluftsliv, november 2021

Toralf Tysse

Konsekvenser for friluftsliv ved etablering av industriområde på Haganeset, Eigersund kommune

Ecofact rapport: 782

www.ecofact.no

Referanse til rapporten:	Tysse, T. 2021. Konsekvenser for friluftsliv ved etablering av industri på Haganeset, Eigersund kommune. Ecofact rapport 782, 33 s.
Nøkkelord:	Reguleringsplan, Tengsareid, friluftsliv, konsekvenser
ISSN:	1891-5450
ISBN:	978-82-8262-780-1
Oppdragsgiver:	Vial as
Prosjektleder hos Ecofact AS:	Toralf Tysse
Prosjektmedarbeidere:	Ulla Ledje
Kvalitetssikret av:	Leif Appelgren
Forside:	Tengselva. Foto: Ulla Ledje

www.ecofact.no

Postadresse:
Ecofact AS
Postboks 560
4302 SANDNES

Besøksadresse:
Ecofact AS
Dreierveien 25
4321 SANDNES

INNHOOLD

FORORD	4
SAMMENDRAG	5
1 INNLEDNING	6
2 LOKALISERING	6
3 PLANBESKRIVELSE	7
3.1 INNLEDNING	7
3.2 FORMÅL	9
3.3 VEI OG TRAFIKKFORHOLD	9
3.3.1 Atkomst	9
3.3.2 Utforming av atkomstvei	9
3.3.3 Trafikkmengder	9
3.3.4 Parkering	10
3.3.5 Gang- og sykkelvei	10
3.4 VANN, AVLØP OG NETTILKNYTNING	10
3.5 ILLUSTRASJONSPLAN	10
4 MATERIALE OG METODER	12
4.1 DEFINISJONER	12
4.2 OVERORDNEDE MÅL OG FØRINGER	12
4.3 VURDERING AV VERDI, PÅVIRKNING OG KONSEKVENS	12
4.3.1 Vurdering av verdi	13
4.3.2 Vurdering av påvirkning	14
4.3.3 Vurdering av konsekvens	16
4.4 DATAGRUNNLAG	18
5 NATURMESSIGE FORHOLD	18
5.1 NATURGRUNNLAGET	18
5.2 VERNEOMRÅDER	19
5.3 INNGREPSSTATUS	20
6 FRILUFTSLIV I PLAN- OG INFLUENSOMRÅDET	21
6.1 GENERELT OM FRILUFTSLIV I OG VED PLANOMRÅDET	21
6.2 FERDSLESLINJER	24
6.2.1 Ferdselsforbindelser	24
6.2.2 Blå og grønne korridorer	25
6.2.3 Sykkelruter	25
6.3 GEOGRAFISKE OMRÅDER	25
6.3.1 Turområder	25
6.3.2 Utfartsområde	25
6.3.3 Nærturterreng	26
6.3.4 Marka/bymark	26
6.3.5 Urbane uteområder	27
6.3.6 Leke- og rekreasjonsområder	27
6.3.7 Strandsone med tilhørende sjø og vassdrag	27

6.3.8	<i>Jordbrukslandskap som brukes til friluftsliv</i>	28
6.4	VIKTIGE FRILUFTSOMRÅDER	29
7	PÅVIRKNING OG KONSEKVENSN	30
7.1	FORUTSETNINGER	30
7.2	PÅVIRKNINGER	30
7.2.1	<i>0-alternativet</i>	30
7.2.2	<i>Alternativ 1</i>	31
7.3	KONSEKVENSER	31
7.3.1	<i>0-alternativet</i>	31
7.3.2	<i>Alternativ 1</i>	32
8	SAMMENSTILLING	32
9	AVBØTENDE TILTAK	33
10	REFERANSER	33

FORORD

Foreliggende rapport belyser status, påvirkning og konsekvenser for friluftsliv ved å etablere industri på Haganeset i Eigersund kommune. Rapporten er utarbeidet med bruk av metodikken i Statens vegvesen sin Håndbok V712, Konsekvensanalyser. Statusdelen er basert på befaring, intervjuer, nettstedsøk og intervjuer.

Vi takker oppdragsgiver VIAL as ved Stina Tran Huynh og Kristin Yoon for godt samarbeid i prosessen.

Sandnes, 5.11.2021

Toralf Tysse

SAMMENDRAG

Beskrivelse av oppdraget

Det planlegges å etablere en næringspark på Haganeset ved Fotlandsvatnet, Eigersund kommune. Tiltaket utløser konsekvensutredning etter plan- og bygningsloven. Foreliggende fagrapport om friluftsliv utgjør en del av det faglige grunnlaget for reguleringsplanen.

Datagrunnlag

Statusdelen for rapporten er basert på befaringer i 2020 (22.6, 17.8, 19.8 og 3.9), intervjuer med brukere, kontakt med kommunen, samt øvrig datainnhenting fra nettkilder og litteratur om friluftsliv. Viktige nettkilder har vært Temakart Rogaland og Strava heatmap.

Resultat

Planområdet benyttes i dag til friluftsliv av primært lokale brukere. Det er merkede turstier som går gjennom skogen i planområdet, og disse inngår i et nett av stier på Haganeset. I den delen av planområdet som grenser til Fotlandsvatnet, er det satt opp bord og benker. Planområdet dekker også deler av Tengselva, som er en populær fiskeelv. Det går merkede stier ned til flere fiskeplasser ved elva. Fotlandsvatnet er ellers noe benyttet til fiske.

Haganeset er definert som et *utfartsområde*, mens Tengselva og Fotlandsvatnet er vurdert som *strandsone med tilhørende vassdrag*. Utfartsområdet er gitt middels verdi, mens Tengselva/Fotlandsvatnet er gitt stor verdi.

Utbyggingen vil føre til at utfartsområdet blir *sterkt forringet*, mens friluftslivet knyttet til strandsone og vassdrag er vurdert å bli *noe forringet* av utbyggingen. Dette vil gi hhv. betydelige miljøskader (-2 i konsekvensgrad) og noe miljøskader (-1). Samlet sett vurderes utbyggingen å gi **middels negative konsekvenser** for friluftslivet i plan- og influensområdet.

1 INNLEDNING

Grunneier av G/Bnr 48/10 i Tengsareid, ønsker å legge til rette for flere arbeidsplasser i Haganaset ved å etablere næring med industri- og lagerbebyggelse og tilhørende anlegg. Planforslaget vil sørge for å ivareta tilstrekkelig med friområde/grønnstruktur langs Tengselva og Fotlandsvatnet. Det er satt av en grønn buffer på ca. 80 meter som utgjør omtrent halvparten av arealet i planavgrensningen. Næringsformålet utgjør et areal på ca. 41 daa. Tiltakshaver er Skog AS.

Tiltaket er av et slikt omfang at det utløser konsekvensutredning etter plan og bygningslovens bestemmelser. Foreliggende fagrapport er et av faggrunnlagene for reguleringsplanen.

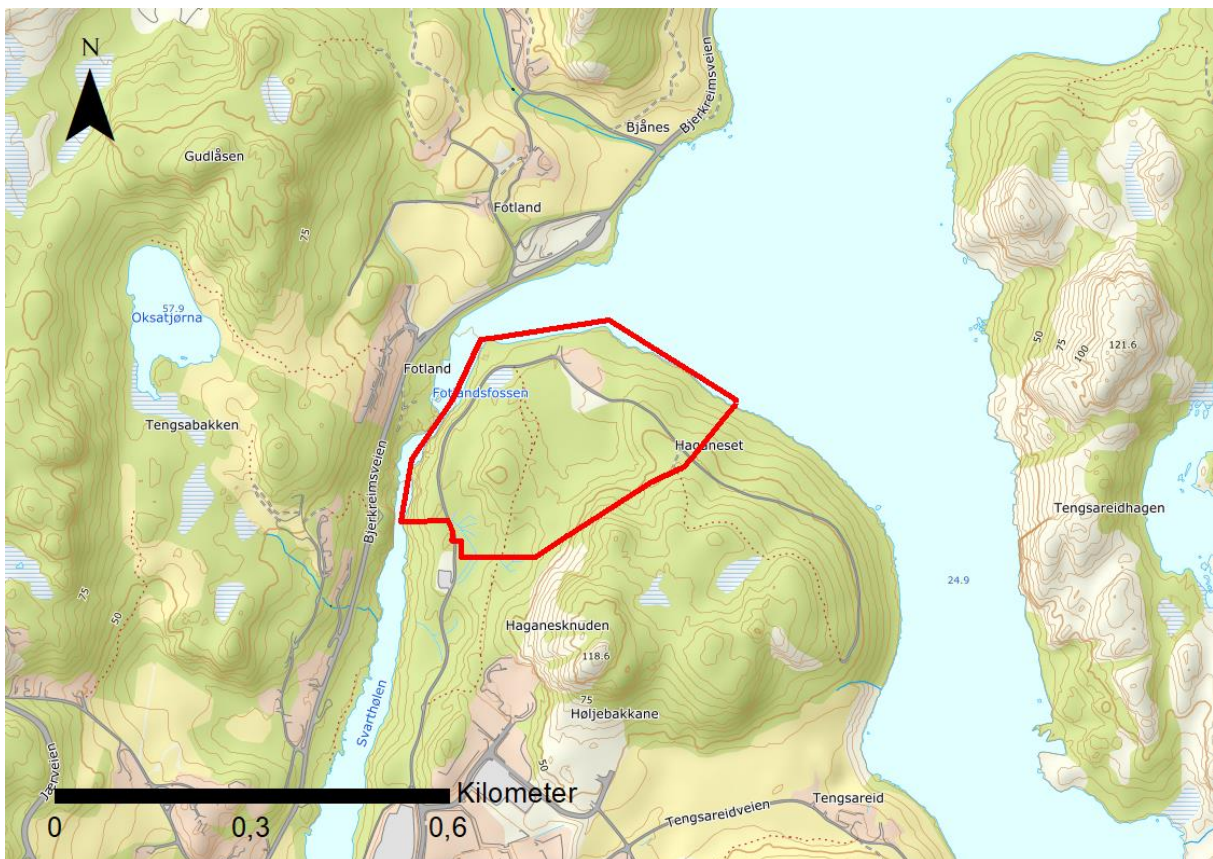
Det bemerkes at flere av temakartene i denne fagrapporten baserer seg på en noe annerledes planavgrensning enn det som fremkommer av kapittel 3 og 4. Forskjellene har likevel ingen betydning for de vurderinger som er gjort.

2 LOKALISERING

Planområdet ligger like nord for Egersund by, i utkanten av bebyggelsen. Ca. 1 km vest for planområdet ligger fylkesvei 44, mens fylkesvei 4296 ligger rett nord for planområdet. Planområdet er ca. 115,6 dekar stort. Figur 2.1 og 2.2 viser beliggenheten av området i hhv. et stort og lite perspektiv.



Figur 2.1. Planområdets beliggenhet i et større perspektiv.:



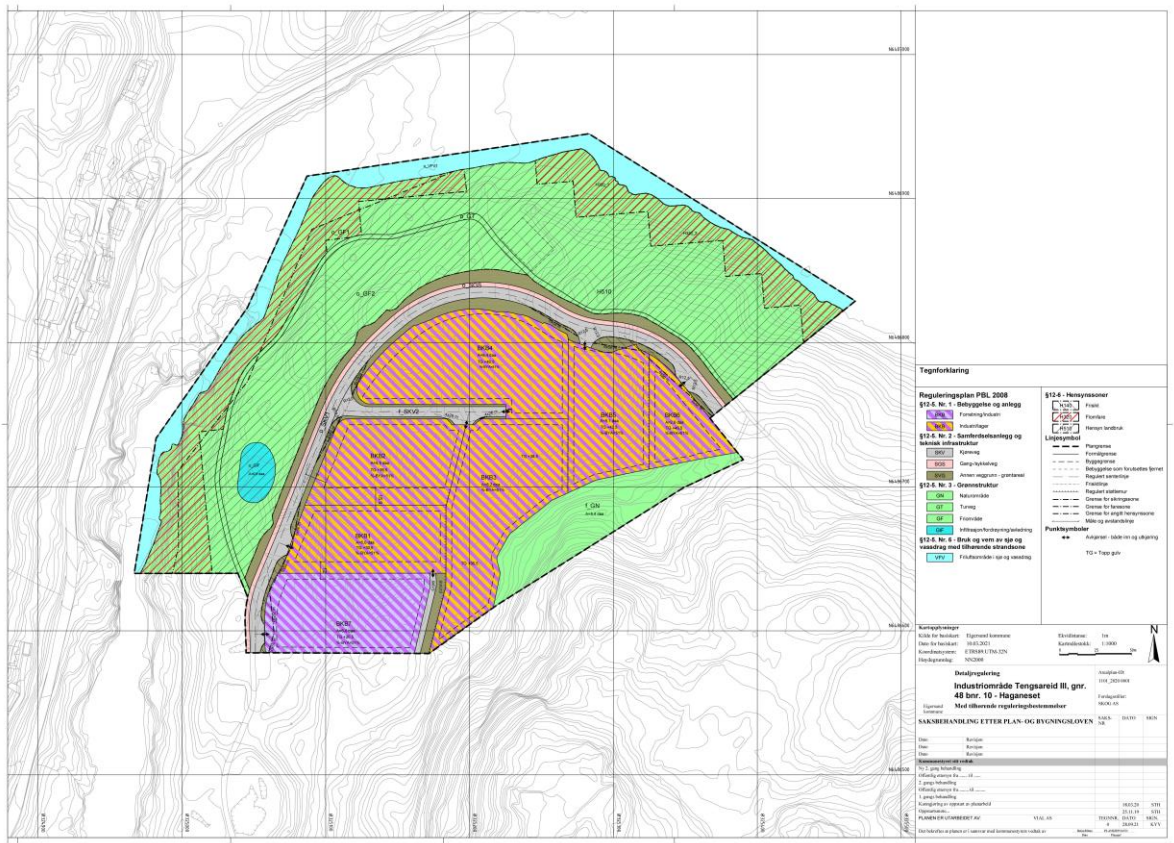
Figur 2.2. Beliggenhet av planområdet i et lokalt perspektiv.

3 PLANBESKRIVELSE

Nedenfor er det presentert et utdrag av planbeskrivelsen som er presentert i reguleringsplanen. Utdraget omfatter primært det som går på fysisk tilrettelegging, da dette er mest relevant i forhold til fagrapporten. Det vises til reguleringsplanen for utfyllende planbeskrivelse.

3.1 Innledning

Reguleringsformålene går fram av plankart (figur 3.1) og bestemmelsene. Planområdet planlegges til industriformål, og det er i plankartet satt av ca. 41 daa til dette formålet. Formålet med planen er å legge til rette for oppføring av forretnings-, industri- og lagerbebyggelse. Hovedadkomstveien inn til industriområdet planlegges regulert til separert kjøreveg og gang-/sykkelvei. Hele planområdet er på 115 daa med en fordeling som kommer frem i arealtabellen nedenfor.



Figur 3.1. Plankart med reguleringsformål.

Tabell 3.1 Arealtabell.

Arealformål	
§ 12-5. Nr. 1 – Bebyggelse og anlegg	Areal (daa)
1812 – Forretning/industri	6,6
1826 – Industri/lager (6)	34,5
§ 12-5. Nr. 2 – Samferdselsanlegg og teknisk infrastruktur	Areal (daa)
2011 – Kjøreveg (5)	5,1
2015 – Gang-/sykkelveg	1,5
2019 – Annen veggrunn – grøntareal (15)	5,3
§ 12-5. Nr. 3 – Grønnstruktur	Areal (daa)
3002 – Blå/grønnstruktur	6,2
3031 – Turveg	1,9
3040 – Friområde (2)	47,0
§ 12-5. Nr. 6 – Bruk og vern av sjø og vassdrag med tilhørende strandsone	Areal (daa)
6710 – Friluftsområde i sjø og vassdrag	7,4
Totalt alle kategorier: 115,6 daa	

3.2 Formål

Industriområde på BKB1-6 planlegges for industri- og lagerbebyggelse. Når en beregner 1,5 arbeidsplasser per 100 m² næringsareal, vil planområdet gi ca. 200 arbeidsplasser.

Industriområde på BKB7 planlegges for forretning- og industribebyggelse, og dermed vil det generere noe mer arbeidsplasser per 100m² enn resterende tomtene. Bebyggelsen som ligger nærmest vassdraget (BKB1-2 og BKB4-6) skal ha en maksimal gesimshøyde på 7 meter fra gjennomsnittlig planert terreng. Bebyggelse på BKB3 kan ha høyde på opptil 13 meter fra gjennomsnittlig planert terreng. Bebyggelse på BKB7 skal følge gjeldende bestemmelse for dagens reguleringsplan. 2/3 av bebyggelsen tillates med maksimal gesimshøyde på 13 m, i den østre delen av tomten.

Det planlegges for maks 51 % bebygd areal inklusiv parkering.

3.3 Vei og trafikkforhold

3.3.1 Atkomst

Den planlagte adkomstveien skal være en forlengelse av den regulerte adkomstvegen langs Fossveien i nord og videre innover møt øst i planområdet. På den måten vil planområdet tilknyttes til overordnet vegnett via Tengsareidveien og Jærveien (fv.44). Gang- og sykkelveg skal følge den planlagte kjørevegen på venstre side. Det finnes ingen tilgjengelige målinger for trafikkforholdet på Tengsareidveien og Fosseveien i dag. Basert på en grov analyse er trafikkmengden i området vurdert til å være ca. 660 ÅDT (årsdøgntrafikk). Trafikkanalysen for planområdet antar at ved utbygging av industriområdene Tengsareid II og III, vil den fremtidige trafikkmengden i område være på 1 320 ÅDT med 14 % andel lange kjøretøyer.

3.3.2 Utforming av adkomstvei

Den nye adkomstvegen utformes etter Kommunalteknisk vegnorm for Sør-Rogaland (2020). Fossveien er en kommunal veg, og defineres som adkomstveg til industri. Vegnormalen tilsier at adkomstveg til industriområdet skal ha små radier ($R < 500$), men i planområdet blir det nødvendig med breddeutvidelse for vogntog i kurvene. Adkomstvegen kan ha bratt stigning ved overgang fra industriområde Tengsareid II til III, grunnet kupert terreng. Regulert bredde på vegen er 7 meter.

3.3.3 Trafikkmengder

Planforslaget vil generere økning i trafikkmengde i det overordnede vegnett utover Fossveien. Tengsareidveien og Jærveien (fv.44) vil bli direkte påvirket. Som et rekkefølgekrav, skal det planlegges for etablering av ny rundkjøring eller forbedret kryss der Tengsareidveien krysser Jærveien, for å håndtere den økte trafikkmengden.

3.3.4 Parkering

Det er en eksisterende parkeringsplass ved planlagte industriområde Tengsareid II, som skal benyttes som offentlig parkering.

Kommuneplanen arealdel for Eigersund kommune tilsier at industri- og lagerbebyggelse kan ha oppstillingsplass på egen tomt eller på fellesareal for flere tomter for én bil per 100 m² næringsareal. Dermed gir dette ca. 180 parkeringsplasser ved maksimal utnyttelsesgrad, som planlegges på terreng uten overbygging. Parkeringsplassen skal plasseres slik at avstanden til tilhørende arbeidsplass/næringsbebyggelse ikke overskrider 500 meter.

3.3.5 Gang- og sykkelvei

Det planlegges for å etablere gang- og sykkelveg langs vestsiden av den nye kjørevegen. Den vil få en bredde på 3 meter, og vil være opphevet fra kjørevegen.

Planen skal legge til rette for sykkelparkering og gode gang- og sykkelforbindelser til holdeplasser, offentlige tjenestetilbud, sentrumsområde og togstasjonen. Det beregnes én sykkelparkeringsplass pr. 200 m² BRA, og minst 50 % av plassene skal være under tak.

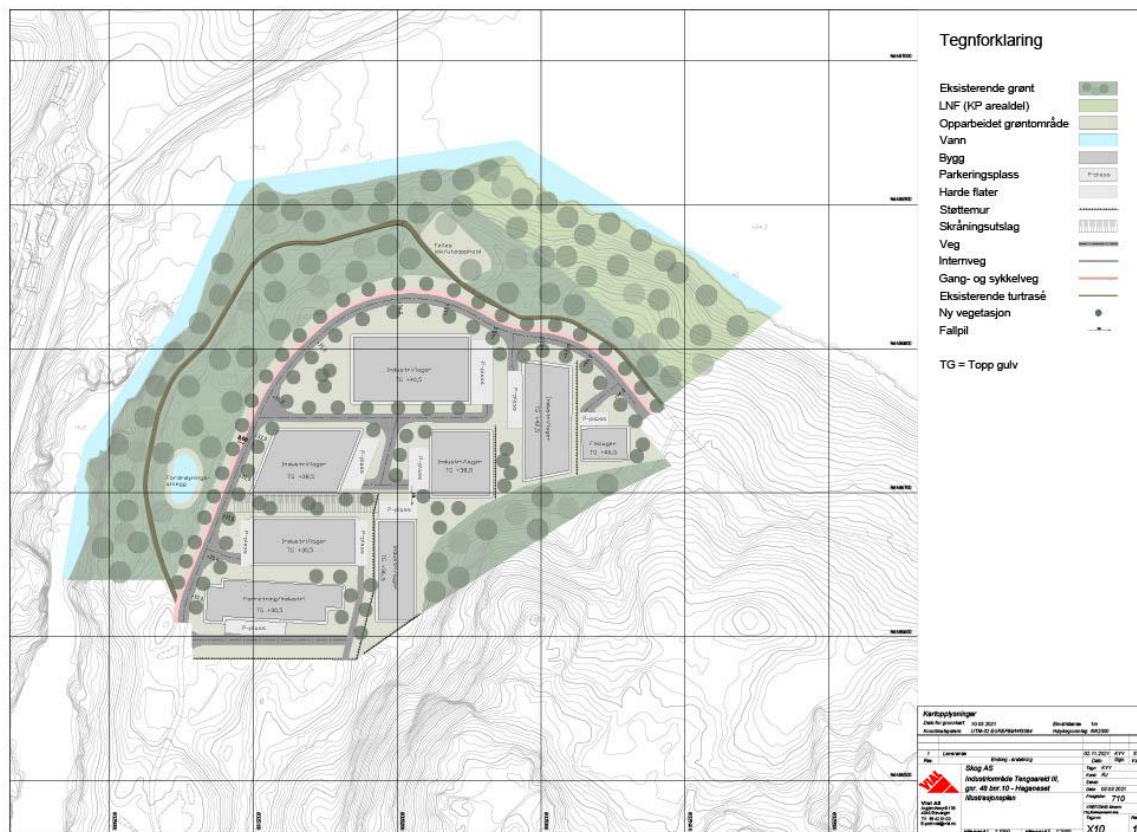
3.4 Vann, avløp og nettilknytning

Planområdets VA-anlegg skal tilknyttes offentlig nett. Overvann skal håndteres lokalt og forsvarlig, slik at avrenning mot vassdraget ikke økes. Utbyggingen skal heller ikke medføre økt utslipp til vassdraget i form av forurensende stoffer.

Fra eksisterende nettstasjon på Fossveien som ligger 40 meter fra innkjøringen til industriområdet Tengsareid II, legges det en ny høyspentkabel frem til ny nettstasjon på Haganes, ca. 400 meter. Videre vil det i første omgang etableres lavspentkabel til BKB7 som nå prosjekteres, men det legges også høyspentkabel i samme trasé som kan trekkes videre for utbygging av områdene i nord og nordøst. Alle kabler som skal føres inn i planområdet skal legges som jordkabler, og det skal være mulighet for å etablere nettstasjon ved behov i fremtidige situasjoner.

3.5 Illustrasjonsplan

Figur 3.2 illustrerer planlagt bruk av området, en såkalt illustrasjonsplan. Det er i planforslaget satt av en grønn buffersone langs Tengselva og Fotlandsvannet, slik som det er satt av i kommuneplanens arealdel. Den eksisterende grusstien skal beholdes som den er i dag. Den grønne buffersonen langs elven, vil fortsatt gi mulighet til tur, rekreasjon og fiske, samt mulighet for å ri. Det er sikret i bestemmelser at tomtene som grenser til naturområder og grønnstruktur skal opparbeide beplantning. Dette har hensikt i å skjerme industri- og lagerbebyggelsen for omgivelsene rundt.



Figur 3.2. Illustrasjonsplan for næringsområdet.

4 MATERIALE OG METODER

Formålet med denne utredningen er å belyse status, virkninger og konsekvenser for friluftsliv i lys av det planlagte tiltaket. Vurdering av verdi, påvirkning og konsekvens følger Statens vegvesens håndbok V712 (Statens vegvesen 2018).

4.1 Definisjoner

Friluftsliv er definert som “opphold og fysisk aktivitet i friluft i fritiden med sikte på miljøforandring og naturopplevelse” (Meld.St. nr. 18, 2015-2016 – Friluftsliv, Natur som kilde til helse og livskvalitet). Utredningen kartlegger og vurderer alle områder som har betydning for allmennhetens mulighet til å drive friluftsliv som helsefremmende og trivselsskapende aktivitet i nærmiljøet og i naturen ellers. Begrepene by- og bygdeliv understreker at friluftsliv i byer og tettsteder er inkludert i analysen. Friluftsliv kan utøves av alle, uansett bosted og nesten uavhengig av fysisk form, bevegelse og kunnskap. Gjennom allemannsretten som er forankret i friluftsløven, har alle rett til å ferdes fritt i utmark, uten å måtte betale for det (Lovdata 1957).

4.2 Overordnede mål og føringer

Regjeringens hovedmål er at befolkningen utøver friluftsliv jevnlig. Regjeringen foreslår derfor følgende nasjonale mål for friluftslivspolitikken (Meld. St. nr. 18, 2015-2016):

1. *Friluftslivets posisjon skal ivaretas og videreutvikles gjennom ivaretagelse av allemannsretten, bevaring og tilrettelegging av viktige friluftslivsområder, og stimulering til økt friluftslivsaktivitet for alle.*
2. *Naturen skal i større grad brukes som lærings arena og aktivitetsområde for barn og unge.*

4.3 Vurdering av verdi, påvirkning og konsekvens

Håndbok V712 har listet aktuelle områdetyper som skal registreres for fagtemaet friluftsliv / by- og bygdeliv (tabell 4.1). Områdetypene er delt i to hovedkategorier: forbindelseslinjer og geografiske områder. Registreringskategoriene er tilsvarende områdetypene i Veilederen «Kartlegging og verdisetting av friluftslivsområder» (Miljødirektoratet (M-98, 2014b). I tillegg omfatter temaet to områdetypene Ferdelsforbindelser og Urbane uteområder, eventuelt Sykkelruter.

Tabell 4.1. Registreringskategorier for friluftsliv / by- og bygdeliv (Statens vegvesen 2018).

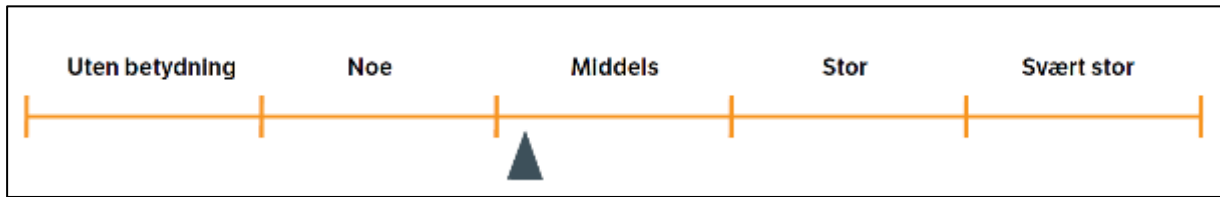
Områdetyper	Forklaring
Forbindelseslinjer/soner	
Ferdelsesforbindelser	Sammenhengende forbindelseslinjer som brukes av gående og syklende (stier, løyper, gangveger og lignende).
Blå/grønne korridorer	Sammenhengende vegetasjonspregede forbindelsessoner som brukes av gående og syklende, samt ferdsel til vanns. Kategorien sammenfaller i stor grad med Grønncorridor i Miljødirektoratets veileder M98.
Sykelruter	Sykelruter som er en del av det offisielle vegnettet. NB! Denne kategorien benyttes bare dersom sykling ikke behandles som prissatt konsekvens. Dette må avklares i hvert enkelt prosjekt.
Geografiske områder	
Turområder	Fjell-, skog- og heiområder egnet for lengre turer til fots og på ski, jakt og fiske. Inkluderer også områder med tilrettelegging (merkede løyper, stier og overnattingssteder).
Utfartsområde	Store og små dagsturområder utenfor byer og tettsteder som innbyr til spesielle enkeltaktiviteter.
Nærturterreng	Allment tilgjengelige skogsområder på mer enn 200 daa, i gangavstand fra boligområder, skoler eller barnehager. Områdene er vanligvis naturlig avgrenset av vegger, bebyggelse eller dyrka mark.
Marka/bymark	Sammenhengende utfartsområder som ofte grenser til byer og tettsteder, med direkte adkomst derfra.
Urbane uteområder	Opparbeidete områder som brukes til opphold og rekreasjon, eksempelvis gater, torg, allmenninger og promenader.
Leke- og rekreasjonsområder	Leke-/ballplasser, nærmiljøanlegg, hundremeterskog, badestrender, offentlig sikrede områder, parker o.l., mindre enn 200 daa. Ligger i bebygd sone, maks. 200 m fra boliger.
Strandsone med tilhørende sjø og vassdrag	Områder langs kyst, innsjøer og vassdrag med mulighet for allment friluftsliv. Områder på sjøen og øyer, strandsoner eller skjærgård.
Jordbrukslandskap som brukes til friluftsliv	Områder i jordbrukslandskapet med betydning for friluftsliv, med fri ferdsel til fots på frossen eller snølagt mark.
Andre rekreasjons- og friluftslivsområder	Områder om ikke lar seg plassere innenfor øvrige kategorier. Områdets egenskaper må beskrives. Kategorien brukes unntaksvis.

Vurdering av verdien av viktige forekomster av friluftsliv samt vurdering av påvirkningsgrad og konsekvenser av planlagte tiltak, er gjennomført i henhold til metodikk i Statens vegvesens Håndbok V712 (Statens vegvesen 2018). Temaet friluftsliv / by- og bygdeliv er ifølge håndboka et såkalt ikke-prissatt tema, dvs. at det skal legges til grunn gitte kriterier for fastsetting av verdi og påvirkning for å komme frem til konsekvens.

4.3.1 Vurdering av verdi

Med verdi menes en vurdering av hvor verdifullt et område eller miljø er, og fastsettes langs en firedelt skala fra *noe verdi* til *svært stor verdi* (jf. figur 4.1 og tabell 4.2). Områder *uten betydning* vil ikke bli kartfestet. Det er glidende overgang mellom verdikategoriene. For hver områdetype i tabell 4.1 gjøres en helhetlig vurdering av områdets egenskaper med hensyn på kategoriene bruksfrekvens, betydning og kvalitet. Deretter fastsettes områdets verdi basert på disse. Det er opp til utreder å avgjøre om verdivurderingen skal gjøres på bakgrunn av en eller flere av kategoriene.

- **Bruksfrekvens** er et uttrykk for hvor mye og hvor ofte et område blir brukt.
- **Betydning** handler om viktigheten som et område har for en gruppe eller et lokalsamfunn.
- **Kvalitet** handler om attraktivitet og opplevelsesverdier.



Figur 4.1. Skala for vurdering av verdi. Det er glidende overganger slik at pilen kan flyttes bortover for å nyansere verdivurderingen.

Tabell 4.2. Kriterier for vurdering av verdi for registreringskategoriene i tabell 4.1 (Statens vegvesen 2018).

Verdi Kategori	Uten betydning	Noe verdi	Middels verdi	Stor verdi	Svært stor verdi
Bruksfrekvens	Mindre bruk.	Brukes av få.	Brukes av flere.	Brukes av mange.	Brukes av svært mange.
Betydning	Ingen betydning.	Lokal betydning.	Lokal/regional betydning. Statlig sikret friluftsområde.	Regional/nasjonal betydning. Statlig sikret friluftsområde.	Nasjonal/internasjonal betydning. Statlig sikret friluftsområde.
Kvaliteter	Mindre attraktivt for opphold.	Attraktivt for noen grupper.	Attraktivt for flere.	Svært attraktivt/har særlig gode kvaliteter.	Særdeles attraktiv/har unike kvaliteter.
Kartlagte friluftsliv-områder i Naturbase¹		← C →	← B →	← A →	

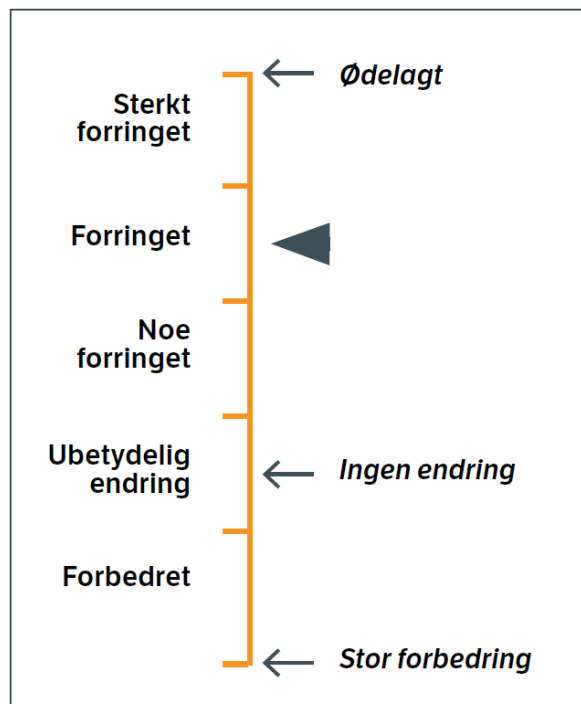
¹ Områder som er verdsatt i henhold til Miljødirektoratets veileder M98-2013. A = Svært viktige friluftsområder. B = Viktige friluftsområder. C = Registrerte friluftsområder.

4.3.2 Vurdering av påvirkning

Teksten nedenfor er i stor grad hentet fra Håndbok V712 (Statens vegvesen 2018).

Påvirkning er et uttrykk for endringer som det aktuelle tiltaket vil medføre på det berørte delområdet. Vurderinger av påvirkning skal relateres til situasjonen når tiltaket er ferdig etablert. Det er kun områder som blir varig påvirket som skal vurderes. Alle tiltak som inngår i investeringskostnadene legges til grunn ved vurdering av påvirkning. Potensielle framtidige påvirkninger som følge av andre/framtidige planer, inngår ikke i vurderingen.

Skalaen for påvirkning er inndelt i fem trinn og går fra *sterkt forringet* til *forbedret* (jf. figur 4.2 og tabell 4.3). Tabell 4.2 gir veiledning i bruk av påvirkningsskalaen, i tillegg er det i Håndbok V712 gitt en tekstlig utdypet veiledning med noen eksempler. For hver påvirkningsgrad er det tilstrekkelig at ett punkt oppfylles. Vurderinger må suppleres av faglig skjønn.



Figur 4.2. Skala for vurdering av påvirkning. Ingen endring utgjør 0-punktet på skalaen.

Tabell 4.3. Veiledning for vurdering av påvirkning av friluftsliv / by- og bygdeliv (Statens vegvesen 2018).

Tiltakets påvirkning	Opplevelseskvalitet	Areal / omfang	Tilgjengelighet / Barriere	Bruk av området / ferdselsforbindelse	Lydbilde ¹
Ødelagt / sterkt forringet	Området er ikke lenger attraktivt.	Området er ødelagt/sterkt redusert.	Området er ikke lenger tilgjengelig.	Området/ forbindelseslinjen er ikke lenger egnet til aktiviteten.	Området kan ikke lenger brukes pga. sterk støypplage.
Forringet	Tiltaket medfører svært redusert attraktivitet.	Området er redusert.	Forbindelseslinjen til området har blitt vesentlig lengre (omveg) økt trafikkvolum medfører større barriere.	Tiltaket medfører svært redusert bruk.	Området får et mye dårligere lydbilde.
Noe forringet	Tiltaket medfører redusert attraktivitet.	Området er noe redusert.	Forbindelseslinjen er lagt om - medfører noe omveg økt trafikkvolum medfører barriere.	Tiltaket medfører redusert bruk.	Området får noe dårligere lydbilde.
Ubetydelig endring	Ingen/liten forskjell.	Området er uendret.	Ingen/liten forskjell.	Ingen/liten forskjell.	Ingen merkbar/hørbar forskjell.
Forbedret	Området er mer attraktivt.	Området er utvidet.	Eksisterende barriere er fjernet. Områder har blitt mer tilgjengelige.	Området/ forbindelseslinjen er bedre egnet til aktiviteten.	Området har et bedre lydbilde.

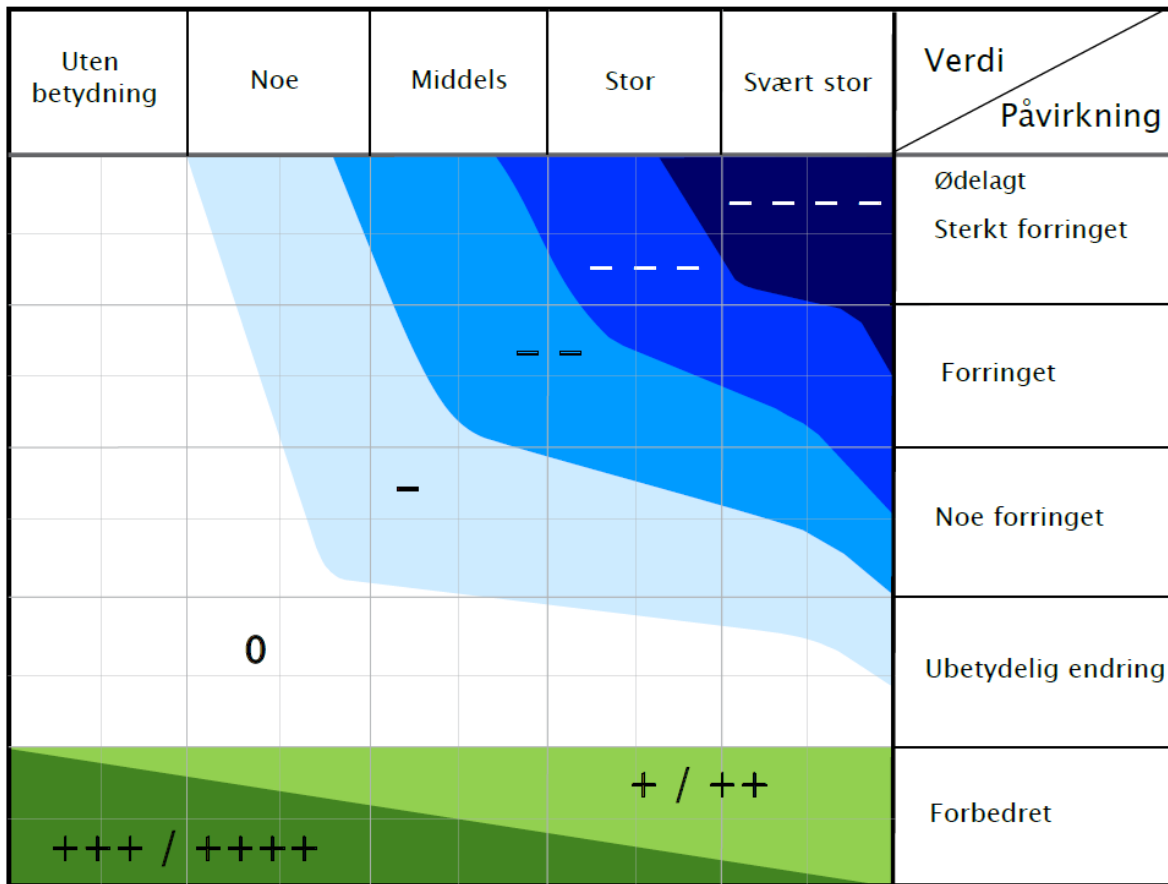
¹ «Veileder til Retningslinje for behandling av støy i arealplanlegging, T-1442 (M-128)» angir anbefalte grenseverdier for støyende tiltak i friluftsliv- og rekreasjonsområder. For byparker, offentlige friområder og kirkegårder er Lden 55 dB anbefalt grenseverdi. For større sammenhengende grøntområder i tettbygd område og nærfriluftsområder/bymarker, er anbefalt grenseverdi lavere. Effekten av planlagte støytak inngår i vurderingen.

Merk: Foreliggende fagrappport har i tillegg til en ferdig utbyggingssituasjon, også lagt til grunn påvirkninger fra anleggsarbeidet.

4.3.3 Vurdering av konsekvens

Konsekvenser for delområder

Konsekvensgraden for hvert delområde fastsettes ved å sammenholde vurderingene av de berørte områdenes verdi og tiltakets påvirkningsgrad, slik det fremgår av figur 4.1. Figuren er hentet fra håndbok V712 (Statens vegvesen 2018). Verdiskalaen utgjør x-aksen i konsekvensvifte i figuren, mens påvirkningsskalaen utgjør y-aksen. Skalaen for konsekvens går fra 4 minus til 4 pluss. De negative konsekvensene er knyttet til en verdi-forringelse av hvert delområde, mens det er motsatt med de positive konsekvensene. Skala, konsekvensgrad og veiledning for konsekvensvurdering fremgår av tabell 4.4.



Figur 4.3. Konsekvensvifte der verdi-skalaen utgjør x-aksen og skalaen for påvirkning utgjør y-aksen. (Statens vegvesen 2018). Konsekvensen fremkommer ved å sammenholde et områdets verdi og påvirkning.

Tabell 4.4. Skala og veiledning for konsekvensvurdering av delområder (Statens vegvesen 2018).

Skala	Konsekvensgrad	Forklaring
----	4 minus (----)	Den mest alvorlige miljøskaden som kan oppnås for delområdet. Gjelder kun for delområder med stor eller svært stor verdi.
---	3 minus (---)	Alvorlig miljøskade for delområdet.
--	2 minus (--)	Betydelig miljøskade for delområdet.
-	1 minus (-)	Noe miljøskade for delområdet.
0	Ingen/ubetydelig (0)	Ubetydelig miljøskade for delområdet.
+ / ++	1 pluss (+) 2 pluss (++)	Miljøgevinst for delområdet: Noe forbedring (+), betydelig miljøforbedring (++)
+++ / ++++	3 pluss (+++) 4 pluss (++++)	Benyttes i hovedsak der delområder med ubetydelig eller noe verdi får en svært stor verdiøkning som følge av tiltaket.

Konsekvenser for alternativer

Etter at konsekvensen for hvert delområde er utredet, gjøres det en samlet konsekvensvurdering av hvert alternativ. Dette gjøres for hvert fagtema, og i denne rapporten for friluftsliv /by- og bygdelig. I tabell 3.4 er det angitt veiledende kriterier for vurdering av konsekvens for hele alternativer. Den samlede konsekvensen for hvert alternativ må vurderes ut fra kunnskap om hva som berøres. Utreder må begrunne den samlede konsekvensgraden slik at det kommer tydelig fram hva som er utslagsgivende.

Tabell 4.5. Kriterier for fastsettelse av konsekvens for hvert alternativ (Statens vegvesen 2018).

Skala	Trinn 2: Kriterier for fastsettelse av konsekvens for hvert alternativ
Kritisk negativ konsekvens	Svært stor miljøskade for temaet, gjerne i form av store samlede virkninger. Stor andel av strekning har særlig høy konfliktgrad. Vanligvis flere delområder med konsekvensgrad 4 minus (----). Brukes unntaksvis
Svært stor negativ konsekvens	Stor miljøskade for temaet, gjerne i form av store samlede virkninger. Vanligvis har stor andel av strekningen høy konfliktgrad. Det finnes delområder med konsekvensgrad 4 minus (----), og typisk vil det være flere/mange områder med tre minus (---).
Stor negativ konsekvens	Flere alvorlige konfliktpunkter for temaet. Typisk vil flere delområder ha konsekvensgrad 3 minus (---).
Middels negativ konsekvens	Delområder med konsekvensgrad 2 minus (--) dominerer. Høyere konsekvensgrader forekommer ikke eller er underordnede.
Noe negativ konsekvens	Liten andel av strekning med konflikter. Delområder har lave konsekvensgrader, typisk vil konsekvensgrad 1 minus (-), dominere. Høyere konsekvensgrader forekommer ikke eller er underordnede.
Ubetydelig konsekvens	Alternativet vil ikke medføre vesentlig endring fra referansesituasjonen (referansealternativet). Det er få konflikter og ingen konflikter med høye konsekvensgrader.
Positiv konsekvens	I sum er alternativet en forbedring for temaet. Delområder med positiv konsekvensgrad finnes. Kun ett eller få delområder med lave negative konsekvensgrader, og disse oppveies klart av delområder med positiv konsekvensgrad.
Stor positiv konsekvens	Stor forbedring for temaet. Mange eller særlig store/viktige delområder med positiv konsekvensgrad. Kun ett eller få delområder med lave negative konsekvensgrader, og disse oppveies klart av delområder med positiv konsekvensgrad.

4.4 Datagrunnlag

Materialet fra rapporten er basert på informasjon fra nettsted, dokumenter, muntlige og skriftlige formidlinger og befaringer. Følgende informasjon tilknyttet tiltaks- og influensområdet er hentet/lastet ned fra karttjenesten Temakart.Rogaland.no:

- Friluftsområder
- Viktige landskap i Rogaland
- INON-områder (inngrepsfri natur)
- Verneområder
- Viktige naturverdier

Opplysninger om turer og aktivitetsområder er hentet fra hhv. nettstedene www.ut.no (Den norske turistforeningen), Strava heatmap www.strava.com/heatmap, befaringer og samtale med brukere.

5 NATURMESSIGE FORHOLD

5.1 Naturgrunnet

Planområdet dekker et nes som grenser til Fotlandsvatnet i øst og Tengselva i nord. I sør og vest grenser planområdet til skog. Planområdet ligger like i utkanten et større næringsområde på Tengsareid.

Planområdet er i dag i stor grad preget av menneskelig påvirkning, med planteskog, bilvei og flere merkede turstier. Ved enden av veien ligger et oppsamlingsanlegg for flis. Tilgrensende arealer mot sørvest er ryddet for skog, og med en del inngrep. Den menneskelige aktiviteten i planområdet vurderes likevel som relativt moderat.

Planområdet ligger nær kysten, noe som tilsier tydelig oseanisk påvirkning (overgangen mellom Sterkt og klart oseanisk vegetasjonsseksjon, O2/O3). Berggrunnen består av anortositt, som er en slitesterkt og næringsfattig bergart. Planområdet ligger ellers i et område med en del løsmasser.

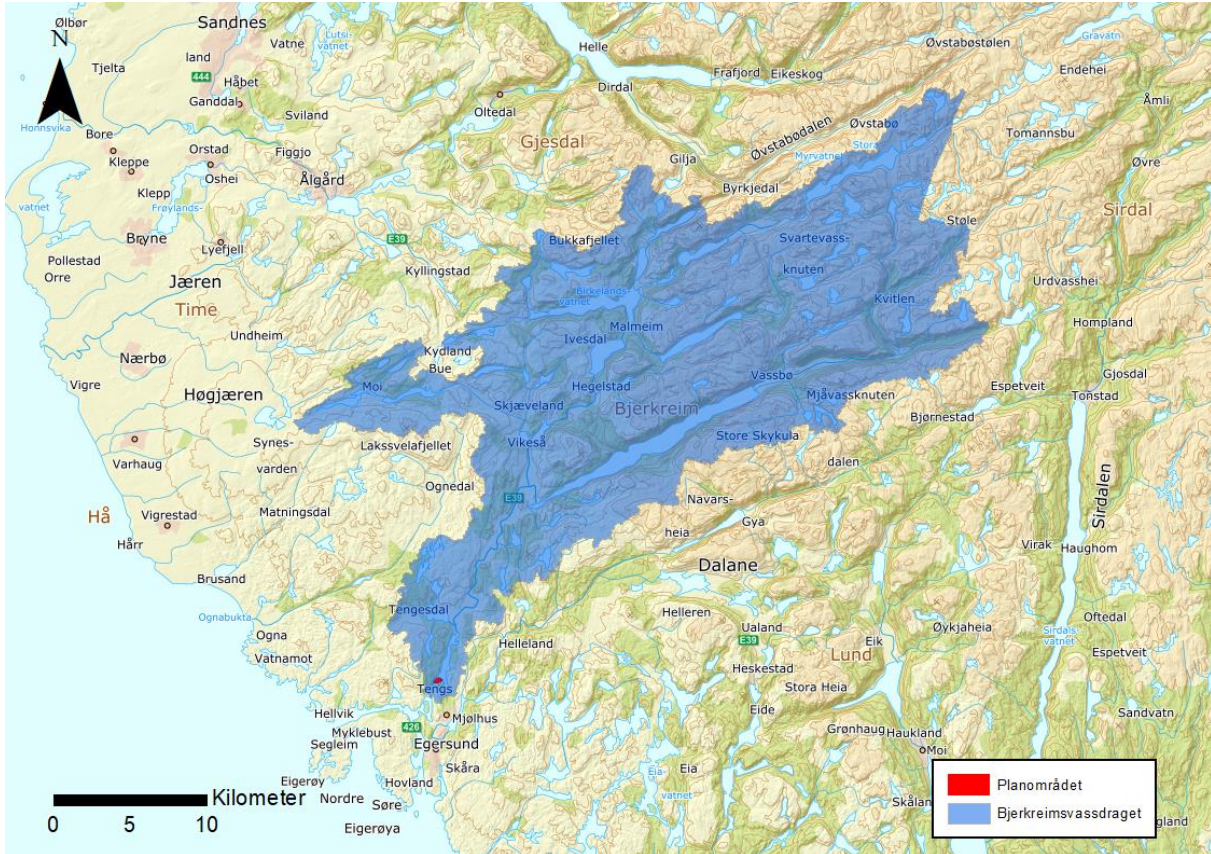
Planområdet er relativt topografisk variert, med et høydespenn på ca. 57. Høyeste punkt ligger på ca. 60 moh., sørøst i planområdet.

Der er ingen bebyggelse i planområdet annet enn et åpent overbygg. Området er stort sett dekket av skog.

5.2 Verneområder

Bjerkreimsvassdraget

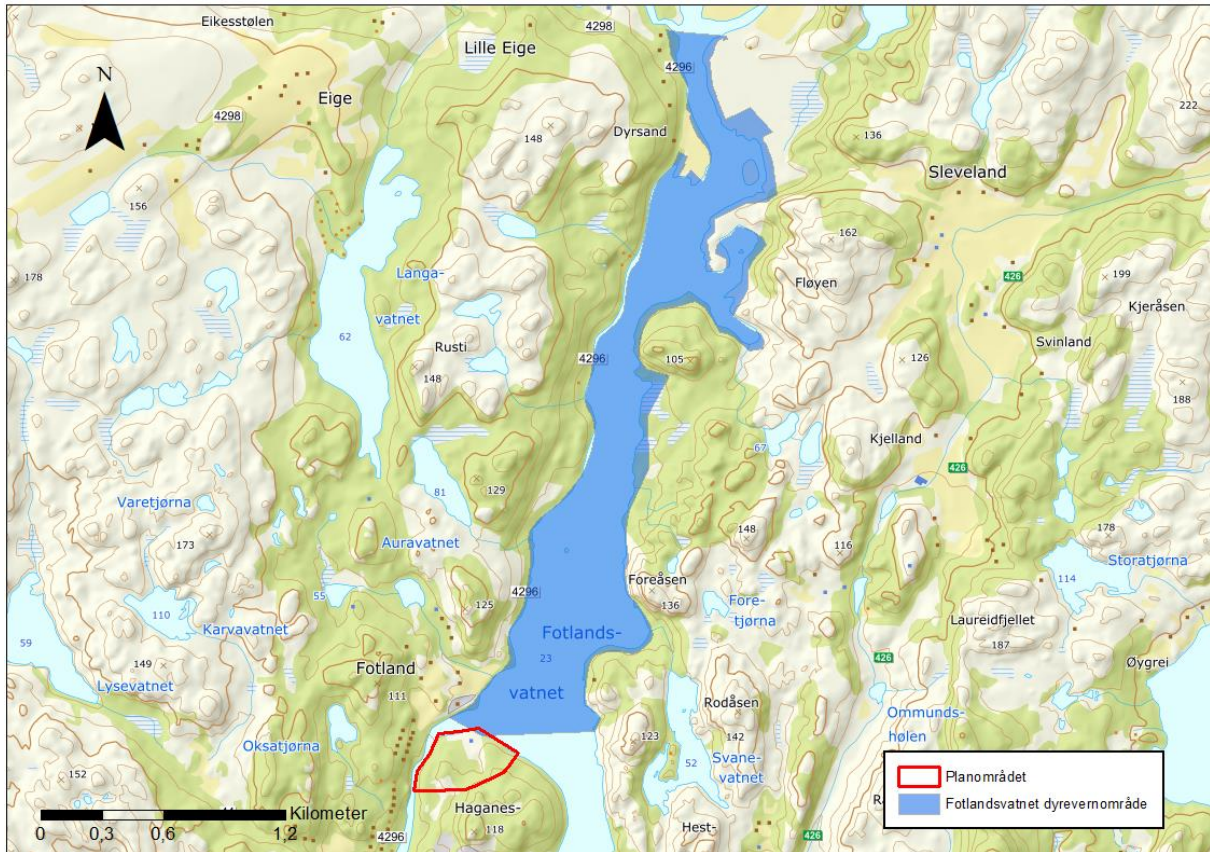
Planområdet ligger i Bjerkreimsvassdraget, som ble vernet mot kraftutbygging i 2004 i forbindelse med behandlingen av Stortingsproposisjon nr. 75. Bjerkreimsvassdraget er på totalt 711 km², og planområdet ligger like ved utløpet av vassdraget (figur 5.1).



Figur 5.1. Avgrensning av Bjerkreimsvassdraget og planområdets beliggenhet i vassdraget.

Naturvernområder

Fotlandsvatnet dyrefredningsområde, som ble vernet i 1996, strekker seg helt ned til planområdet (se figur 5.2).



Figur 5.2. Beliggenhet av Fotlandsvatnet dyrevernområde.

5.3 Inngrepsstatus

Planområdet ligger i et område som er preget av ulike typer inngrep. Det er bebyggelse, veier og kraftledning i eller like ved planområdet. Verken planområdet eller tilgrensende områder kan derfor defineres som et inngrepsfritt område. Denne type områder ble kartlagt av Staten på 1990- og 2000-tallet. Det ble da benyttet tre typer kategorier for inngrepsfrie områder:

Sone 2 områder: 1-3 km fra tyngre tekniske inngrep

Sone 1 områder: 3-5 km fra tyngre tekniske inngrep

Villmarkspregete områder: > 5 km fra tyngre tekniske inngrep

Kartleggingen av inngrepsfrie områder er ikke gjennomført etter 2018, og status gjelder følgelig for dette året. Figur 5.3 viser fordelingen av inngrepsfrie områder i et utsnitt av Dalane-regionen. Som det fremgår av kartet, er det kun sone 2 områder igjen i denne delen av Rogaland. Det nærmeste inngrepsfrie området ligger ca. 4 km vest for planområdet. Dette betyr at et inngrep i planområdet ikke vil påvirke utbredelsen av inngrepsfrie områder.

Tyngre tekniske inngrep omfatter mange typer tiltak, blant annet veier, kraftledninger med spenning over 33 kV, masseuttak, regulerte vann og vassdrag, vindturbiner mm.



Figur 5.3. Beliggenhet av inngrepsfrie områder (pr. 2018) innenfor et utsnittsområde sørvest i Rogaland.

6 FRILUFTSLIV I PLAN- OG INFLUENSOMRÅDET

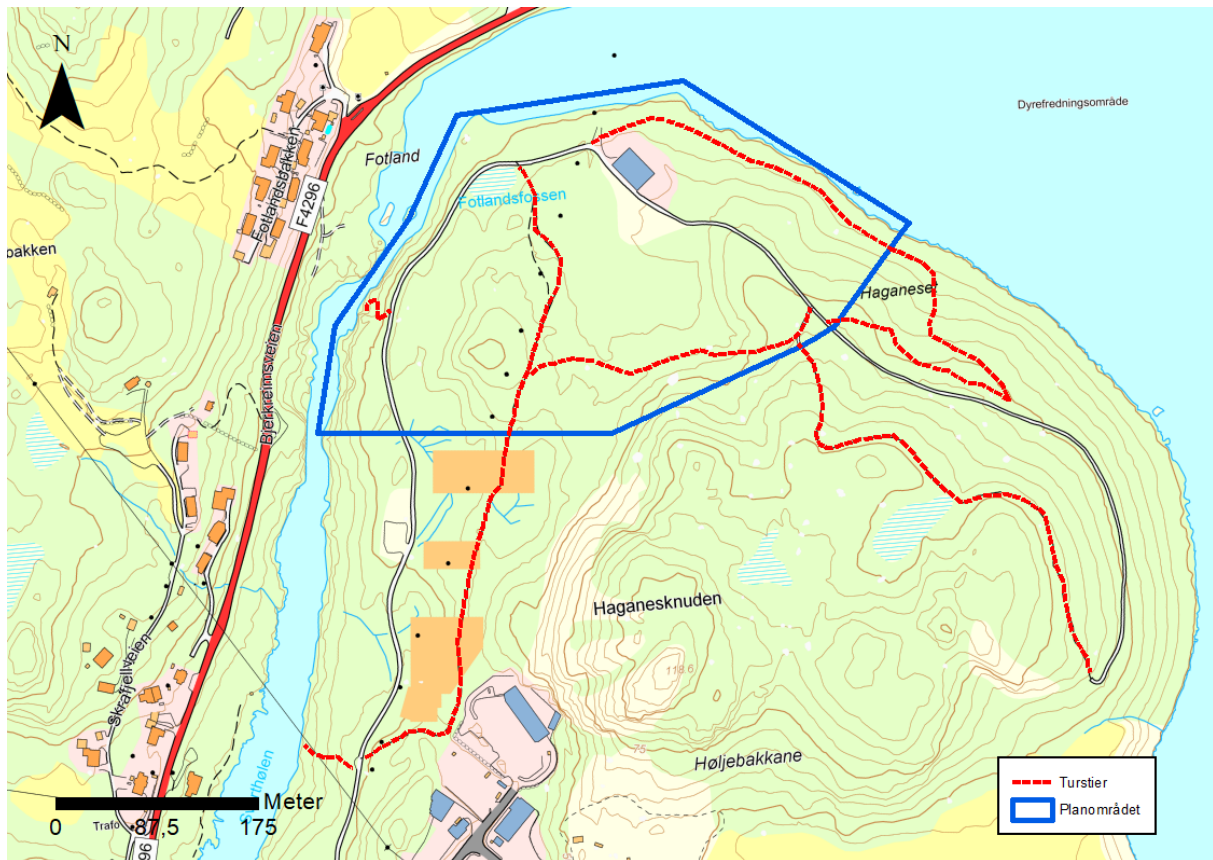
I kapittel 6.1 beskrives friluftslivet i og ved planområdet, mens i kapittel 6.2 og 6.3 følger en gjennomgang av de ulike kartleggingsenhetene i influensområdet, om disse oppfylles.

6.1 Generelt om friluftsliv i og ved planområdet

Turområder

Planområdet ligger på enden av Haganeset, en liten halvøy som stikker ut i søndre delen av Fotlandsvatnet. Halvøya er skogkledd, og grenser i den indre delen til et stort næringsområde på Tengsareid. En skogsbilvei fører fra dette næringsområdet og inn til et fliseanlegg som ligger like ved utløpet av Fotlandsvatnet. Skogsbilveien går her over i en traktorvei som går knappe 800 meter sørøstover. Både fra skogsbilveien og traktorveien går det stier videre på Haganeset, og stiene og veiene inngår i et sammenhengende nett med turveier, delvis med rundsløyfer. Fra skogsbilveien fører det også to avstikkere ned til fiskeplasser ved Tengselva. Bilveien inn på Haganeset er utgangspunktet for alle turstiene på Haganeset, og det er opparbeidet parkeringsplass langs denne veien. Det er ellers tilrettelagt med skilting i et stiveikryss i planområdet, og bord og benker er satt opp i skogen ved Fotlandsvatnet. Dette har imidlertid preg av forfall, som vist på figur 6.3. Det er ellers satt opp to benker i enden av traktorveien, der veien går over i sti.

På motsatt side av Tengselva er det både parkeringsmuligheter og tilrettelagt fiskeplasser. Sti- og veisystemet på Haganeset fremgår av figur 6.1. Det bemerkes at stien som kommer inn mot planområdet sørfra er delvis ødelagt grunnet opparbeiding til et næringsområde.



Figur 6.1. Beliggenhet av veier og turstier i og ved planområdet. Det bemerkes at de orange firkantene sørvest for planområdet er bygninger som er planlagt..

Bruksfrekvens

Bruken av planområdet til friluftsliv er ikke kartlagt gjennom systematiske brukerundersøkelser, men materialet baserer seg på observasjoner, samtale med brukere i felt, samt nettsøk.

Under alle de fire befaringene i perioden juni – september ble det observert turgåere og/eller fiskere i og ved planområdet. Da alle befaringene ble gjennomført i arbeidstiden, vitner dette om at deler av området har en relativt høy bruksfrekvens. På Strava heatmap <https://www.strava.com> er det tydelig at skogsbilveien har høyest bruksfrekvens, mens traktorveien videre har nest høyest bruksfrekvens. Også turstiene i området benyttes en del, og blant annet de to rundsløylene sør og nord for traktorveien (se figur 6.1).

I tillegg til turgåere, benyttes spesielt skogsbilveien og traktorveien også til ridning og sykling. Under befaringen ble det registrert hesteekskremer flere steder på disse strekningene.



Figur 6.2. I planområdet er det flere merkede stier.



Figur 6.3. Benkebord til nedfalls ved starten av tursti nær utløpet Fotlandsvatnet.



Figur 6.4. Øverst i Tengselva, ved lavvann.

6.2 Ferdselslinjer

Nedenfor gjøres det en vurdering av om planområdet i seg selv, eller som en del av et større område, inngår i noen typer ferdselslinjer for friluftslivet

6.2.1 Ferdselsforbindelser

Kategorien ferdselsforbindelser defineres som *sammenhengende forbindelseslinjer som brukes av gående og syklende (stier, løyper, gangveger og lignende)*. For å oppfylle kriteriene til denne kategorien, må dette være et område, gjerne grøntområde, med turveier mv som forbinder to eller flere områder, gjerne bebygde områder.

Turstiene i planområdet og tilgrensende områder munner ut i ett og samme område, som er eksisterende næringsområde på Tengsareid. Området kan ikke defineres som ferdselsforbindelser.

Det ligger ingen friluftsområder som kan kategoriseres som ferdselsforbindelser i det øvrige influensområdet.

6.2.2 Blå og grønne korridorer

Planområdet og tilgrensende arealer kan ikke defineres som sammenhengende vegetasjonspregede forbindelsessoner, såkalt grønnkorridorer.

I det øvrige influensområdet ligger det ingen friluftsområder som oppfyller kriteriene for kategorien blå og grønne korridorer.

6.2.3 Sykkelruter

Det er ingen sykkelruter som er en del av det offentlige nettverket i eller ved planområdet.

Det er ikke tilrettelagt med sykkelstier på veier med innsyn til planområdet. Dette gjelder f.eks. fylkesvei 4296, som er en mye trafikkert og smal vei like nord for planområdet. Fylkesveien vurderes derfor å være lite egnet for syklist. Sør for planområdet ligger Tengsareidveien, som er en mer egnet vei for syklist. Veien er en forbindelse mellom Riksvei 44 og fylkesvei 426, Krossmoveien. Selv om det heller ikke her er tilrettelagt med sykkel- og gangvei, er det langt mindre biltrafikk her enn på fylkesvei 4296. Veien vurderes derfor som en egnet sykkelvei, noe som også bruken av veien tyder på. Dette området vurderes imidlertid å ligge utenfor influensområdet.

6.3 Geografiske områder

6.3.1 Turområder

Kategorien turområder omfatter utmarksområder som er egnet for lengre turer, gjerne områder som er tilrettelagt med merkede ruter til overnattingssteder. Haganeset og tilgrensende områder har ikke en beliggenhet, størrelse eller områdetype som oppfyller kriteriene til denne kategorien friluftsområder.

Det er ingen friluftsområder i det øvrige influensområdet som passer inn under betegnelsen turområder. På østsiden av Fotlandsvatnet ligger det relativt store utmarksområder uten bebyggelse, men dette området er ikke spesielt benyttet eller tilrettelagt for friluftsliv.

6.3.2 Utfartsområde

Kategorien utfartsområder omfatter *store og små dagsturområder utenfor byer og tettsteder som innbyr til spesielle enkeltaktiviteter*. For å passe inn i denne kategorien, bør området imidlertid ha kvaliteter eller tilrettelegging for spesielle enkeltaktiviteter, det være fiske, bading, skigåing, orienteringsløp mm.

Haganeset er godt egnet til flere spesielle enkeltaktiviteter, da området benyttes både til fiske, jogging, turgåing og riding. Deler av Haganeset er tilrettelagt for turgåing (jogging) og fiske, men området er ikke spesielt tilrettelagt for riding.

Tengselva utgjør en viktig del av utfartsområdet. Kombinasjonen av en viktig lakseelv, laksetrapp og et severdig elvemiljø, gjør området attraktivt – ikke bare for fiskere. Selv om fiske naturlig inngår i kategorien *strandsoner med tilhørende sjø og vassdrag* (se kapittel 6.3.7), er det viktig å få frem at dette er én av flere aktiviteter som utøves i dette utfartsområdet.

Strandsonen i Fotlandsvatnet som inngår i planområdet er ikke spesielt egnet for fiske fra land. Under befaringene i området ble det likevel registrert fiske fra land i dette området. Det er også noe fiske fra båt i Fotlandsvatnet, noe som også ble observert under befaringer.

I lys av at Haganeset har et relativt begrenset lokalt nedslagsfelt, er området relativt hyppig benyttet til både fiske, turgåing, jogging og riding. En del av brukerne av området kommer hit med bil, mens andre er hjemmehørende lokalt i Tengs-området.

Verdi

Med grunnlag i gjennomgangen over, vurderes Haganeset å oppfylle kravene til kategorien utfartsområde. Området brukes av flere, det har minst lokal betydning, og er attraktivt for flere brukere.

Samlet sett vurderes området å ha **middels verdi** som utfartsområde. Det er da ikke vektlagt Tengselvas betydning som lakseelv, som imidlertid er behandlet i kapittel 6.3.7.

6.3.3 Nærturterreng

Et nærturterreng ligger typisk mindre enn 500 meter fra bosetning eller til en grønnkorridor som fører frem til nærturterrenget. Området bør ellers være minst 200 dekar og helst bør det være mulig å gå en rundtur på minst 2 km.

Haganeset er vurdert å falle inn under kategorien utfartsområde, men kan også betraktes som et nærturterreng. Området er på nesten 400 dekar, og det er mulig å gå en rundsløyfe på minimum 2 km på stisystemet på neset. Det er imidlertid ingen boliger som ligger innenfor 500 meter fra naturlige atkomstruter til området. En gård på Tengsareid ligger riktig nok innenfor 500 meter fra området, men det er ingen godt etablerte stier fra denne gården og inn i den delen av området som ligger innenfor 500 meter. Basert på Strava Heatmap, har ferdselen mellom Haganeset og dette området ikke samme kanalisering.

Med grunnlag i de overnevnte forholdene, defineres ikke Haganeset som et typisk nærturterreng.

6.3.4 Marka/bymark

Marka- og bymarkområder er helst store utmarksområder som ligger i tilknytning til byer og tettsteder. Osloomarka er et typisk eksempel på et slikt område. Her er det direkte atkomst fra utkanten av byen til et stort og sammenhengende skogområde. Området er variert og rommer

mange muligheter for et allsidig friluftsliv. Stinettet er her omfattende, men området har også kvaliteter for de som søker et mer uforstyrret og privat friluftsliv.

Haganeset og tilgrensende områder faller ikke inn under kategorien markaområde. Til det har området for begrenset størrelse.

6.3.5 Urbane uteområder

Planområdet er ikke et urbant område, dvs. det ligger ikke inne i byen. Det er heller ingen typisk urbane uteområder i influensområdet for tiltaket. Denne type friluftsområder ligger primært i tettbebyggelsen i Eigersund, og helst inne i byen. I det visuelle og auditive influensområdet for tiltaket er det lite bypreget bebyggelse.

6.3.6 Leke- og rekreasjonsområder

Haganeset er ikke tilrettelagt for leking, og området ligger også noe for langt fra boligbebyggelsen til at det faller inn under denne kategorien. Det ligger heller ingen leke-/ballplasser, nærmiljøanlegg, hundremeterskog, badestrender, offentlig sikrede områder, parker o.l. i det øvrige influensområdet.

6.3.7 Strandsone med tilhørende sjø og vassdrag

Fotlandsvatnet og Tengselva utgjør den nedre delen av Bjerkreimsvassdraget. Dette er et av de beste laksevassdragene i fylket og blir ofte rangert blant de 10-20 beste i landet. Fisket i den delen av vassdraget som renner gjennom Eigersund kommune forvaltes av Tengs og Fotlandsvatnet Elveeierlag, og inkluderer Fotlandsvatnet og Tengselva. Fangststatistikk fra Driftsplanen (Bjerkreim og Tengsvassdraget Fellesforvaltning 2008) viser at 38 % av fangsten i vassdraget (målt i vekt) tas i Tengselva og Fotlandsvatnet. I perioden 2013-2019 ble det i snitt fanget 3196 kg laks/år (1371 stk./år) i denne delen av vassdraget (<https://elveguiden.no/no/laksefors/162>). Mesteparten ble tatt i Tengselva. Sjøaurebestanden har, i likhet med mange andre vassdrag på Vestlandet, gått tilbake i senere år, og siden 2017 må all sjøaure som fanges i vassdraget settes tilbake på elva (catch and release).

Elveeierlaget står for salg av fiskekort. Fotlandsvatnet er delt inn i 4 soner, der fisket skjer fra båt. Sonene dekker stort sett hele innsjøen. I tillegg er det muligheter for å fiske fra land i utløpssonen ned mot Fotlandsfossen. Dette området ligger innenfor planområdet. Langs hele Tengselva er det flere tilrettelagte fiskeplasser på begge sider av elva. En av de viktigste, Spinnerihølen som ligger straks nedenfor Fotlandsfossen, ligger delvis innenfor planområdet. De viktigste fiskesonene er vist i figur 6.5.

Det er videre en tilrettelagt utsiktspunkt med tilhørende parkering ved Fotlandsfossen. Hit er det også populært å dra for å se fisken vandre opp fisketrappen i fossen.



Figur 6.5. De viktigste fiskesonene i Fotlandsvatnet og Tengselva
(<https://elveguiden.no/no/elv/tengselva?tabType=map>)

Strandsonen til Tengselva er vanskelig tilgjengelig, da det er bratt og med en elv som her er både dyp og går i stryk. Bortsett fra fiske- og utsiktsplasser, er strandsonen her lite egnet for annet friluftsliv. Strandsonen mot Fotlandsvatnet er av en noe annen karakter, og lettere tilgjengelig. Her er det grunnere, men noe steinete. Som badeområde er det ikke spesielt egnet.

Verdi

Bjerkreimsvassdraget er et av de viktigste lakseførende vassdragene i landet. Da Fotlandsvatnet og Tengselva, utgjør utløpsområdet i Bjerkreimsvassdraget, vurderes denne delen av vassdraget å ha stor betydning for laksen. Området har også **stor verdi** for fritidsfiske.

6.3.8 Jordbrukslandskap som brukes til friluftsliv

Planområdet inngår ikke i et jordbrukslandskap. I et potensielt øvrig influensområde inngår det begrensede arealer med jordbruksdominert landskap, da skog og annen utmark dominerer. På vestsiden av Fotlandsvatnet ligger det noe innmarksbeiter og mindre arealer med fulldyrka

mark i tilknytning til spredt gårdsbebyggelse. Ved foten av Haganeset ligger det et mindre område med kombinasjonen innmarksbeita og dyrka mark. Dette området ligger strengt tatt utenfor den visuelle influenssonen for tiltaket, men støy fra planområdet vil kunne fanges opp her.

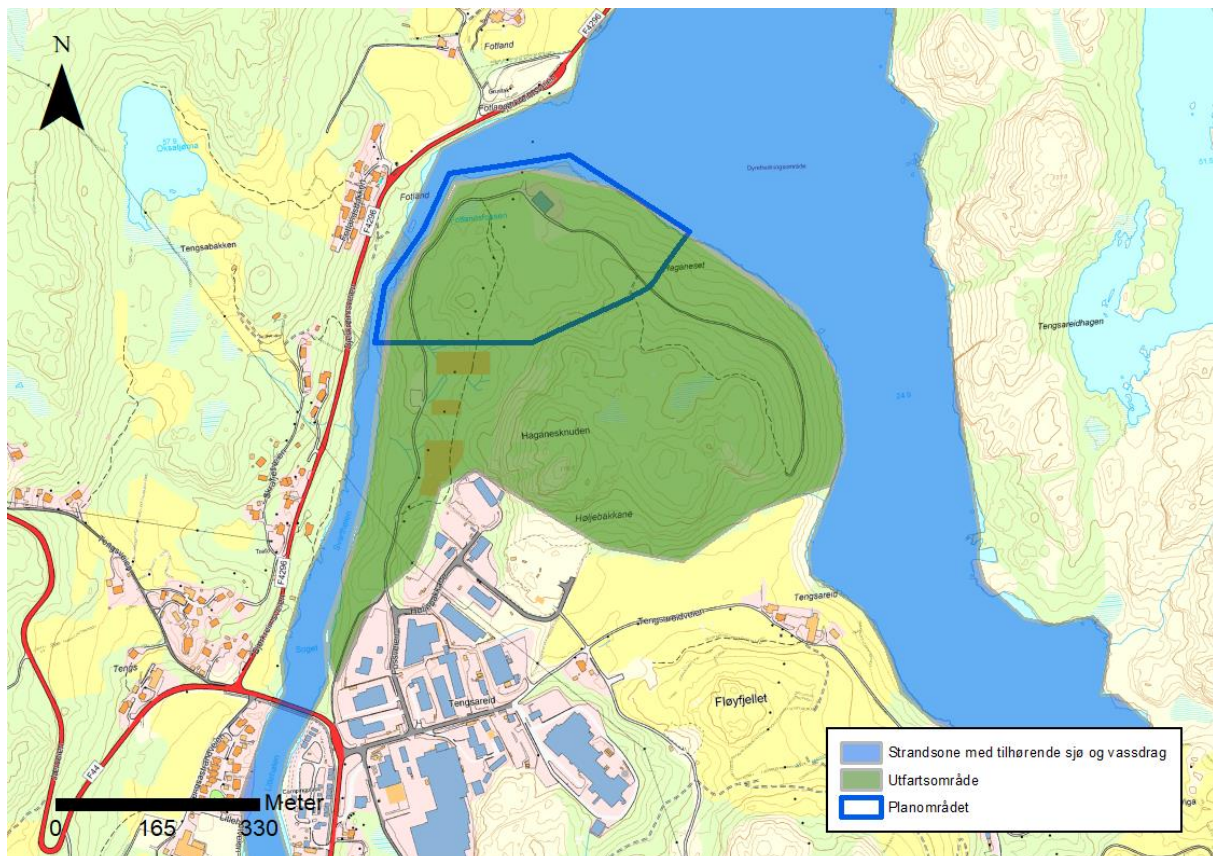
Det er ikke kjent om noen av de overnevnte jordbruksområdene benyttes til friluftsliv, men det er nok en forbindelse mellom enden av traktorveien og Tengsareid. Det er sjelden frostlagt dyrka mark i denne delen av landet, og ellers på året er dyrka mark ikke åpen for allmennheten.

6.4 Viktige friluftsområder

Basert på gjennomgangen i kapittel 6.1-6.3, er det i tabell 6.1 og figur 6.6 gitt en oversikt over viktige friluftsområder i plan- og influensområdet.

Tabell 6.1. Oversikt over viktige friluftsområder i plan- og influensområdet. Betegnelsene P og UP står for hhv. «planområdet» og «utenfor planområdet».

Kategori	Område	Verdi
Utfartsområde	Haganeset	Middels
Strandsone med tilhørende vassdrag	Tengselva og Fotlandsvatnet	Stor



Figur 6.6. Beliggenhet av viktige friluftsområder i plan- og influensområdet.

7 PÅVIRKNING OG KONSEKVENNS

7.1 Forutsetninger

Alternativ 0

Dette alternativet defineres som *en forventet utvikling i området dersom tiltaket ikke blir gjennomført.*

Med 0-alternativet forutsettes det at de deler av Haganeset som i dag er avsatt som LNF områder i kommuneplanen, forblir LNF-områder på lengre sikt. Dette gjelder også friområdet langs Tengselva. Området sør for planområdet og øst for bilveien på Haganeset er regulert til industri. Dette området er i dag rensket for skog, og til en viss grad klargjort for anleggsarbeidet. Ved vurdering av virkninger for friluftslivet ved 0-alternativet, er det tatt høyde for at dette industriområdet bygges ut.

Alternativ 1

Dette alternativet legger til grunn en utforming av området i tråd med foreslått plan. Dette betyr at kjernen av planområdet blir benyttet som næringsområde, mens randsonene mot Fotlandsvatnet og Tengselva skal bevares. Både i anleggs- og driftsfasen vil det bli betydelig økt menneskelig aktivitet i planområdet. Det legges til grunn at tiltaket ikke vil medføre forurensing av Fotlandsvatnet eller Tengselva, da det forutsettes at det gjennomføres avbøtende tiltak.

Utgangspunktet for en vurdering av dette alternativet er 0-alternativet

7.2 Påvirkninger

7.2.1 0-alternativet

Utfartsområdet Haganeset

Det er sannsynlig at store deler av planområdet vil bli benyttet til skogproduksjon i mange år, da skogen her ikke er hogstmoden på flere tiår. Innenfor et tidsperspektiv på 20-40 år, ventes derfor ubetydelig endring i utnytting av planområdet. I tilgrensende områder mot sør vil det imidlertid kunne etablere seg industri, da det er tilrettelagt for det gjennom regulering.

Selv om utfartsområdet ikke vil bli direkte påvirket med dette alternativet, vil en utbygging av tilgrensende områder redusere området attraktivitet noe. Dette gjelder både forhold som støy, redusert friluftareal og visuelt skjemmende innslag med bygninger og trafikk. Stiene blir imidlertid omtrent ikke påvirket, og det blir ingen barrierer inn mot området.

På sikt vil trolig skogen bli tatt ut i deler av planområdet, noe som vil kunne forringe opplevelsen av området. Det må imidlertid legges til grunn at stiene fremdeles blir tilgjengelige etter hogsten, og i løpet av få år vil skogen igjen overta.

Samlet sett vurderes 0-alternativet å føre til at utfartsområdet blir **ubetydelig endring – noe forringet**, alt etter om, og når, skogen blir tatt ut og utvidelse av næringsområdet skjer.

Tengselva og Fotlandsvatnet - strandsone med tilhørende vassdrag

0-alternativet er ikke kjent å medføre endringer i strandsonen til Fotlandsvatnet og Tengselva, eller i vannmiljøet. Dersom ikke kantskogen til elv og vannet tas ut ved hogst, vurderes dette alternativet å få **ubetydelige endringer** for denne kategorien. Skulle deler av kantskogen til elva bli tatt ut, vil dette kunne føre til at området blir **noe forringet**. Kantskogen vil imidlertid vokse opp igjen etter få år.

7.2.2 Alternativ 1

Utfartsområdet Haganeset

En etablering av industriområdet ytterst på Haganeset vil ødelegge deler av utfartsområdet på neset. Tiltaket vurderes å føre til at området blir sterkt redusert og får svært redusert attraktivitet. Området får også et redusert lydbilde gjennom at støy fra industriområdet og transport vil prege opplevelsen av deler av nærturterrenget. Selv om ytre delen av planområdet blir utbygd, vil likevel ikke tilgangen og forbindelseslinjene til området endres mye. Samlet sett vurderes utfartsområdet på Haganeset å bli **sterkt forringet** dersom utbyggingen gjennomføres.

Tengselva og Fotlandsvatnet - strandsone med tilhørende vassdrag

Foreliggende planer tilsier at det vil bli satt igjen en skjermzone mellom industriområdet og Tengselva/Fotlandsvatnet. Dette betyr at kantskogen mellom nåværende vei og Tengselva/Fotlandsvatnet trolig vil bli bevart. Med disse forutsetningene, vurderes området arealmessig å bli uendret, men med noe forringet på attraktivitet. Det vil bli ubetydelig endring når det gjelder atkomst til området og ubetydelig eller noe endring på områdets bruk. Lydbildet vil trolig i noen grad endres, men dette gjelder helst de øvre deler av Tengselva og Fotlandsvatnet. For den delen av Tengselva som går i stryk, vil uansett opplevelsen av elvemiljøet i stor grad av lyder («støy») fra elva, og spesielt fossen.

Samlet sett vurderes friluftsområdet Tengselva og Fotlandsvatnet å bli **noe forringet** dersom industriområdet på Haganeset bygges ut.

7.3 Konsekvenser

7.3.1 0-alternativet

Med 0-alternativet vil det bli **noe miljøskade/konsekvensgrad -1** for utfartsområdet dersom skogen tas ut i området og/eller det etableres industri på den indre delen av neset. Det er uvisst om, og når, dette eventuelt vil skje. Inntil dette eventuelt skjer, vurderes miljøskaden/konsekvensen å bli **ubetydelig**.

Vedrørende Tengselva og Fotlandsvatnet, vil 0-alternativet neppe medføre annet en **ubetydelig miljøskade/-1 i konsekvensgrad** dersom ikke kantskogen tas ut, og det ikke etableres industri innerst på neset. Skulle kantskogen til Tengselva og Fotlandsvatnet ved Haganaset tas ned, vil dette kunne gi **noe miljøskade/konsekvensgrad -1** for det nærliggende vassdragsmiljøet. Tilsvarende virkninger vil en utvidelse av industriområdet, etter godkjent plan, ha.

7.3.2 Alternativ 1

En utbygging av Haganaset vil føre til **betydelig miljøskade/konsekvensgrad -2** for utfartsområdet. Tengselva og Fotlandsvatnet vil få **noe miljøskade/konsekvensgrad -1** dersom utbyggingen gjennomføres.

Samlet sett vurderes tiltaket å føre til **middels negativ konsekvens/konsekvensgrad -2** for friluftslivet i influensområdet.

8 SAMMENSTILLING

I tabell 8.1 og 8.2. er det gitt en sammenstilling av verdi, påvirkning, miljøskade og konsekvenser for hvert av de to vurderte alternativene.

Tabell 8.1. Sammenstilling av verdi, påvirkning, miljøskade og konsekvenser for alternativ 0.

Friluftsområde	Kategori	Verdi	Påvirkning	Konsekvensgrad (miljøskade)
Haganaset	Utfartsområde	Middels	Ubetydelig endring – noe forringet	0/-1 (Ubetydelig – noe miljøskade)
Tengselva og Fotlandsvatnet	Strandsone med tilhørende vassdrag	Stor	Ubetydelig endring - noe forringet	0/-1 (Ubetydelig – noe miljøskade)
SAMLET KONSEKVENS				UBETYDELIG – NOE NEGATIV

Tabell 8.2. Sammenstilling av verdi, påvirkning, miljøskade og konsekvenser ved alternativ 1.

Friluftsområde	Kategori	Verdi	Påvirkning	Konsekvensgrad (miljøskade)
Haganaset	Utfartsområde	Middels	Sterkt forringet	-2 (Betydelig miljøskade)
Tengselva og Fotlandsvatnet	Strandsone med tilhørende vassdrag	Stor	Noe forringet	-1 (Noe miljøskade)
SAMLET KONSEKVENS				MIDDELS NEGATIV

9 AVBØTENDE TILTAK

Systemet av stier som i dag går gjennom planområdet vil bli sterkt påvirket av utbyggingen. Tiltakshaver bør i en tidlig fase gå i en dialog med brukergrupper for å se på muligheter for kompensere eller avbøtende tiltak knyttet til friluftslivbruken i området.

10 REFERANSER

Bjerkreim og Tengsvassdraget Fellesforvaltning. 2008. *Driftsplan for Bjerkreimsvassdraget. 2009-2012 – biologisk del.*

Regjeringen. Stortingsmelding om friluftsliv (Meld.St. nr. 18 (2015-2016) Friluftsliv – Natur som kilde til helse og livskvalitet.

Miljødirektoratet 2014. *Kartlegging og verdsetting av friluftslivsområder.* Veileder M98.

Naturbase: <https://kart.naturbase.no>

Lovdata 1957. Friluftsløven. <https://lovdata.no/dokument/NL/lov/1957-06-28-16>.

Statens Vegvesen. 2018. *Konsekvensanalyser.* Håndbok V712.

Temakart Rogaland: <https://www.temakart-rogaland.no>