

Konsekvenser for friluftsliv ved utbygging av Kleppeloen skole, Klepp



Hans Olav Sømme

Konsekvenser for friluftsliv ved utbygging av Kleppeloen skole, Klepp

Ecofact rapport: 794

www.ecofact.no

Referanse til rapporten:	Sømme, H. O. 2020. Konsekvenser for friluftsliv ved utbygging av Kleppeloen skole, Klepp. Ecofact rapport 794, 30 s.
Nøkkelord:	Friluftsliv, konsekvensutredning, reguleringsplan, Kleppeloen, Klepp
ISSN:	1891-5450
ISBN:	978-82-8262-792-4
Oppdragsgiver:	Klepp kommune
Prosjektleder hos Ecofact AS:	Roy Mangersnes
Prosjektmedarbeidere:	Hans Olav Sømme
Kvalitetssikret av:	Roy Mangersnes
Forside:	Turveien gjennom planområdet. Foto: Hans Olav Sømme

www.ecofact.no

Postadresse:
Ecofact AS
Postboks 560
4302 SANDNES

Besøksadresse:
Ecofact AS
Dreierveien 25
4321 SANDNES

INNHold

FORORD	3
SAMMENDRAG	4
1 INNLEDNING	4
2 LOKALISERING	4
2.1 PLANOMRÅDET	4
2.2 INFLUENSOMRÅDET	5
3 TILTAKSBESKRIVELSE	5
4 MATERIALE OG METODER	6
4.1 DEFINISJONER	6
4.2 OVERORDNEDE MÅL OG FØRINGER	6
4.3 VURDERING AV VERDI, PÅVIRKNING OG KONSEKVENNS	7
4.3.1 <i>Vurdering av verdi</i>	8
4.3.2 <i>Vurdering av påvirkning</i>	9
4.3.3 <i>Vurdering av konsekvens</i>	11
4.4 DATAGRUNNLAG	13
5 STATUS OG VERDI FOR FRILUFTSLIV	14
5.1 FERDSELSLINJER	14
5.1.1 <i>Ferdselsforbindelser</i>	14
5.1.2 <i>Grønne korridorer</i>	17
5.2 GEOGRAFISKE OMRÅDER	18
5.2.1 <i>Nærturterreng</i>	19
5.2.2 <i>Leke- og rekreasjonsområder</i>	21
6 PÅVIRKNING OG KONSEKVENNS	22
6.1 PROBLEMSTILLINGER	22
6.2 PÅVIRKNINGER	23
6.2.1 <i>O-alternativet</i>	23
6.2.2 <i>Opplevelseskvalitet</i>	23
6.2.3 <i>Areal/omfang</i>	23
6.2.4 <i>Tilgjengelighet/barriere</i>	23
6.2.5 <i>Bruk av områder/ferdselsforbindelse</i>	24
6.2.6 <i>Lydbilde</i>	24
6.2.7 <i>Sluttvurdering</i>	24
6.3 KONSEKVENNS	25
7 SAMMENSTILLING	25
8 SKADEREDUSERENDE TILTAK	26
9 REFERANSER	27

FORORD

Ecofact Sørvest AS har blitt bedt av Klepp kommune om å gjennomføre konsekvensutredning av Kleppeloen skole for fagtema friluftsliv. Utredningen gjennomføres på bakgrunn av utredningsprogram levert av kommunen, samt tilbakemelding fra Fylkesmannen som i forbindelse med klagebehandling av detaljregulering for Loen planID 2019016 og Kleppeloen skole planID 1860 påpeker at det er behov for ytterligere konsekvensutredninger.

Arbeidet bygger på eksisterende data i tilgjengelige databaser, nettsider og felldata frembrakt under en befarings utført den 14. oktober 2020. Tilgjengelig grunnlagsdata vurderes som godt. Arbeidet er utført av Hans Olav Sømme, og rapporten er kvalitetssikret av Roy Mangersnes. Kontaktperson for oppdraget har vært Bjørg Wigestrånd.

Sandnes
22.10.2020

Hans Olav Sømme

SAMMENDRAG

Beskrivelse av oppdraget

Med bakgrunn i detaljregulering for ny barneskole i Kleppeloen i Klepp kommune, har Ecofact Sørvest AS utført en kartlegging og innsamling av informasjon om friluftsliv i og rundt planområdet. Det er også gjort en vurdering av konsekvenser av planene. Oppdragsgiver har vært klepp kommune.

Datagrunnlag

Arbeidet bygger på eksisterende data i tilgjengelige databaser, nettsider samt felldata frembrakt under en befaring 14. oktober 2020. Det samlede datagrunnlaget vurderes som godt.

Resultat

Tabellen viser sammenstilling av verdi, påvirkning og konsekvens for delområder som benyttes til friluftsliv i plan- og influensområdet.

Områdetype	Delområde	Verdi	Påvirkning	Konsekvens
Ferdselsforbindelse	Planområdet	Middels/stor	Noe forringet	- (Noe miljøskade for delområdet)
Ferdselsforbindelse	Kleppeloen	Middels/stor	Ubetydelig endring	0 (Ubetydelig miljøskade for delområdet)
Grønne korridorer	Korridor fra Kleppeloen om Håland gård	Stor	Ubetydelig endring	0 (Ubetydelig miljøskade for delområdet)
Nærturterreng	Kleppeloen friluftsområde	Stor	Ubetydelig endring	0 (Ubetydelig miljøskade for delområdet)
Leke- og rekreasjonsområder	Klepp-BMX	Stor	Ubetydelig endring	0 (Ubetydelig miljøskade for delområdet)
Samlet vurdering				0 (Ubetydelig miljøskade)

Planområdet innehar i dag en ferdselsforbindelse som benyttes som turvei til og fra Kleppeloen. Opplevelseskvaliteten til ferdselsforbindelsen forventes å bli noe forringet av utbyggingen.

Samlet vurderes tiltaket å ha ubetydelig miljøskade for friluftslivet i plan- og influensområdet.

1 INNLEDNING

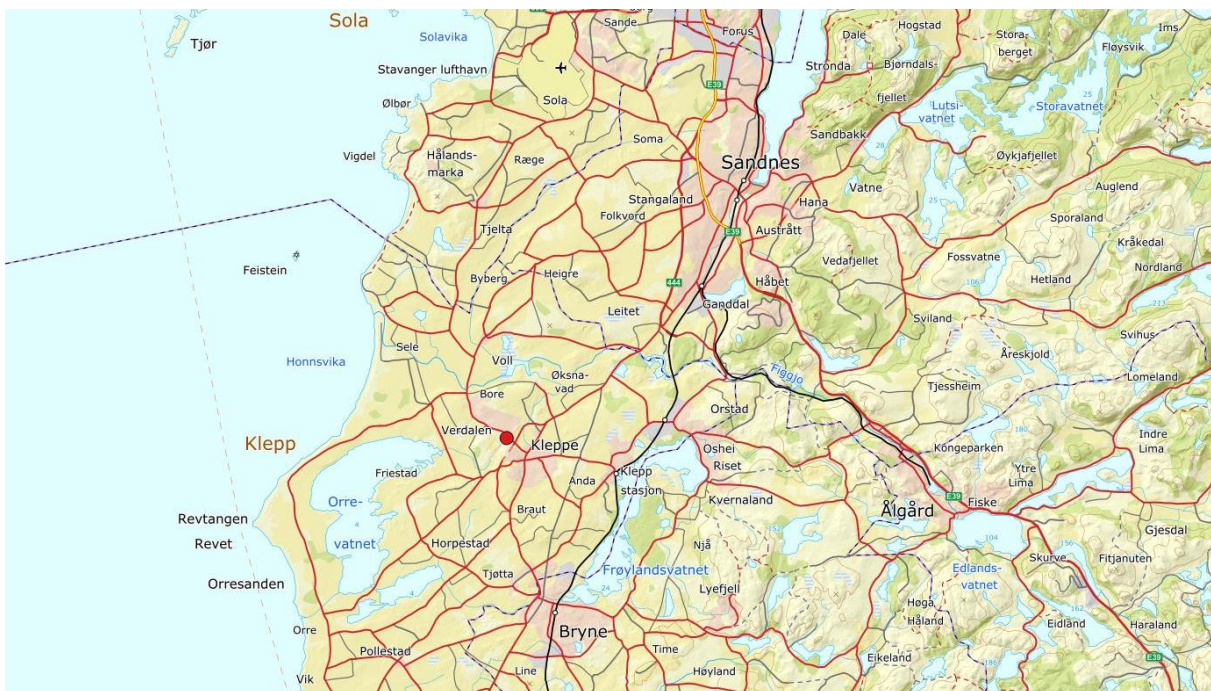
Planprogram for detaljregulering for ny barneskole i Kleppeloen i Klepp kommune ble fastsatt av utvalg for lokal utvikling 08.06.2018, revidert 28.09.2018. Hensikten med planarbeidet er å legge til rette for en ny barneskole med tilhørende adkomst, parkering og øvrig uteareal. Målet for planarbeidet er å legge til rette for å bygge ny barneskole på området. Planforslaget utløser krav om konsekvensutredninger etter forskrift om konsekvensutredninger §6a. Tiltaket vil samlet overstige et bruksareal på mer enn 15 000 m², som er en terskelverdi for krav om konsekvensutredning.

Som en del av konsekvensutredningen skal det gjøres en vurdering av tiltakets konsekvenser for friluftsliv. Denne rapporten sammenstiller friluftslivverdiene og hvilke konsekvenser det planlagte tiltaket vil ha for disse.

2 LOKALISERING

2.1 Planområdet

Planområdet er lokalisert like vest for Klepp sentrum, på sørsiden av fv510, Solavegen. Mer detaljert grenser planområdet til BMX-banen og parkdraget Loen. (figur 2.1).

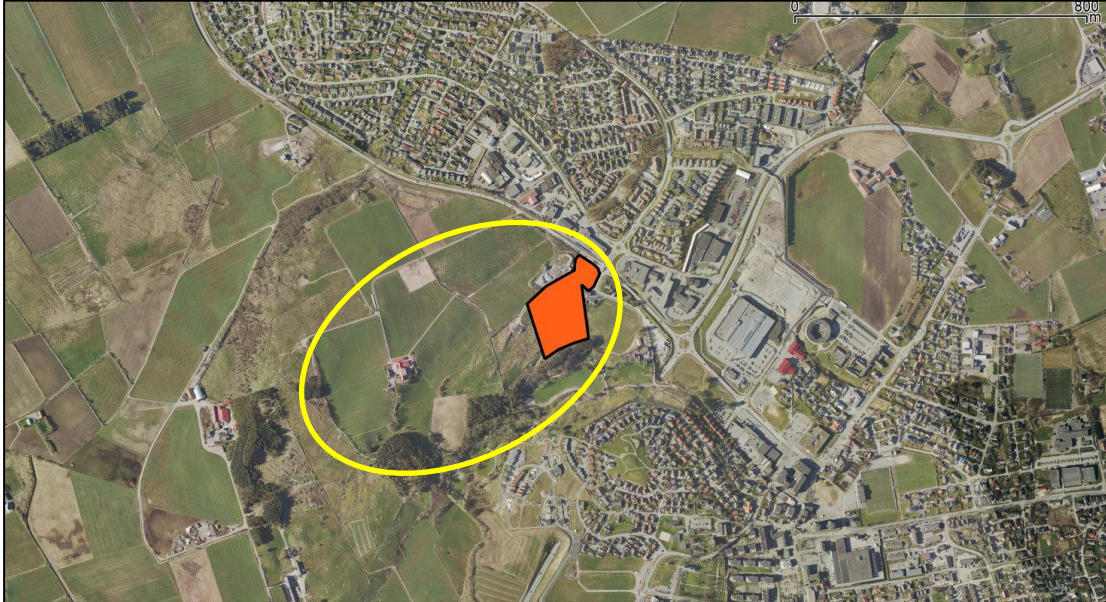


Figur 2.1. Regional lokalisering av planområdet (rød markering).

Planområdet omfatter i sin helhet sterkt menneskeskapt naturtyper. Kulturbeite dominerer arealene, men grusveier, bygninger og hageanlegg forekommer også (se figur 2.2).

2.2 Influensområdet

I denne konsekvensvurderingen defineres influensområdet som de friluftsområder som direkte grenser til, eller går gjennom planområdet. Se omtrentlig avgrensning i figur 2.2.



Figur 2.2. Planområdet er markert med oransje skravur og består i all hovedsak av kulturmark. Omtrentlig avgrensning av influensområdet er vist med gult omriss.

3 TILTAKSBESKRIVELSE

Innenfor planområdet vil det utvikles barneskole med tilhørende adkomst og parkering, samt utearealer. Planområdet er 30 dekar og arealbehovet for skolen er vurdert til 21 dekar. Av dette utgjør skolebygget 5.000m^2 over to etasjer, altså 2,5 dekar grunnflate, gymsal på 0,6 dekar og oppholdsareal for 350 elever på 17,5 dekar.



Figur 3.1. Planområdet med inndeling av arealbruk (fra planprogrammet).

4 MATERIALE OG METODER

Formålet med denne utredningen er å kartlegge eventuelle områder som er viktige for friluftsliv / by- og bygdeliv og å utrede konsekvenser av planlagte tiltak. Vurdering av verdi, påvirkning og konsekvens følger Statens vegvesens håndbok V712 (Statens vegvesen 2018).

4.1 Definisjoner

Friluftsliv er definert som “opphold og fysisk aktivitet i friluft i fritiden med sikte på miljøforandring og naturopplevelse” (Meld.St. nr. 18, 2015-2016 – Friluftsliv, Natur som kilde til helse og livskvalitet). Utredningen kartlegger og vurderer alle områder som har betydning for allmennhetens mulighet til å drive friluftsliv som helsefremmende og trivselsskapende aktivitet i nærmiljøet og i naturen ellers. Begrepene by- og bygdeliv understreker at friluftsliv i byer og tettsteder er inkludert i analysen. Friluftsliv kan utøves av alle, uansett bosted og nesten uavhengig av fysisk form, bevegelighet og kunnskap. Gjennom allemannsretten som er forankret i friluftsløven, har alle rett til å ferdes fritt i utmark, uten å måtte betale for det (Lovdata 1957).

4.2 Overordnede mål og føringer

Regjeringens hovedmål er at befolkningen utøver friluftsliv jevnlig. Regjeringen foreslår derfor følgende nasjonale mål for friluftslivspolitikken (Meld.St. nr. 18, 2015-2016):

1. *Friluftslivets posisjon skal ivaretas og videreutvikles gjennom ivaretagelse av allemannsretten, bevaring og tilrettelegging av viktige friluftslivsområder, og stimulering til økt friluftslivsaktivitet for alle.*

2. *Naturen skal i større grad brukes som læringsarena og aktivitetsområde for barn og unge.*

4.3 Vurdering av verdi, påvirkning og konsekvens

Håndbok V712 har listet aktuelle områdetyper som skal registreres for fagtemaet friluftsliv / by- og bygdsliv (tabell 4.1). Områdetypene er delt i to hovedkategorier: forbindelseslinjer og geografiske områder. Registreringskategoriene er tilsvarende områdetypene i Veilederen «Kartlegging og verdisetting av friluftslivsområder» (Miljødirektoratet (M-98, 2014b). I tillegg omfatter temaet to områdetypene Ferdselsforbindelser og Urbane uteområder, eventuelt Sykkelruter.

Tabell 4.1. Registreringskategorier for friluftsliv / by- og bygdeliv (Statens vegvesen 2018).

Områdetyper	Forklaring
Forbindelseslinjer/soner	
Ferdelsforbindelser	Sammenhengende forbindelseslinjer som brukes av gående og syklende (stier, løyper, gangveger og lignende).
Blå/grønne korridorer	Sammenhengende vegetasjonspregede forbindelsessoner som brukes av gående og syklende, samt ferdsel til vanns. Kategorien sammenfaller i stor grad med Grønkorridor i Miljødirektoratets veileder M98.
Sykkelruter	Sykkelruter som er en del av det offisielle vegnettet. NB! Denne kategorien benyttes bare dersom sykling ikke behandles som prissatt konsekvens. Dette må avklares i hvert enkelt prosjekt.
Geografiske områder	
Turområder	Fjell-, skog- og heiområder egnet for lengre turer til fots og på ski, jakt og fiske. Inkluderer også områder med tilrettelegging (merkede løyper, stier og overnattingssteder).
Utfartsområde	Store og små dagstuområder utenfor byer og tettsteder som innbyr til spesielle enkeltaktiviteter.
Nærturterreng	Allment tilgjengelige skogsområder på mer enn 200 daa, i gangavstand fra boligområder, skoler eller barnehager. Områdene er vanligvis naturlig avgrenset av vegger, bebyggelse eller dyrka mark.
Marka/bymark	Sammenhengende utfartsområder som ofte grenser til byer og tettsteder, med direkte adkomst derfra.
Urbane uteområder	Opparbeidete områder som brukes til opphold og rekreasjon, eksempelvis gater, torg, allmenninger og promenader.
Leke- og rekreasjonsområder	Leke-/ballplasser, nærmiljøanlegg, hundremeterskog, badestrender, offentlig sikrede områder, parker o.l., mindre enn 200 daa. Ligger i bebygd sone, maks. 200 m fra boliger.
Strandsone med tilhørende sjø og vassdrag	Områder langs kyst, innsjøer og vassdrag med mulighet for allment friluftsliv. Områder på sjøen og øyer, strandsoner eller skjærgård.
Jordbrukslandskap som brukes til friluftsliv	Områder i jordbrukslandskapet med betydning for friluftsliv, med fri ferdsel til fots på frossen eller snølagt mark.
Andre rekreasjons- og friluftslivsområder	Områder om ikke lar seg plassere innenfor øvrige kategorier. Områdets egenskaper må beskrives. Kategorien brukes unntaksvis.

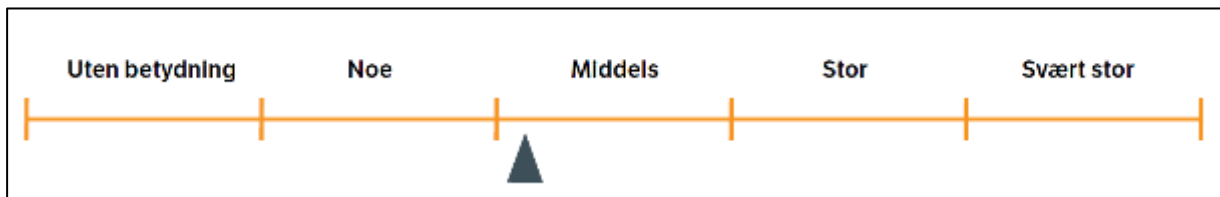
Vurdering av verdien av viktige forekomster av naturmangfold samt vurdering av påvirkningsgrad og konsekvenser av planlagte tiltak er gjennomført i henhold til metodikk i Statens vegvesens Håndbok V712 (Statens vegvesen 2018).

Temaet friluftsliv / by- og bygdeliv er ifølge håndboka et såkalt ikke-prissatt tema, dvs. at det skal legges til grunn gitte kriterier for fastsetting av verdi og påvirkning for å komme frem til konsekvens.

4.3.1 Vurdering av verdi

Med verdi menes en vurdering av hvor verdifullt et område eller miljø er og fastsettes langs en firedelt skala fra *noe verdi* til *svært stor verdi* (jf. figur 4.1 og tabell 4.2). Områder *uten betydning* vil ikke bli kartfestet. Det er glidende overgang mellom verdi-kategoriene. For hver av områdetype i tabell 4.1 gjøres en helhetlig vurdering av områdets egenskaper med hensyn på kategoriene bruksfrekvens, betydning og kvalitet. Deretter fastsettes områdets verdi basert på disse. Det er opp til utreder å avgjøre om verdivurderingen skal gjøres på bakgrunn av en eller flere av kategoriene.

- **Bruksfrekvens** er et uttrykk for hvor mye og hvor ofte et område blir brukt.
- **Betydning** handler om viktigheten som et område har for en gruppe eller et lokalsamfunn.
- **Kvalitet** handler om attraktivitet og opplevelsesverdier.



Figur 4.1. Skala for vurdering av verdi. Det er glidende overganger slik at pilen kan flyttes bortover for å nyansere verdivurderingen.

Tabell 4.2. Kriterier for vurdering av verdi for registreringskategoriene i tabell 4.1 (Statens vegvesen 2018).

Verdi Kategori	Uten betydning	Noe verdi	Middels verdi	Stor verdi	Svært stor verdi
Bruksfrekvens	Mindre bruk.	Brukes av få.	Brukes av flere.	Brukes av mange.	Brukes av svært mange.
Betydning	Ingen betydning.	Lokal betydning.	Lokal/regional betydning. Statlig sikret friluftsområde.	Regional/nasjonal betydning. Statlig sikret friluftsområde.	Nasjonal/internasjonal betydning. Statlig sikret friluftsområde.
Kvaliteter	Mindre attraktivt for opphold.	Attraktivt for noen grupper.	Attraktivt for flere.	Svært attraktivt/har særlig gode kvaliteter.	Særdeles attraktiv/har unike kvaliteter.
Kartlagte friluftsliv-områder i Naturbase¹		← C →	← B →	← A →	

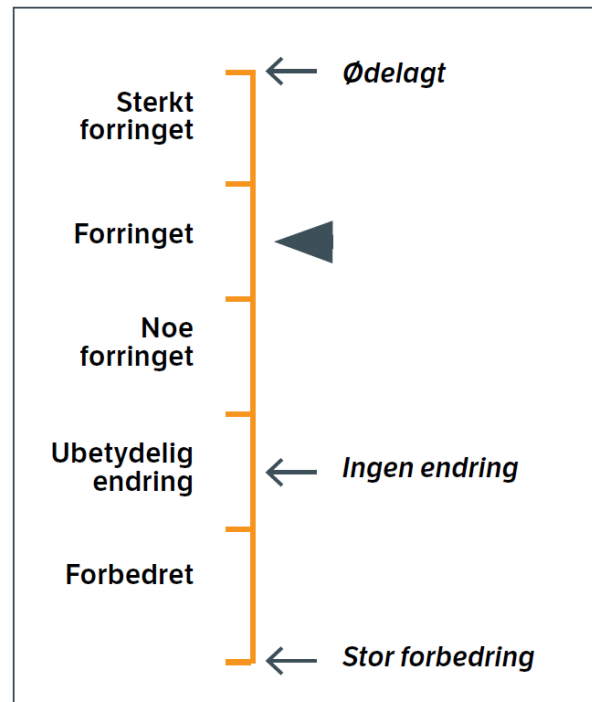
1 Områder som er verdsatt i henhold til Miljødirektoratets veileder M98-2013. A = Svært viktige friluftsområder. B = Viktige friluftsområder. C = Registrerte friluftsområder.

4.3.2 Vurdering av påvirkning

Teksten nedenfor er i stor grad hentet fra Håndbok V712 (Statens vegvesen 2018).

Påvirkning er et uttrykk for endringer som det aktuelle tiltaket vil medføre på det berørte delområdet. Vurderinger av påvirkning skal relateres til situasjonen når tiltaket er ferdig etablert. Det er kun områder som blir varig påvirket som skal vurderes. Alle tiltak som inngår i investeringskostnadene legges til grunn ved vurdering av påvirkning. Potensielle framtidige påvirkninger som følge av andre/framtidige planer, inngår ikke i vurderingen.

Skalaen for påvirkning er inndelt i fem trinn og går fra *sterkt forringet* til *forbedret* (jf. figur 4.2 og tabell 4.3). Tabell 4.3 gir veiledning i bruk av påvirkningsskalaen, i tillegg er det i Håndbok V712 gitt en tekstlig utdypet veiledning med noen eksempler. For hver påvirkningsgrad er det tilstrekkelig at ett punkt oppfylles. Vurderinger må suppleres av faglig skjønn.



Figur 4.2. Skala for vurdering av påvirkning. Ingen endring utgjør 0-punktet på skalaen.

Tabell 4.3. Veiledning for vurdering av påvirkning av friluftsliv / by- og bygdeliv (Statens vegvesen 2018).

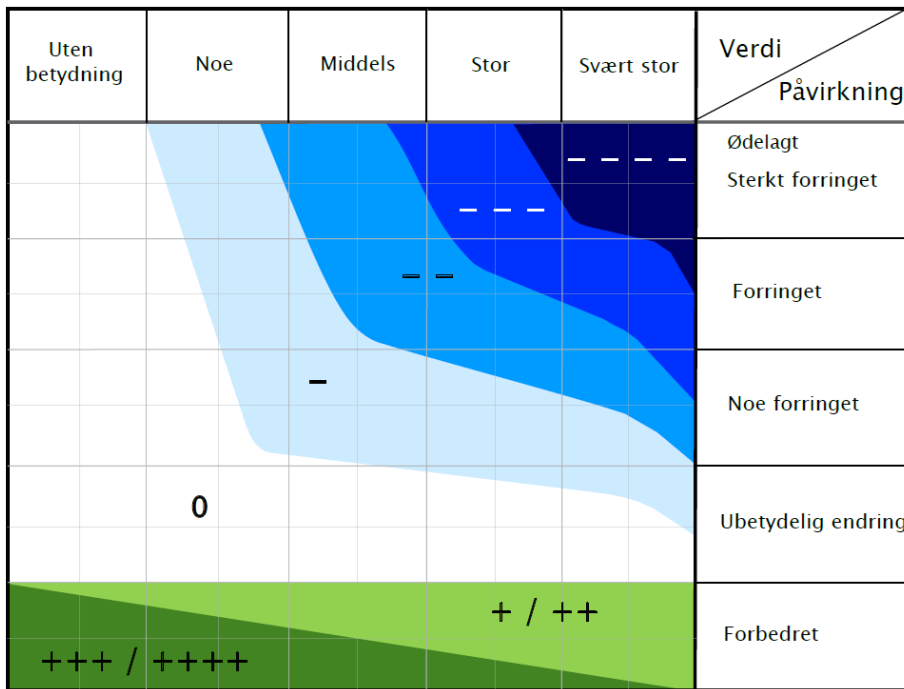
Tiltakets påvirkning	Opplevelseskvalitet	Areal / omfang	Tilgjengelighet / Barriere	Bruk av området / ferdselsforbindelse	Lydbilde ¹
Ødelagt / sterkt forringet	Området er ikke lenger attraktivt.	Området er ødelagt/sterkt redusert.	Området er ikke lenger tilgjengelig.	Området/ forbindelseslinjen er ikke lenger egnet til aktiviteten.	Området kan ikke lenger brukes pga. sterk støypålage.
Forringet	Tiltaket medfører svært redusert attraktivitet.	Området er redusert.	Forbindelseslinjen til området har blitt vesentlig lengre (omveg) økt trafikkvolum medfører større barriere.	Tiltaket medfører svært redusert bruk.	Området får et mye dårligere lydbilde.
Noe forringet	Tiltaket medfører redusert attraktivitet.	Området er noe redusert.	Forbindelseslinjen er lagt om - medfører noe omveg økt trafikkvolum medfører barriere.	Tiltaket medfører redusert bruk.	Området får noe dårligere lydbilde.
Ubetydelig endring	Ingen/liten forskjell.	Området er uendret.	Ingen/liten forskjell.	Ingen/liten forskjell.	Ingen merkbar/ hørbar forskjell.
Forbedret	Området er mer attraktivt.	Området er utvidet.	Eksisterende barriere er fjernet. Områder har blitt mer tilgjengelige.	Området/ forbindelseslinjen er bedre egnet til aktiviteten.	Området har et bedre lydbilde.

¹ «Veileder til Retningslinje for behandling av støy i arealplanlegging, T-1442 (M-128)» angir anbefalte grenseverdier for støyende tiltak i friluftsliv- og rekreasjonsområder. For byparker, offentlige friområder og kirkegårder er Lden 55 dB anbefalt grenseverdi. For større sammenhengende grøntområder i tettbygd område og nærfriluftsområder/bymarker, er anbefalt grenseverdi lavere. Effekten av planlagte støytiltak inngår i vurderingen.

4.3.3 Vurdering av konsekvens

Konsekvenser for delområder

Konsekvensgraden for hvert delområde fastsettes ved å sammenholde vurderingene av de berørte områdenes verdi og tiltakets påvirkningsgrad, slik det fremgår av figur 4.3. Figuren er hentet fra håndbok V712 (Statens vegvesen 2018). Verdiskalaen utgjør x-aksen i konsekvensvifta i figuren, mens påvirkningsskalaen utgjør y-aksen. Skalaen for konsekvens går fra 4 minus til 4 pluss. De negative konsekvensene er knyttet til en verdi-forringelse av hvert delområde, mens det er motsatt med de positive konsekvensene. Skala, konsekvensgrad og veiledning for konsekvensvurdering fremgår av tabell 4.4.



Figur 4.3. Konsekvensvifte der verdi-skalaen utgjør x-aksen og skalaen for påvirkning utgjør y-aksen. (Statens vegvesen 2018). Konsekvensen fremkommer ved å sammenholde et områdes verdi og påvirkning.

Tabell 4.4. Skala og veiledning for konsekvensvurdering av delområder (Statens vegvesen 2018).

Skala	Konsekvensgrad	Forklaring
----	4 minus (----)	Den mest alvorlige miljøskaden som kan oppnås for delområdet. Gjelder kun for delområder med stor eller svært stor verdi.
---	3 minus (---)	Alvorlig miljøskade for delområdet.
--	2 minus (--)	Betydelig miljøskade for delområdet.
-	1 minus (-)	Noe miljøskade for delområdet.
0	Ingen/ubetydelig (0)	Ubetydelig miljøskade for delområdet.
+ / ++	1 pluss (+) 2 pluss (++)	Miljøgevinst for delområdet: Noe forbedring (+), betydelig miljøforbedring (++)
+++ / +++++	3 pluss (+++) 4 pluss (++++)	Benyttes i hovedsak der delområder med ubetydelig eller noe verdi får en svært stor verdiøkning som følge av tiltaket.

Konsekvenser for alternativer

Etter at konsekvensen for hvert delområde er utredet, gjøres det en samlet konsekvensvurdering av hvert alternativ. Dette gjøres for hvert fagtema, og i denne rapporten for friluftsliv /by- og bygdsliv. I tabell 4.5 er det angitt veiledende kriterier for vurdering av konsekvens for hele alternativer. Den samlede konsekvensen for hvert alternativ må vurderes ut fra kunnskap om hva som berøres. Utreder må begrunne den samlede konsekvensgraden slik at det kommer tydelig fram hva som er utslagsgivende.

Tabell 4.5. Kriterier for fastsettelse av konsekvens for hvert alternativ (Statens vegvesen 2018).

Skala	Trinn 2: Kriterier for fastsettelse av konsekvens for hvert alternativ
Kritisk negativ konsekvens	Svært stor miljøskade for temaet, gjerne i form av store samlede virkninger. Stor andel av strekning har særlig høy konfliktgrad. Vanligvis flere delområder med konsekvensgrad 4 minus (- - -). Brukes unntaksvis
Svært stor negativ konsekvens	Stor miljøskade for temaet, gjerne i form av store samlede virkninger. Vanligvis har stor andel av strekningen høy konfliktgrad. Det finnes delområder med konsekvensgrad 4 minus (- - -), og typisk vil det være flere/mange områder med tre minus (- - -).
Stor negativ konsekvens	Flere alvorlige konfliktpunkter for temaet. Typisk vil flere delområder ha konsekvensgrad 3 minus (- - -).
Middels negativ konsekvens	Delområder med konsekvensgrad 2 minus (- -) dominerer. Høyere konsekvensgrader forekommer ikke eller er underordnede.
Noe negativ konsekvens	Liten andel av strekning med konflikter. Delområder har lave konsekvensgrader, typisk vil konsekvensgrad 1 minus (-), dominere. Høyere konsekvensgrader forekommer ikke eller er underordnede.
Ubetydelig konsekvens	Alternativet vil ikke medføre vesentlig endring fra referansesituasjonen (referansealternativet). Det er få konflikter og ingen konflikter med høye konsekvensgrader.
Positiv konsekvens	I sum er alternativet en forbedring for temaet. Delområder med positiv konsekvensgrad finnes. Kun ett eller få delområder med lave negative konsekvensgrader, og disse oppveies klart av delområder med positiv konsekvensgrad.
Stor positiv konsekvens	Stor forbedring for temaet. Mange eller særlig store/viktige delområder med positiv konsekvensgrad. Kun ett eller få delområder med lave negative konsekvensgrader, og disse oppveies klart av delområder med positiv konsekvensgrad.

4.4 Datagrunnlag

Følgende informasjon om friluftslivverdier tilknyttet tiltaks- og influensområdet er hentet fra karttjenesten Temakart.Rogaland.no:

- Statlig sikra friluftsområder (med faktaark i Naturbase)
- Kartlagte friluftslivsområder, verdi og type
- Regionale friluftslivsområder (FINK, 2004)

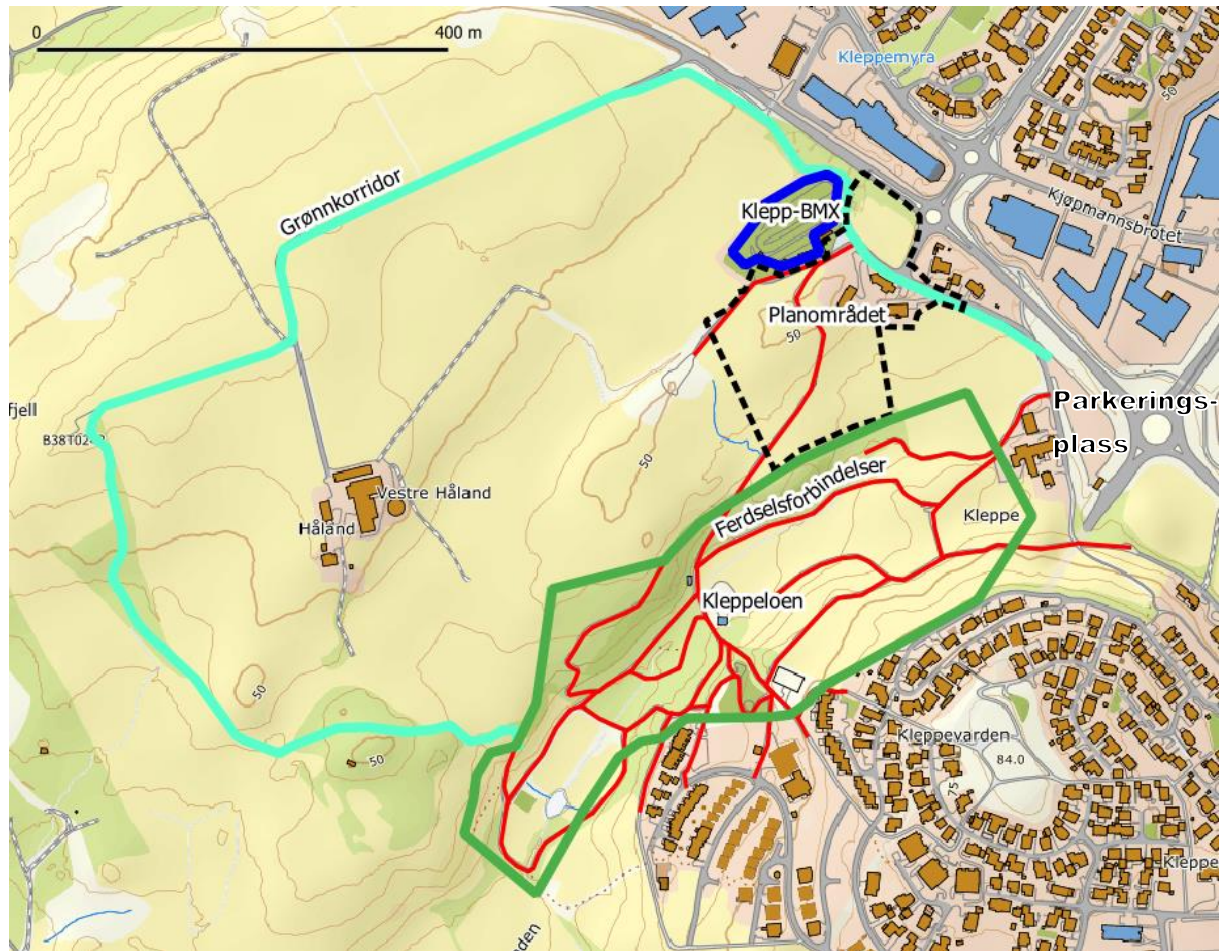
Plan- og influensområdet ble befart 14.10.20.

I tillegg ble det hentet og innsamlet informasjon fra

- Barnetrakk <https://www.barnetrakk.no/>
- Strava Global Heatmap <https://www.strava.com/heatmap>
- Fjell-vandring AS <https://www.fjell-vandring.net/>

5 STATUS OG VERDI FOR FRILUFTSLIV

Det er registrert både ferdselslinjer og geografiske delområder i plan- og influensområdet. De registrerte delområdene er vist i figur 5.1.



Figur 5.1. Registrerte delområder i plan- og influensområdet for ny skole ved Kleppeloen. Grønt omriss = Kleppeloen friluftsområde, røde linjer = ferdselsforbindelser, turkis linje = grønncorridor, blå omriss = BMX bane. Planområdet er vist med stiptet svart linje.

5.1 Ferdelslinjer

Det er tre kategorier av ferdselslinjer som skal registreres. Det er ingen *sykkelruter* som er en del av det offisielle veinettet i planområdet per i dag. De to andre er omtalt i de neste avsnittene.

5.1.1 Ferdelsforbindelser

Det er flere ferdselsforbindelser i influensområdet, hvorav én går gjennom planområdet (figur 5.2). Figuren er overlagt data fra Strava heatmap som indikerer den relative bruken til ferdselsforbindelsene.



Figur 5.2. Ferdselsforbindelser (rød strek) i planområdet og influensområdet. Gul farge indikerer brukerfrekvens som registrert i Strava heatmap hvor sterk gul farge indikerer høy bruksfrekvens.

Figur 5.2 indikerer at ferdselsforbindelsen som går gjennom planområdet er mye brukt. Fra BMX-banen går forbindelsen gjennom kulturbeite til Kleppeloen. Langs veien kan en oppleve den store «Ruggesteinen» (figur 5.3) som ble lagt til ro på en bergknaus etter siste istid - blant de største av sitt slag i Rogaland. Forbindelsen kan også brukes som snarvei fra boligområdene ved Kleppemarkene/Kleppemyra til boligområdene på Kleppevarden, og gjør at en unngår mer trafikkerte områder.



Figur 5.3. Ruggestein på turveien gjennom planområdet.

De fleste ferdselsforbindelsene går i og gjennom Kleppeloen. Figur 5.2 indikerer at det er rundturen gjennom Kleppeloen og videre gjennom jordbruk- og beitemark som er den mest populære rundturen. Rundturen tar ca. 45 minutter og kan starte fra parkeringsplassen øst for Kleppeloen. Fra parkeringsplassen går turen gjennom Kleppeloen før veien dreier nordover og deretter østover, gjennom jordbrukslandskap, og nesten frem til fylkesveg 510. Turen går deretter sørover langs fylkesveg 510, via banen til Klepp BMX, før den igjen ender opp på parkeringsplassen. Veien er lyssatt langs hele løypa. De delene av rundturen som ligger utenfor Kleppeloen (figur 5.1) utgjør en grønnkorridor som er nærmere omtalt i kap. 5.1.2.

Verdivurdering

Ferdselsforbindelsen i planområdet har høy bruksfrekvens og går gjennom typisk jærsk kulturlandskap. På vei gjennom planområdet kan man oppleve en stor ruggestein og ferdselsforbindelsen har dermed særegne kvaliteter.

Ferdselsforbindelsen gjennom planområdet vurderes å ha **middels/stor verdi**.



Øvrige ferdselsforbindelser benyttes som innfarts- og turveier til, fra og i Kleppeloen og er viktige elementer, både for planområdet og influensområdet. Flere av forbindelsene vurderes å

ha stor verdi for kvalitetskriteriet da de er svært attraktive, er mye brukt, og har særlig gode kvaliteter for ulike brukergrupper. Ferdsselsforbindelsene utgjør også snarveier som knytter boligområdene på nordsiden av fylkesvei 501 med boligområdene på Kleppevarden.

Samlet vurderes ferdsselsforbindelsene å ha **stor verdi**.



5.1.2 Grønne korridorer

Turveien som går fra Kleppeloen og langs søndre, vestre og nordre del av Vestre Håland gård, og videre forbi BMX-banen er en grønnkorridor og utgjør en vesentlig del av rundturen i Kleppeloen. Nordover fra Kleppeloen går man i kulturlandskap før man kommer til Hålandsfjellet (62 m.o.h.) hvor det er utplassert en kikkert, og hvor det er flott utsikt over det jærskelandskapet. På vei mot Hålandsfjellet er det også en liten skog hvor det er bygget en gapahuk og trehytte (figur 5.4). Fra Hålandsfjellet går grønnkorridoren gjennom jordbrukslandskap (figur 5.5) forbi Håland gård og frem til fylkesvei 501 før den dreier sørover mot Klepp-BMX og endrer opp ved parkeringsplassen.



Figur 5.4. Gapahuk (venstre bilde) og trehytte (høyre bilde) på i skogen på vei fra Kleppeloen til Hålandsfjellet.



Figur 5.5. Utsikt mot Kleppevarden fra nordlige deler av grønnkorridoren.

Verdivurdering

Grønnkorridoren utgjør en vesentlig del av rundturen i Kleppeloen og har stor lokal betydning. Korridoren brukes av mange og har gode kvaliteter i form av tilrettelagte veier med god standard og god utsikt fra Hålandsfjellet. Grønnkorridoren vurderes å ha **stor verdi**.



5.2 Geografiske områder

Planområdet grenser til Kleppeloen som er klart avgrenset av boligområder, beitemark og øvrige jordbruksområder. Kleppeloen er ikke et turområde som er stort nok til å være egnet for lengre turer til fots og på ski, jakt og fiske. Selv om Kleppeloen innehar mindre områder som innbyr til enkeltaktiviteter (som for eksempel trimpark), samt områder avsatt til *lek og rekreasjon*, er det i fagrapporten valgt å omtale hele området som et *nærturterreng*. Valget begrunnes også i at Kleppeloen er kartlagt som en egen områdetype av Rogaland fylkeskommune. De to første registrerings-kategoriene *turområder* og *utfartsområder* (jf. tabell 4.2) er derfor ikke aktuelle i plan- eller influensområdet. Plan- og influensområdet har ferdelsesforbindelser og *grønne korridorer* gjennom jordbrukslandskap (jf. kap 5.1.2), men der

er det ikke *jordbrukslandskapet* i seg selv som brukes til friluftsliv. Plan- og influensområdet har heller ikke kvaliteter som *urbane uteområder*, *strandsoner med tilhørende sjø og vassdrag*, eller *andre rekreasjons- og friluftslivsområder*. De resterende kategoriene er omtalt i avsnittene under.

5.2.1 Nærturterreng

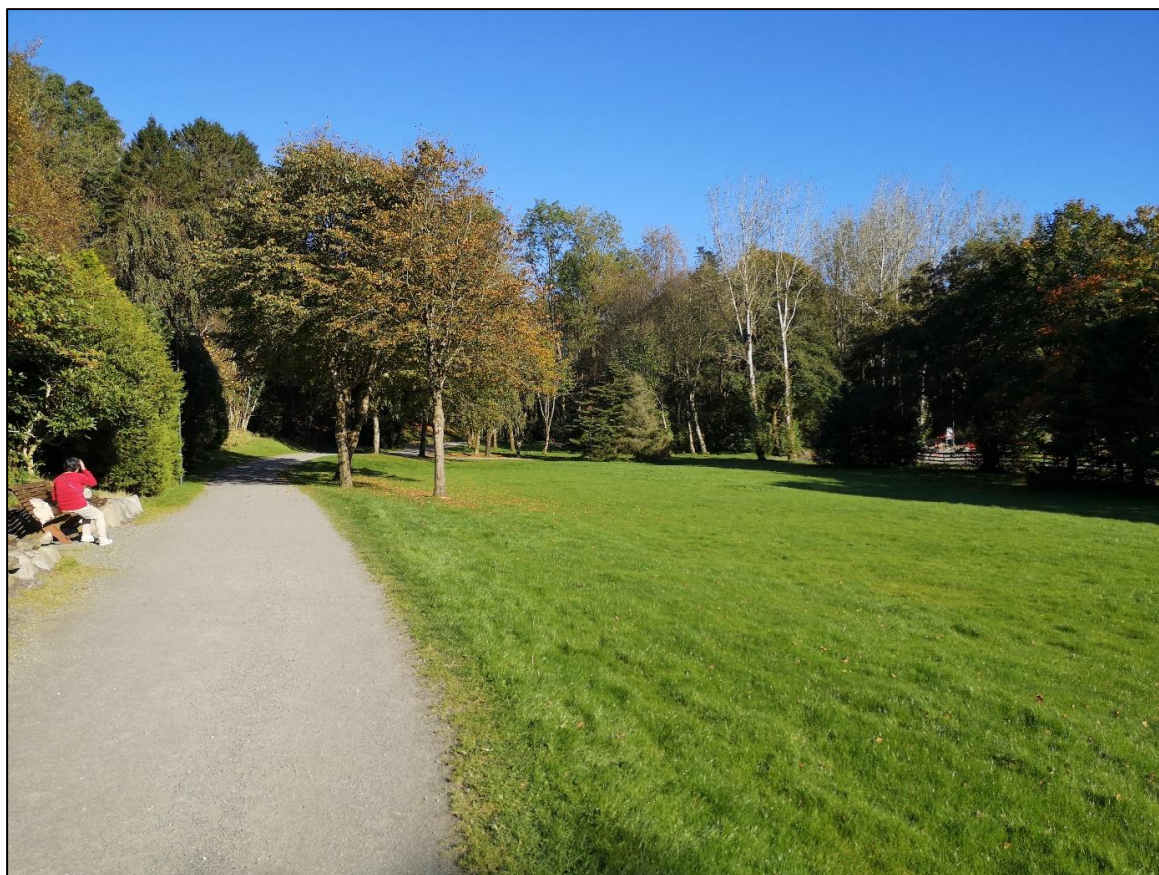
Kleppeloen

Nordøstre del av Kleppeloen er statlig sikra friluftsområde. Området er 39,6 daa.

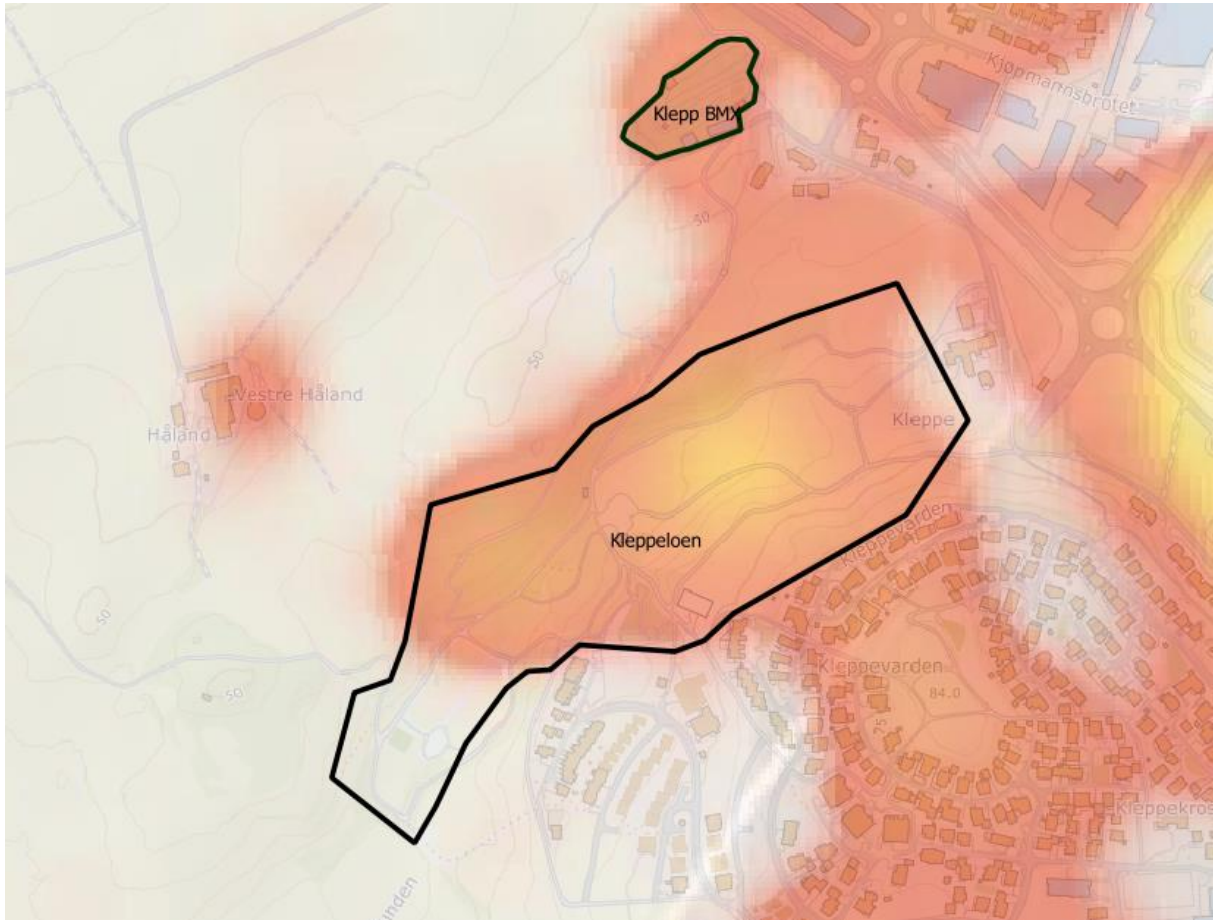
Kleppeloen er et nærturterreng med stor brukerfrekvens - et av de mest brukte friluftsområdene i Klepp. Området brukes av mosjonister og turgåere, turveiene er opplyste og det er anlagt trimparker. Området innbyr særlig til familieturer og det er plassert ut blant annet sitteplasser, lekeapparater og sandkasser. Det foregår også orienteringsløp i Kleppeloen, I området er det også en scene hvor det jevnlig holdes konserter og andre arrangement.

En rundtur i Kleppeloen starter gjerne fra parkeringsplassen som ligger sørvest for krysset mellom fylkesveg 44 og fylkesveg 510. Turveiene går langs skogsholdt i nord og i sør, mens turveien nordøst i området går langs store gressletter. Omtrent midt i Kleppeloen kommer man til scenen. Sør for scenen ligger en større lekeplass og fotballbane. Følger man turveiene sør- og vestover, til enden av Kleppeloen, kommer en til trimparkene. Der er også en liten dam omkranset av gressletter.

Utførte barnetråkk-undersøkelser (figur 5.7) viser at Kleppeloen er mye brukt av barn. Det er hele Kleppeloen som brukes og ikke bare de enkelte lekeområdene.



Figur 5.6. Kleppeloen er godt tilrettelagt med sittebenker, gode turveier, scene, lekeapparater og trimpark.



Figur 5.7. Resultatet av barnetråkk-undersøkelser utført ved nærliggende skoler i 2017. Gul farge viser svært høy bruksfrekvens, svakere rød mindre bruk. Kleppeloen avgrenset med svart strek. Kilde: Barnetråkk

Verdivurdering

Kleppeloen vurderes å ha **stor verdi**, dette på grunn av at den brukes av mange, har regional betydning og er et statlig sikra friluftsområde, er særlig attraktivt og innehar en rekke kvaliteter, og er registrert som et svært viktig friluftsområde.



5.2.2 Leke- og rekreasjonsområder

Klepp BMX

Klepp BMX ble stiftet i 1986 og har ca. 90 medlemmer i alderen 5 til 18 år, og er én av ti BMX-klubber i Norge. Klepp BMX er arrangør av lokale-, nasjonale- og internasjonale løp. Klepp BMX er blant de mestvinnende i landet og i NM i 2020 var Klepp mestvinnende med seks førsteplasser og to andreplasser (artikkel i Jærbladet 07.10.2020).

Barnetråkk-undersøkelser viser at bruksfrekvensen er høy (figur 5.7). Bilde av banen er vist i figur 5.8.



Figur 5.8. Klepp-BMX er ett av få BMX-anlegg i Norge. Klubben hevder seg godt nasjonalt.

Verdivurdering

I forhold til for eksempel Klepp idrettslag som har 1100 medlemmer (kleppil.no) har Klepp-BMX en mer beskjedne bruk. Likevel er BMX-banen mye brukt av medlemmene, og disse hevder seg nasjonalt. Klepp-BMX har stor regional betydning og innehar kvaliteter som ellers er sjeldne på landsbasis. BMX-banen vurderes å ha **stor verdi**.



6 PÅVIRKNING OG KONSEKVENNS

6.1 Problemstillinger

Planlagt utbygging vil beslaglegge og gi direkte arealinngrep på turveien som går gjennom planområdet (figur 5.1) med påfølgende tap av kvaliteter for friluftsliv i planområdet slik det

ligger før inngrepet. Omleggingen av turveien gjennom planområdet kan redusere opplevelseskvaliteten til ferdselsforbindelsen.

Arealbeslag i tiltaksfasen har potensiale til å påvirke bruken av den tilgrensende BMX-banen. Videre har støy fra skolen potensiale til å påvirke nærliggende områder.

6.2 Påvirkninger

6.2.1 0-alternativet

0-alternativet defineres som en sannsynlig utvikling i området dersom tiltaket ikke gjennomføres. Det vurderes at 0-alternativet vil være tilsvarende som dagens situasjon, men med tilgrensende byggegodkjente plan med ID 1770 i øst.

6.2.2 Opplevelseskvalitet

Mennesker har forskjellige preferanser for hva som gjør friluftsliv attraktivt og de vektlegger gjerne ulike egenskaper ved et område. Opplevelseskvalitet er derfor til en viss grad et subjektivt kriterium. Enkelte verdsetter stillhet og uberørthet, mens andre ønsker tilrettelegging og opplevd sosial trygghet.

Ferdselsforbindelsen i planområdet går i dag gjennom et kulturlandskap, mens den etter utbygging vil være lagt om og gå rundt skoleområdet. Opplevelseskvaliteten av rundturen gjennom Kleppeloen vil dermed bli redusert som følge av utbyggingen. Skolen vil imidlertid ikke være synlig fra øvrige deler av Kleppeloen (nærturterreng) og den vil kun være synlig fra nordøstre deler av grønnkorridoren som utgjør nordre del av rundturen. Områdene med trimpark, amfi og lekeområder i Kleppeloen vil ligge helt avskjernet fra skolen.

Utbyggingen vil forringe ferdselsforbindelsen i planområdet, men vil ikke forringe opplevelseskvaliteten av Kleppeloen, og i svært liten grad opplevelseskvaliteten av grønnkorridoren.

Selv om planområdet grenser direkte med BMX-banen, og vil få direkte innsyn til skolen, er det ikke forventet at opplevelseskvaliteten blir endret som følge av tiltaket.

6.2.3 Areal/omfang

Tiltaket medfører arealbeslag på ferdselsforbindelsen som går gjennom planområdet. Forbindelsen går i dag gjennom kulturlandskap. Etter utbygging vil ferdselsforbindelsen være omlagt og gå rundt en skolegård. Utbyggingen vil ikke berøre øvrige friluftsområder.

6.2.4 Tilgjengelighet/barriere

Siden ferdselsforbindelsen i planområdet skal gjenopprettes vil tilgjengeligheten til friluftsområdene ikke påvirkes av utbyggingen. At en må gå rundt skolen for å komme til øvrige

friluftsområder kan likevel oppleves som en barriere for noen brukere. Tilgjengeligheten til friluftsområdene vurderes imidlertid som ubetydelig endret.

6.2.5 Bruk av områder/ferdselsforbindelse

Når utbyggingen er ferdig representerer tiltaket ikke endringer i muligheter for bruk av registrerte friluftsområder eller ferdelsforbindelser. Ferdelsforbindelsen som i dag går gjennom planområdet vil få en endret trasé, men fortsatt vil føre frem til Kleppeloen. Siden den aktuelle ferdelsforbindelsen skal legges om skoleområdet forventes det imidlertid at turveien kan få noe redusert bruk.

Siden den nye skolen grenser til Klepp-BMX kan det tenkes at BMX-banen får noe økt bruk og at klubben får flere medlemmer.

6.2.6 Lydbilde

Ferdelsforbindelsen som skal gå på siden av skolegården vil naturlig nok få et annet lydbilde enn hva som er tilfellet i dag. Endringen vil kun være gjeldene for ferdelsforbindelsen i planområdet.

BMX-banen brukes mest på ettermiddag, kveld og i helger, altså utenfor skolens åpningstid. Øvrige friluftsområder ligger enten avskjermet, eller i så stor avstand fra skolen at støy ikke anses å være en problemstilling.

6.2.7 Sluttvurdering

De ulike påvirkningsfaktorene er sammenstilt i tabell 6.1. Utbyggingen vil først og fremst ha konsekvens for ferdelsforbindelsen i planområdet. Veien går i dag gjennom kulturmark, men skal legges om til å utenom skoleområdet. Selv om ferdelsforbindelsen får en annen opplevelseskvalitet enn hva den har i dag er det forventet små endringer i bruk og tilgjengelighet. Utbyggingen forventes å ha ubetydelig påvirkning på øvrige delområder.

Tabell 6.1. Sammenstilling av de ulike påvirkningsfaktorene for de forskjellige delområdene i plan- og influensområdet.

Områdetype	Sted	Påvirkningsfaktor					Samlet påvirkning
		Opplevelseskvalitet	Areal/omfang	Tilgjengelighet/barriere	Bruk	Lydbilde	
Ferdelsforbindelse	Planområdet	Tiltaket medfører redusert kvalitet	Området er noe redusert	Liten forskjell	Tiltaket medfører redusert bruk	Liten forskjell	Noe forringet
Ferdelsforbindelse	Kleppeloen	Ingen forskjell	Området er uendret	Ingen forskjell	Ingen forskjell	Ingen merkbar forskjell	Ubetydelig endring
Grønne korridorer	Korridor fra Kleppeloen om Håland gård	Ingen forskjell	Området er uendret	Ingen forskjell	Ingen forskjell	Ingen merkbar forskjell	Ubetydelig endring

Nærturterreng	Kleppeloen friluftsområde	Ingen forskjell	Området er uendret	Ingen forskjell	Ingen forskjell	Ingen merkbar forskjell	Ubetydelig endring
Leke- og rekreasjonsområder	Klepp BMX	Ingen forskjell	Området er uendret	Ingen forskjell	Ingen forskjell/muligens økt bruk	Ingen merkbar forskjell	Ubetydelig endring

6.3 Konsekvenser

Tabell 6.2 viser sammenstilling av verdi, påvirkning og konsekvens for de registrerte delområdene i plan- og influensområdet.

Tabell 6.2. Sammenstilling av verdi, påvirkning og konsekvens for delområder i plan- og influensområdet.

Områdetype	Delområde	Verdi	Påvirkning	Konsekvens
Ferdselsforbindelse	Planområdet	Middels/stor	Noe forringet	- (Noe miljøskade for delområdet)
Ferdselsforbindelse	Kleppeloen	Middels/stor	Ubetydelig endring	0 (Ubetydelig miljøskade for delområdet)
Grønne korridorer	Korridor fra Kleppeloen om Håland gård	Stor	Ubetydelig endring	0 (Ubetydelig miljøskade for delområdet)
Nærturterreng	Kleppeloen friluftsområde	Stor	Ubetydelig endring	0 (Ubetydelig miljøskade for delområdet)
Leke- og rekreasjonsområder	Klepp-BMX	Stor	Ubetydelig endring	0 (Ubetydelig miljøskade for delområdet)
Samlet vurdering				0 (Ubetydelig miljøskade)

7 SAMMENSTILLING

Planområdet har særegne opplevelseskvaliteter med en av Rogalands største ruggestein. I planområdet går en mye brukt turvei som utgjør en ferdselsforbindelse fra BMX-banen til Kleppeloen. Tiltaket vil legge beslag på dagens turvei, men det skal anlegges en ny turvei på siden av skolegården. Etter tiltaket vil ferdselsforbindelsen ha en annen opplevelseskvalitet enn dagens turvei.

I influensområdet er det flere friluftsområder med stor verdi. Kleppeloen er et viktig nærturterreng som er godt tilrettelagt for en rekke ulike brukergrupper. Grønkorridoren som utgjør størstedelen av rundturen over Håland gård har høy brukerfrekvens og byr på flott utsikt over det jærsk landskapet. Klepp-BMX er en av få BMX-baner i Norge og selv om klubben har relativt få medlemmer hevder klubben seg godt nasjonalt.

Samlet vurderes tiltaket å ha ubetydelig miljøskade for friluftslivet i plan- og influensområdet.

8 SKADEREDUSERENDE TILTAK

For å sørge for frie ferdselsforbindelser bør turveien i planområdet erstattes med en midlertidig turvei i tiltaksfasen.

Det må sørges for at anleggsarbeidene ikke forhindrer adkomst til BMX-banen og øvrige friluftsområder i tiltaksfasen.

9 REFERANSER

Regjeringen. Stortingsmelding om friluftsliv (Meld.St. nr. 18 (2015-2016) Friluftsliv – Natur som kilde til helse og livskvalitet.

Veileder M98 Kartlegging og verdsetting av friluftslivsområder (Miljødirektoratet 2014b)

Lovdata 1957. Friluftsløven. <https://lovdata.no/dokument/NL/lov/1957-06-28-16>

Statens Vegvesen. 2018. Konsekvensanalyser – Håndbok V712.