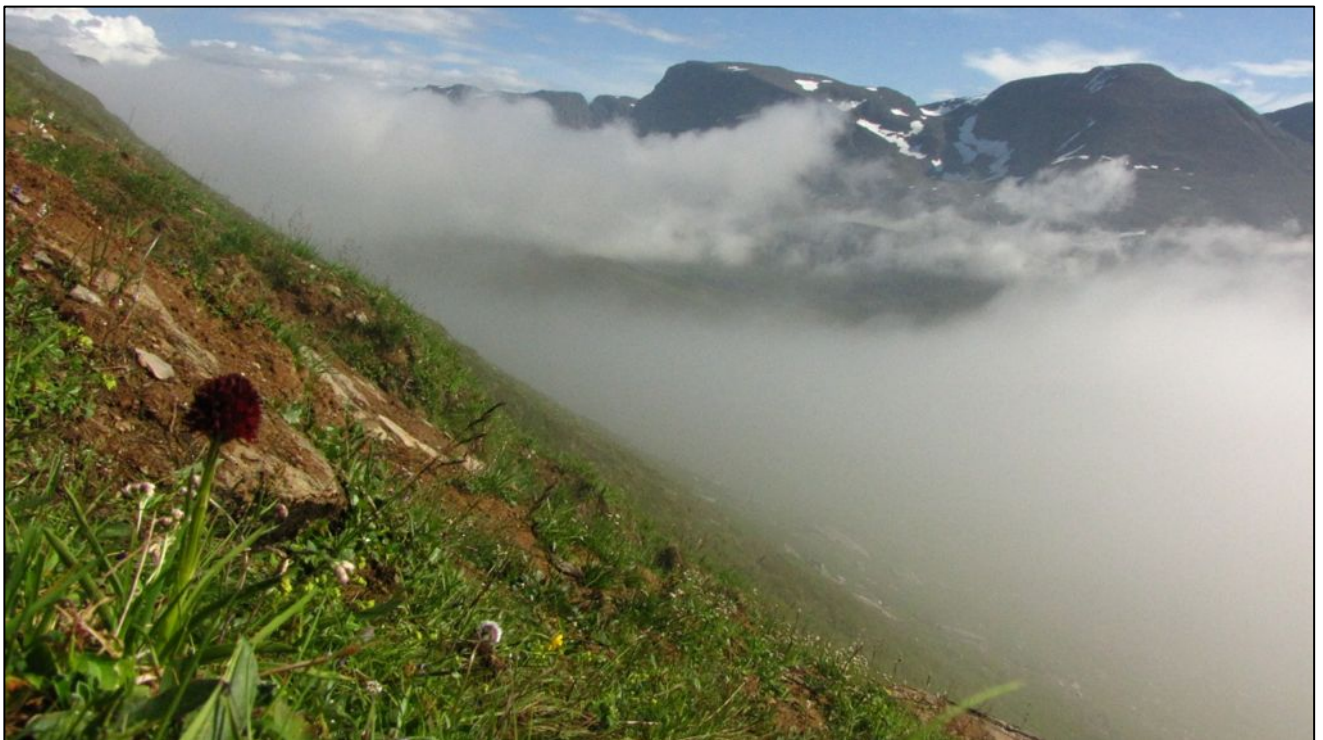


Kartlegging av svartkurle (*Nigritella nigra*) i Nordreisa og Balsfjord



Geir Arnesen

Kartlegging av svartkurle (*Nigritella nigra*) i Nordreisa og Balsfjord

Ecofact rapport: 177

www.ecofact.no

Referanse til rapporten:	Arnesen, G. 2012 . Kartlegging av svartkurle (<i>Nigritella nigra</i>) i Nordreisa og Balsfjord. Ecofact rapport 177, 10 s.
Nøkkelord:	Tamokdalen, Bálggesoiaive, Háhttagáisi, kalkrik, basekrevende
ISSN:	1891-5450
ISBN:	978-82-8262-175-5
Oppdragsgiver:	Fylkesmannen i Sør-Trøndelag
Prosjektleder hos Ecofact:	Geir Arnesen
Samarbeidspartnere:	
Prosjektmedarbeidere:	Torbjørn Alm og Unni Bjerke Gamst
Kvalitetssikret av:	Christina Wegener
Forside:	Svartkurle i sørskrånningen av Bálggesoiaive, Nordreisa. Rokkilgáissát og Røyelkampen i bakgrunnen. Foto: Geir Arnesen.

www.ecofact.no

INNHOOLD

1 FORORD.....	1
2 SAMMENDRAG.....	2
3 INNLEDNING.....	3
4 MATERIAL OG METODE.....	4
4.1 UNDERSØKELSE SOMRÅDENE.....	4
5 RESULTATER.....	7
6 FAKTA-ARK FOR LOKALITET MED SVARTKURLE.....	8

1 FORORD

Ecofact fikk bevilget penger i 2011 for å følge opp kartleggingen av svartkurle ved de tidligere påviste lokalitetene i Tamokdalen (Balsfjord), og Rongadalen (Nordreisa). Det var fylkesmannen i Sør-Trøndelag som stod for finansieringen som et ledd i handlingsplanen for svartkurle. Selve kartleggingen ble utført av Geir Arnesen, Torbjørn Alm, og Unni Bjerke Gamst, mens kartarbeid og rapportering er utført av Geir Arnesen.

Tromsø
3. mars 2012



Geir Arnesen

2 SAMMENDRAG

Det har fra tidligere vært kjent to lokaliteter for svartkurle (*Nigritella nigra*) i Troms fylke. Den ene i Rongadalen, på sørsiden av fjellet Bálggesoave, og den andre i Tamokdalen, på baserik beitemark i åpen skog. Sistnevnte var nevnt som truet av gjengroing når den sist ble påvist i 1991 av norsk orkidéforening, mens den mindre kulturmarkspregede høyfjellslokaliteten i Rongadalen var antatt mer levedyktig.

Det har vært flere forsøk på å gjenfinne lokaliteten i Tamokdalen de siste årene, men uten at arten har blitt påvist. Vi føler oss nå sikker på at det er lett på rett sted, og i tillegg er det befart de fleste tenkelige voksesteder i høyfjellet rett over der arten ble påvist i 1991. Det virker nå derfor svært sannsynlig at arten virkelig har forsvunnet fra dette området. En kan ikke utelukke primærlokaliteter i fjellene rundt denne delen av Tamokdalen, det virker nærmest håpløst å lete systematisk etter arten i et så stort område.

I Rongadalen ble svartkurle påvist på en tidligere kjent lokalitet i 2010 med noen få individer, og det ble indikert et annet område som virket lovende i forhold til å påvise svartkurle noe lenger vest i Rongadalen. I 2011 ble det talt 51 individer på den gamle lokaliteten og det ble lett grundig i tilgrensede områder og i området lenger vest i Rongadalen. Det virker nå temmelig klart at det kun er én lokalitet av svartkurle i Rongadalen, og at alle tidligere funn viser til denne lokaliteten. Den svært begrensede utbredelsen kan trolig forklares med langdistansespredning til dette ene stedet, og at arten kun har spredd seg noen få meter herfra.

3 INNLEDNING

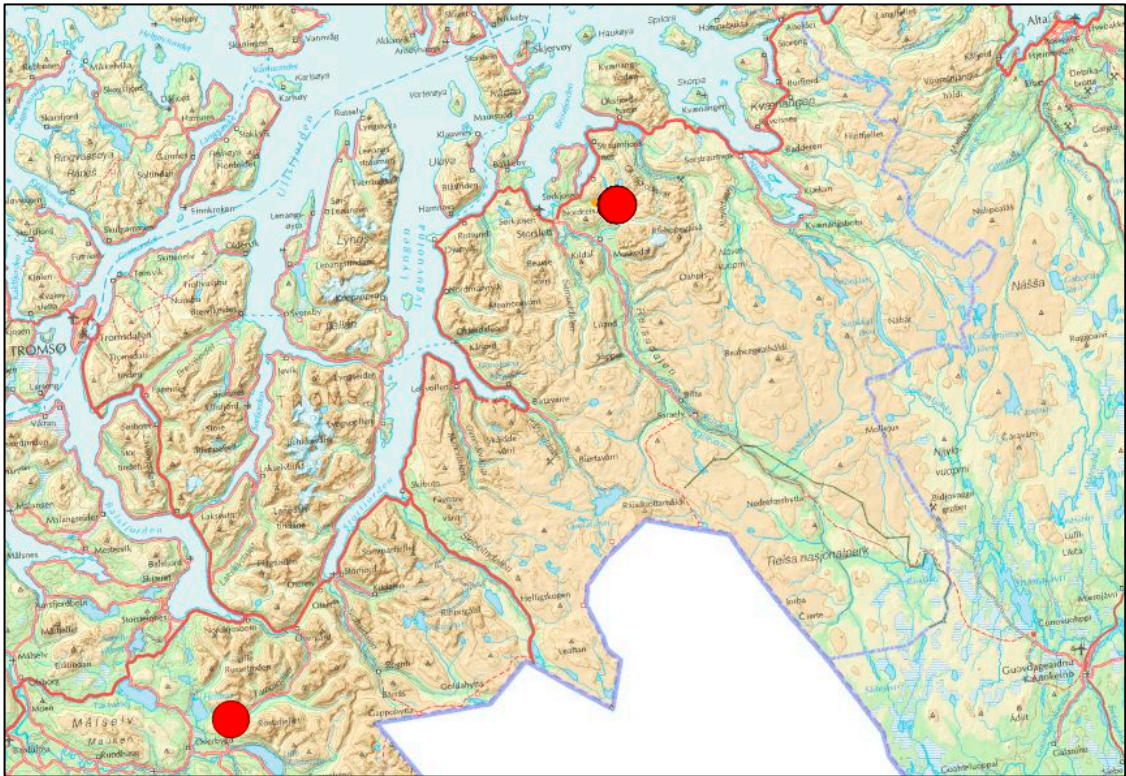
I forbindelse med oppfølging av handlingsplanen for svartkurle (*Nigritella nigra*) har det i 2010 og 2011 blitt gjort søk etter arten på de to kjente lokalitetene i Troms. Dette er ovenfor gården Furu i Tamokdalen, Balsfjord, og i en sørvendt skråning innerst i Rongadalen i Nordreisa. I 2010 ble det gjort en innsats for å gjenfinne lokalitetene og påvise potensielle voksesteder. En lyktes med å finne arten i Nordreisa, mens arten så ut til å ha gått ut ved lokaliteten i Balsfjord på grunn av gjengroing av beitemarka.

For lokaliteten i Balsfjord var det likevel knyttet et håp til at arten lot seg påvise i blomstringstiden (søket i 2010 ble gjort i august), eller at det fantes andre forekomster høyere opp i terrenget i samme området. Også i Nordreisa kunne en gjøre mer for å påvise flere individer og lokaliteter. I 2010 ble det kun påvist ytterst få individer her, og det ble også fra dalbunnen i Rongadalen observert et område i en annen sørvendt skråning på Bálggesoaivi som virket å ha lovende økologi i forhold til nye forekomster.

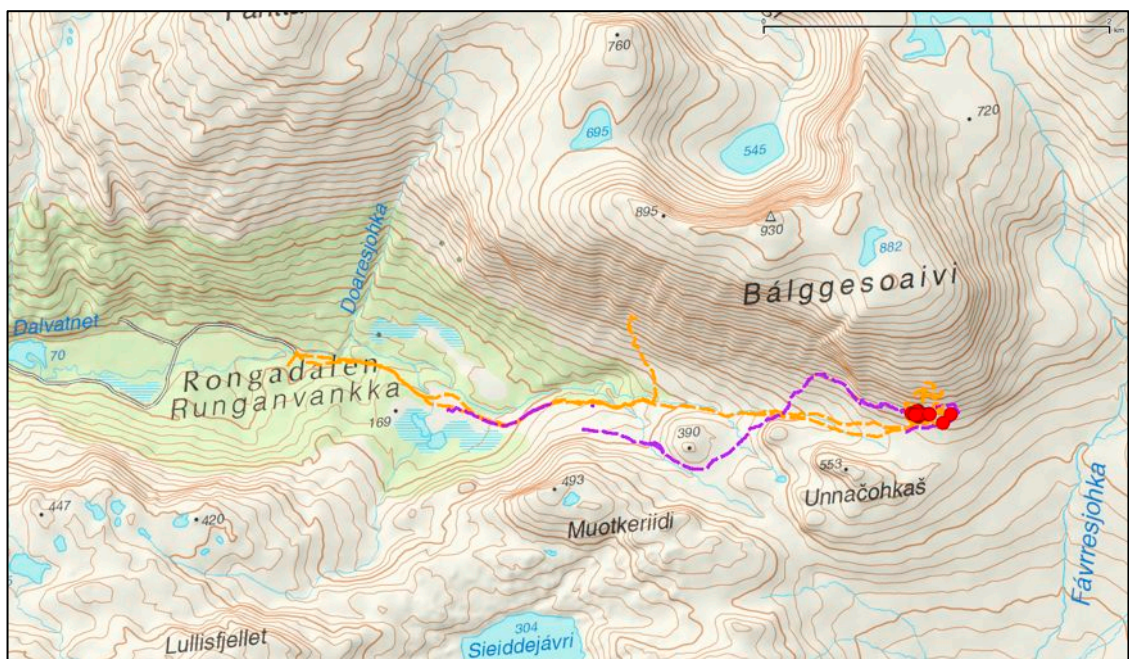
I 2011 har det derfor blitt utført nye søk etter svartkurle for å få avklaringer i forhold til forekomstene.

4 MATERIAL OG METODE

4.1 Undersøkellesområdene



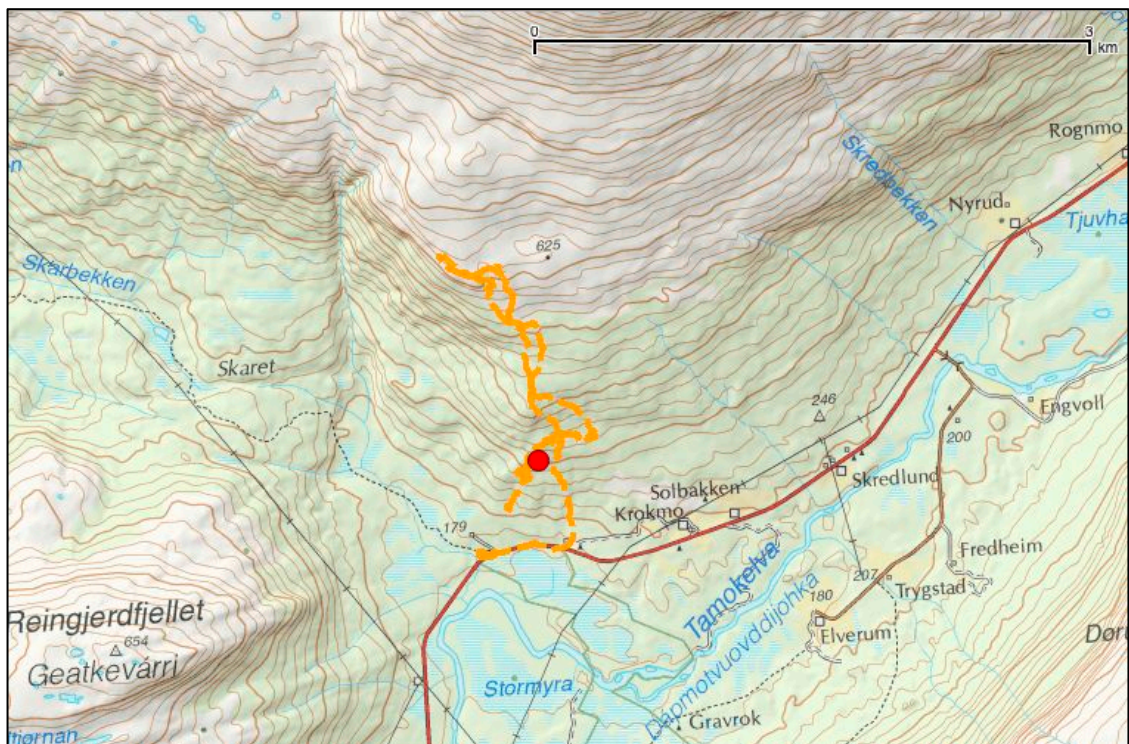
Figur 1. De to lokalitetene hvor det har vært påvist svartkurle (*Nigritella nigra*) i Troms. Tamokdalen er den sørvestre lokaliteten, mens Rongadalen er den nordøstre.



Figur 2. Undersøkellesområdet i Rongadalen, med befaringsruter fra 2010 (lilla) og 2011 (oransje) inntegnet. Røde prikker er forekomst av svartkurle (*Nigritella nigra*).



Figur 3. Stor beitebakke med rasmark i Rongadalen som etter befaringsene i 2010 var antatt potensielt voksested for svartkurle (*Nigritella nigra*). Etter synfaring i 2011 var det klart at området ikke har svartkurle (*Nigritella nigra*). Foto: Geir Arnesen.



Figur 4. Undersøkesområdet i Tamokdalen. Rød prikk indikerer hvor svartkurle ble påvist i 1991. Oransje stiplet linje viser befaringsrute for 2011. I 2010 ble kun området opp til funnstedet befart (ikke vist på kartet).

Begge undersøkelsesområdene er sørvendte fjellsider med mye basevirkning fra kalkrik berggrunn. Området i Rongadalen er over skoggrensa på ca 4-500 m o. h. Det

ble også befart et område lenger vest i dalen langs en beitet og kalkrik, relativt stabil rasmark, samt rundt den kjente lokaliteten lenger øst i dalen.

Arealet rundt funnstedet i Tamokdalen ligger i skogen på rundt 2-300 m o. h. i følge teksten som ligger ved fotobelegget i herbariet ved Naturhistorisk museum på Tøyen, Oslo. I denne befaringsrunden ble det imidlertid søkt helt opp til over skoggrensen på svært kalkrike områder der like over 600 m o. h (Fig. 5).



*Figur 5. Befaringer over skoggrensen i baserike områder på Háhttagáisi i Tamokdalen, ca 300 høydemeter rett ovenfor stedet der svartkurle (*Nigritella nigra*) ble observert i 1991. Foto: Geir Arnesen.*

5 RESULTATER

Befaringene i Tamokdalen ga ingen observasjoner av svartkurle på tross av at en nå føler seg sikker på hvor arten er observert, og at det ble befart i blomstringstiden. I fjellene ovenfor det tidligere funnstedet ble det befart i basekrevende vegetasjonstyper svært like habitatet i Rongadalen, men altså uten at arten ble påvist.

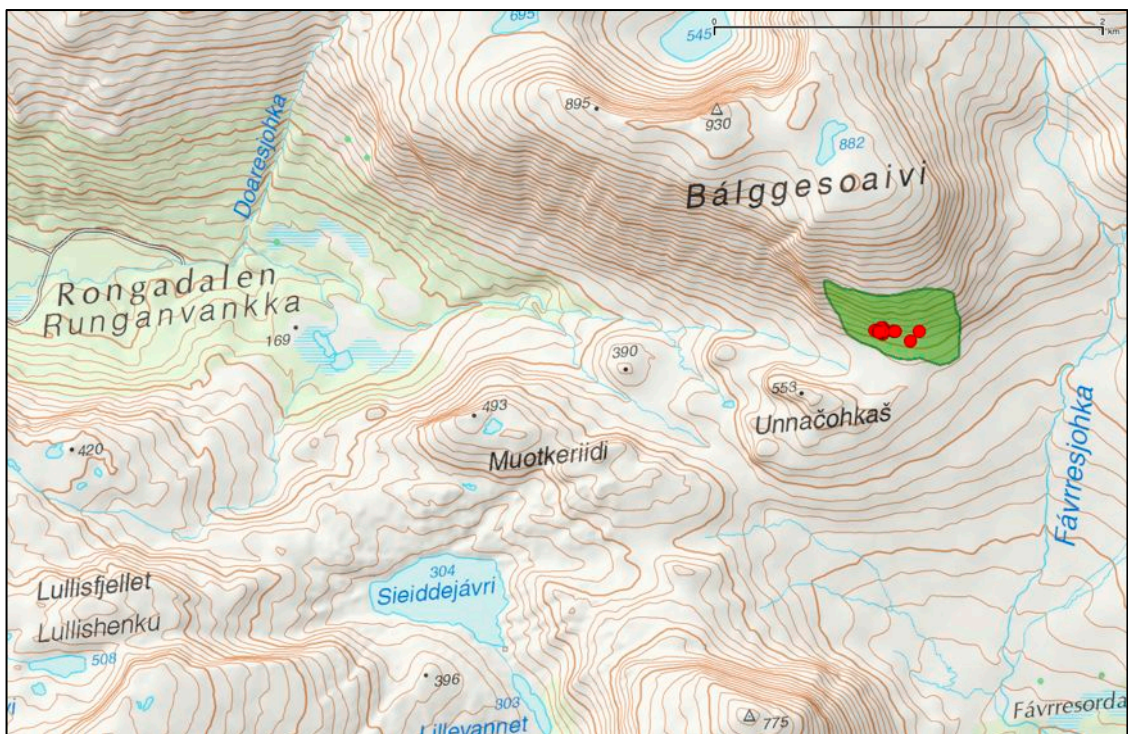
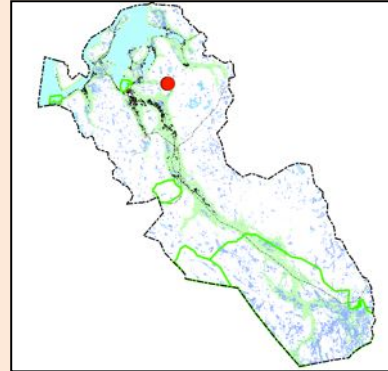
I Rongadalen ble arten påvist med 51 individer (inkludert sterile rosetter). Dette var betydelig flere enn året før, og indikerer at arten har store sesongvariasjoner på dette voksestedet. Ved lokalitet som ble omtalt som lovende etter befaringene i 2010 ble det også gjort befaringer (Fig. 2). Det ble raskt klart at dette området ikke var voksested for svartkurle på tross av lovende habitater.

Det virker nå avklart at svartkurle (*Nigritella nigra*) kun finnes på et svært begrenset område på sørsiden av Bálggesoaive, innerst i Rongadalen. På tross av mange potensielle voksesteder i umiddelbar nærhet, altså steder med tilsvarende økologiske forhold, finnes arten bare i dette svært begrensede området. Dette kan trolig forklares med at arten har kommet hit ved tilfeldig langdistansespredning ved en anledning, og deretter har spredd seg bare helt lokalt. I handlingsplanen for svartkurle (Moen og Øien 2009), skrives det at svartkurle trolig har dårlig evne til å spre seg. Det gis ingen konkrete forklaringer på det, men det er naturlig å tenke på det kompliserte mycorrhiza-forholdet svartkurle har til en sopp-partner i spiringsfasen. Dette er ikke utredet, og kan være et stor begrensning i hvor arten kan vokse på tross av lignende økologiske forhold forøvrig.

6 FAKTA-ARK FOR LOKALITET MED SVARTKURLE

Lokalitetsnr 1942335 Balggesoaivit øst

Hovedtype (%): C01 - Kalkrike områder i fjellet
 Utforming: C0102 - Leside
 Verdi: A



Innledning

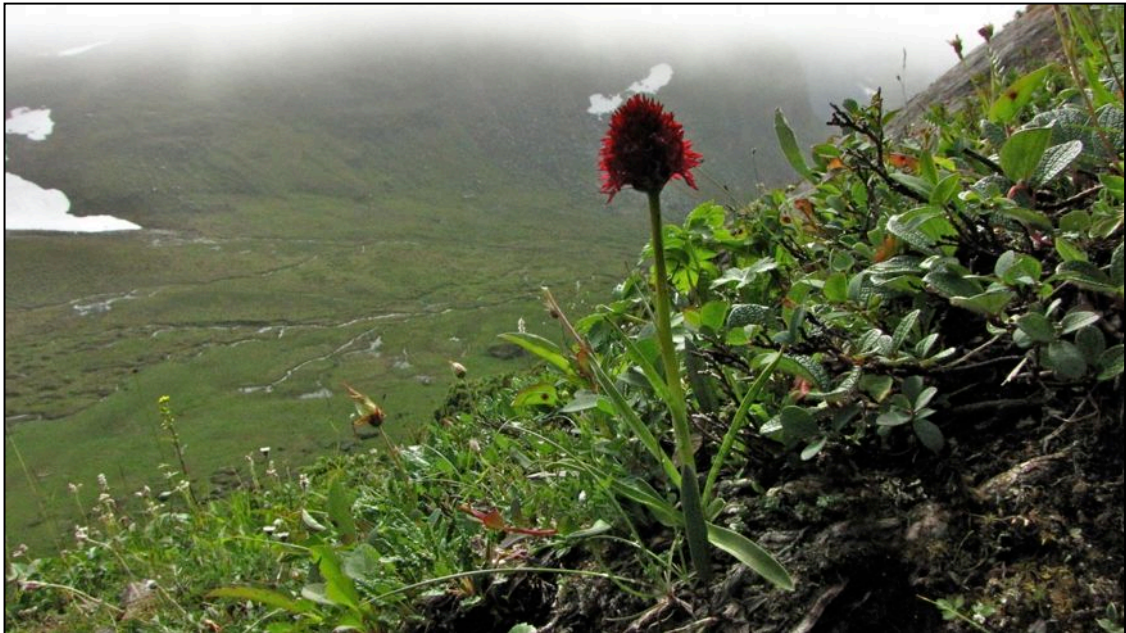
Lokaliteten ble avgrenset i forbindelse med oppfølging av handlingsplanen for svartkurle. Feltarbeidet ble utført den 21. august 2010, og den 20. juli 2011 av Geir Arnesen, Torbjørn Alm og Unni Bjerke Gamst.

Beliggenhet/avgrensing, naturgrunnlag:

Lokaliteten ligger i Nordreisa kommune, innerst i Rongadalen, og sør-sørøst for den høyeste toppen av fjellet Balggesoaivi. Området er sørvendt og i lavalpint belte. Berggrunnen i området er en baserik og lettforvitrende skifer. Den sørvendte eksposisjonen gjør at området har høy solinnstråling og oppnår høye temperaturer nær bakken. Lokaliteten er diffust avgrenset i alle retninger på grunn av gradvis overgang til fjellområder som har lavere baseinnhold i substratet.

Naturtyper, utforminger og vegetasjonstyper:

Området kan klart kategoriseres som et kalkrikt område i fjellet, med forekomst av en rekke basekrevende arter.



Figur 6. Svartkurle (Nigritella nigra) fotografert øverst i Rongadalen på sørsiden av Balggesoave. Ellers på bildet sees rynkevier, reinrose, fjellbakkestjerne, harerug, blokkebær og gullris. Foto: Geir Arnesen



Figur 7. Svartkurle kan skimtes på bildet. Voksestedet bærer preg av reinbeite og stor aktivitet av smågnagere sommeren 2011. Foto: Geir Arnesen



Figur 8. Oversikt over lokaliteten der svartkurle (*Nigritella nigra*) vokser i Rongadalen. Foto: Geir Arnesen.

Artsmangfold

Det er mye rynkevier (*Salix reticulata*), blokkebær (*Vaccinium uliginosum*) reinrose (*Dryas octopetala*), fjellbakkestjerne (*Erigeron borealis*), vanlig kattefot (*Antennaria dioica*), bergstarr (*Carex rupestris*), hårstarr (*Carex capillaris*), svartstarr (*Carex atrata*), fjellfrøstjerne (*Thalictrum alpinum*) og dvergjamne (*Selaginella selaginoides*). I 2010 ble det observert fire eksemplarer av svartkurle (*Nigritella nigra* - EN), alle avblomstret. I 2011 ble det talt 51 eksemplarer av svartkurle inklusive sterile rosetter. Tårnfalk ble observert på matsøk i området og hekker trolig i nærheten.

Påvirkning/bruk, trusler, fremmede arter:

Området er upåvirket bortsett fra at det beiter rein i området.

Verdivurdering:

Lokaliteten får verdi A på grunn av forekomst av svartkurle (EN).

Skjøtsel og hensyn (bevaringsmål):

Det er trolig ikke nødvendig med noen form for skjøtsel i området. Reinbeitet er antagelig positivt for lokaliteten, men det er uvisst om beitepresset har økt de siste tiårene og hvordan dette eventuelt har påvirket forekomsten av svartkurle. Lokaliteten bør overvåkes for å gjennomføre individtelling av svartkurle. Populasjonen av svartkurle er trolig livskraftig med mindre bruken av området forandrer seg.

Kilder:

Feltarbeid, Geir Arnesen, Torbjørn Alm, Unni Bjerke Gamst 21. august 2010, og 20 juli 2011.